

GALERIE LA NOUVELLE ATHÈNES



NOËL 2025

GALERIE LA NOUVELLE ATHÈNES

Raphaël Aracil de Dauksza & Damien Dumarquez

Sélection de dessins

NOËL 2025

Du samedi 6 décembre au samedi 20 décembre 2025

Toutes les œuvres sont vendues non encadrées
sauf mention contraire

GALERIE LA NOUVELLE ATHÈNES

22, rue Chaptal - 75009 Paris

01.75.57.11.42 - 06.23.14.97.85

contact@lanouvelleathenes.fr - www.lanouvelleathenes.fr



1. École française du XVIII^e siècle

Paysage de ruines, vers 1780

Aquarelle et gouache sur papier

22,2 × 31,2 cm

Annoté en bas au centre du montage *Composition* et à droite *C. L. Clerisseau*

750 €



2. École française du XVIII^e siècle

Vue d'un temple antique à Corigliano, vers 1780

Aquarelle et encre sur papier

18,2 × 26,7 cm

Titré en bas au centre du montage *Ruines d'un temple antique à Corigliano*

350 €



3. Louis BÉLANGER (1756-1816)

La Grotte de Neptune à Tivoli, 1796

Aquarelle, crayon, encre et gouache sur papier

26 × 36,7 cm

Trace de signature et de date en bas à droite [*effacé*] 1796

Annoté, localisé et daté au revers *Louis Belanger/ Tivoli La grotte de Neptune/ signé/ 1796*

En bas à gauche, cachet de la collection Jean-Pierre Haldi (L.3375)

1 600 €



4. André Jean Antoine DESPOIS (1783-1873)

Étude en relation avec une première pensée du tableau de Jacques Louis David

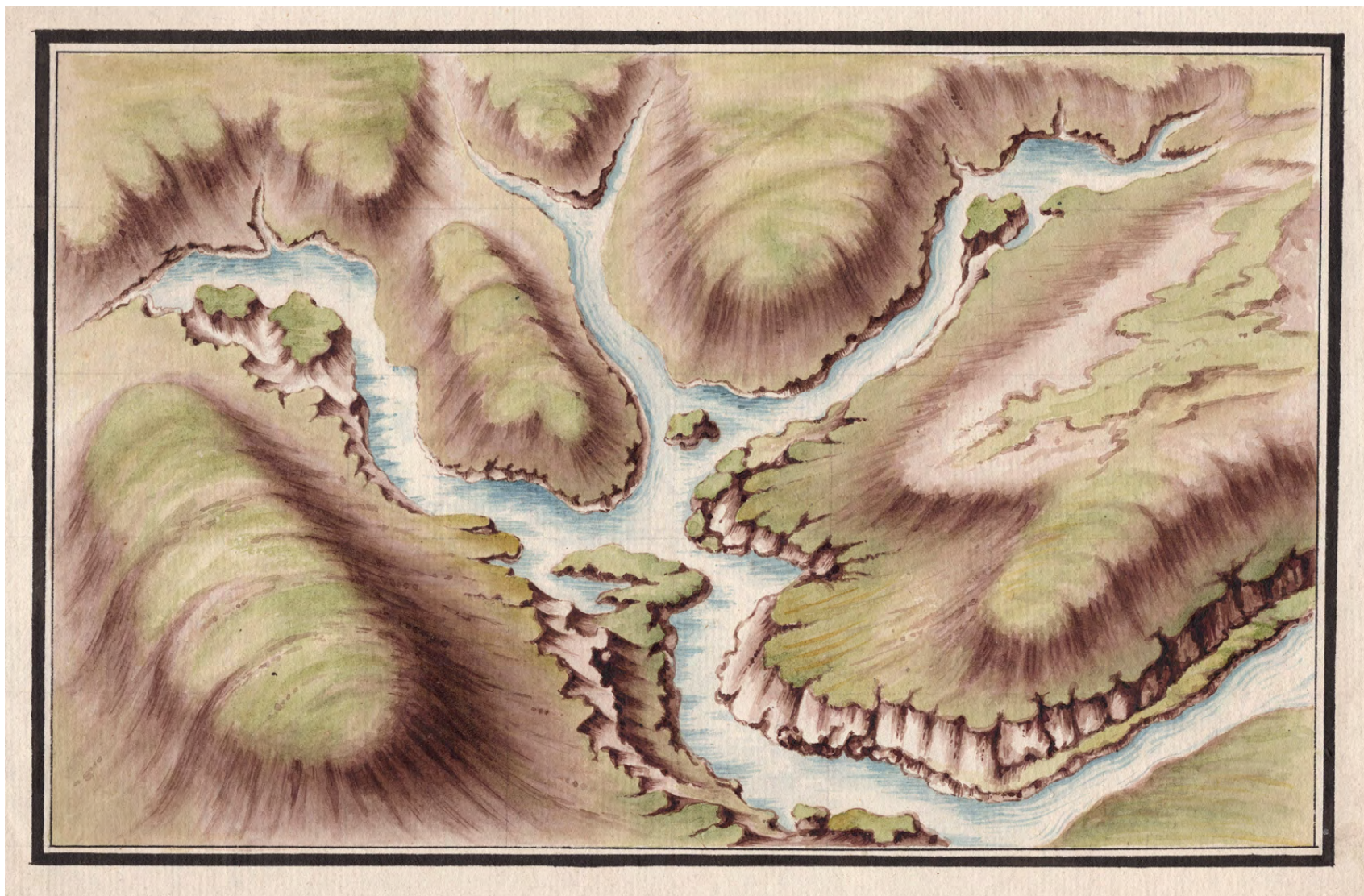
Les Sabines (1796-1799), vers 1799

Plume et lavis d'encre noire sur papier

28,5 × 36,5 cm

Sur le montage *Première pensée du tableau des Sabines* Collection Despois ancien élève de David/Louis David

1 000 €



5. Anonyme de la fin du XVIII^e siècle

Plan d'un réseau hydrographique imaginaire, vers 1800

Aquarelle et encre sur papier

22,5 × 32,7 cm (feuille)

Vue : 16,5 × 26,5 cm

280 €



**6. École italienne du début du XIX^e siècle
[Entourage Gaspare GALLIARI (1761-1823)]**

Projet de décor de théâtre, vers 1800

Plume, lavis d'encre et crayon sur papier

23,5 × 33 cm

Papier filigrané d'un grand profil encadré de la formule *IMPERATOR REX FERDINANDUS*

550 €



**7. École italienne du début du XIX^e siècle
[Entourage Gaspard GALLIARI (1761-1823)]**

Intérieur de cour, projet de décor de théâtre, vers 1800

Encre et aquarelle sur papier

22,5 × 36,7 cm

État : déchirure restaurée au centre de la feuille

220 €



8. Horace VERNET (1789-1863)

Chien de chasse à l'arrêt devant un blason aux lys, 1810

Encre et crayon sur papier

9,6 × 15,6 cm

Signé et daté en bas à droite *Horace Vernet. 1810*

550 €



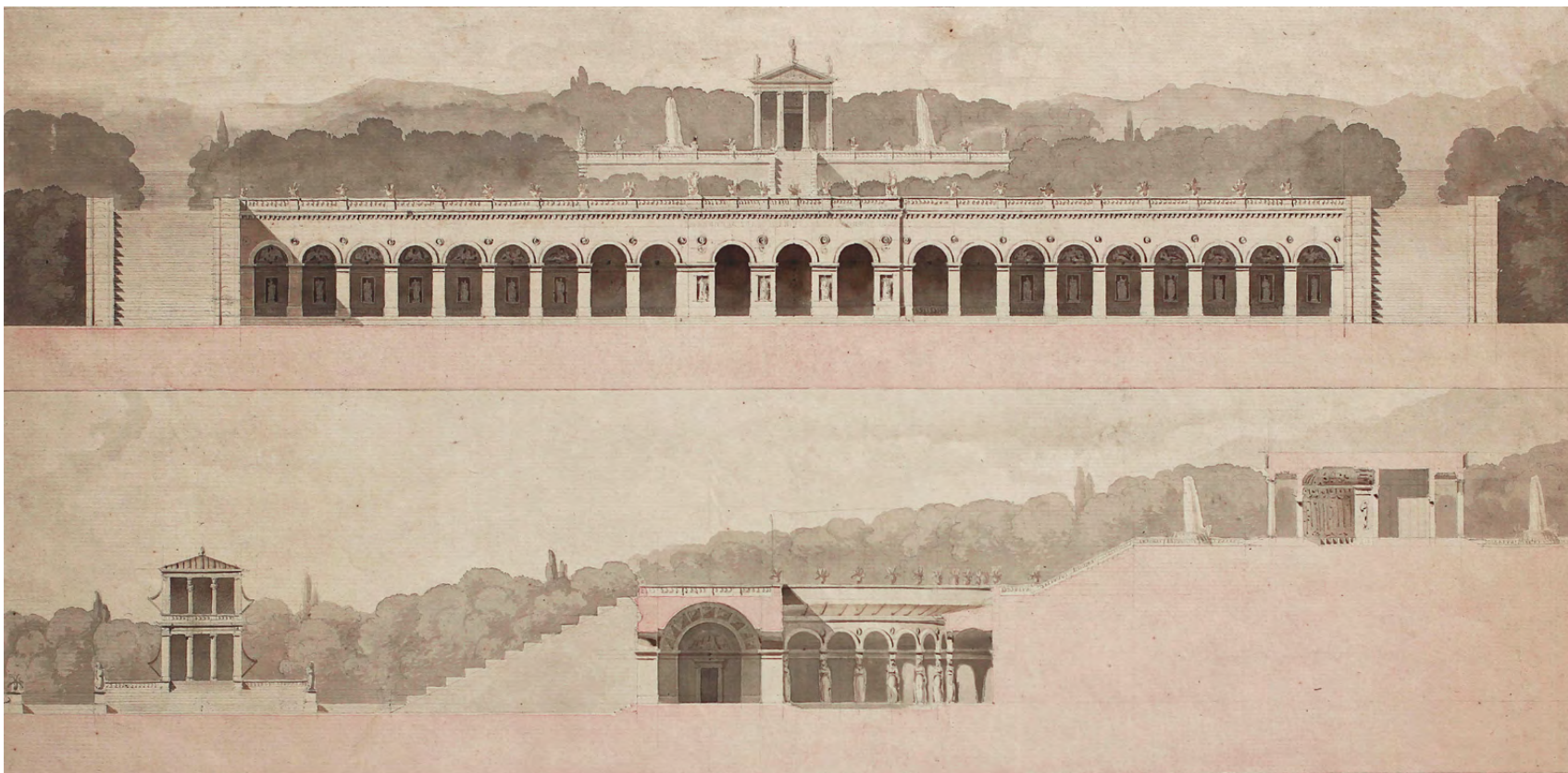
9. Louis Nicolas Marie DESTOUCHES (1788-1850)

Fantaisie architecturale, vers 1815-1820

Lavis d'encre sur papier

9 × 11,6 cm

280 €



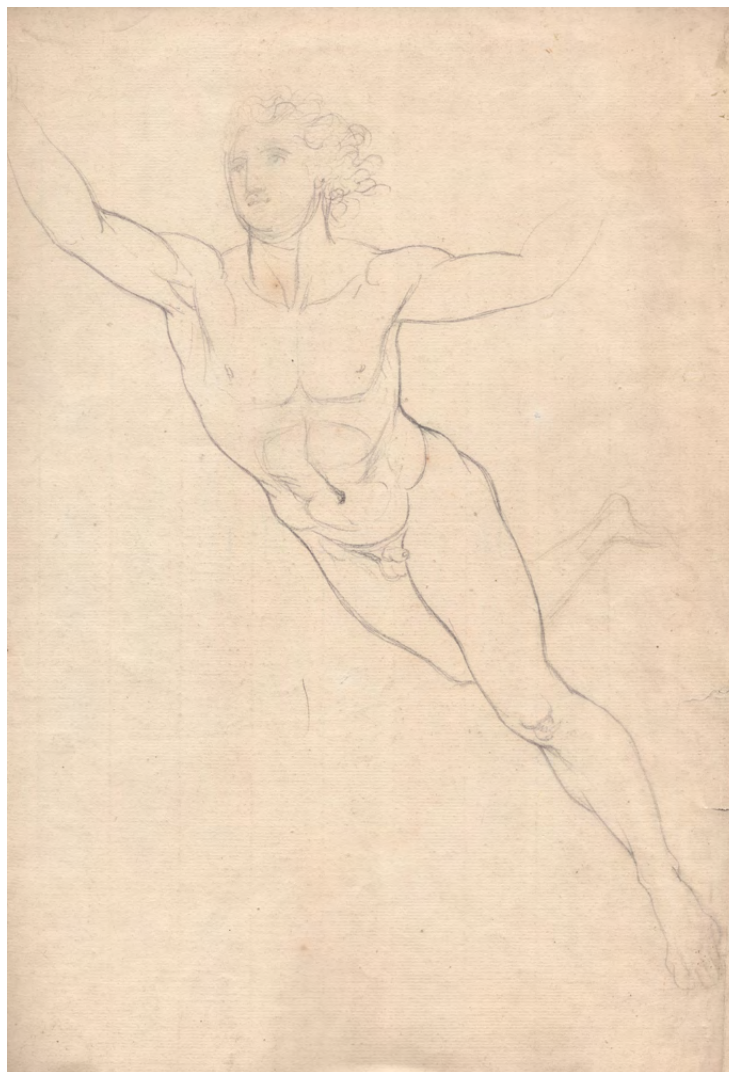
10. École française du début du XIX^e siècle
 [Entourage de Pierre FONTAINE (1762-1853) et Charles PERCIER (1764-1838)]

Élévation et coupe d'un bâtiment, vers 1815-1820

Aquarelle et crayon sur papier

24,2 × 46,5 cm

750 €



11. Alexandre Denis ABEL de PUJOL (1785-1861)

Étude de la figure du génie des Arts pour La Renaissance des Arts, vers 1819

Plafond de l'ancien escalier du musée du Louvre

Pierre noire sur papier

44 × 32,5 cm

Œuvre en rapport : Abel de Pujol, *Esquisse pour La Renaissance des Arts*, 1819, huile sur toile, Valenciennes, musée des Beaux-Arts

650 €



12. Entourage de Rosalie CARON (1791-1860)

Francine, agenouillée au pied de l'autel, demande au ciel la guérison de Gustave, vers 1820

Crayon noir, fusain et traces de craie blanche sur papier

29 × 21,8 cm

Annoté sur le montage *Les Séductions. Tome Troisième*.

D'après Jenny Legrand Boursault, *Les Séductions*, Paris, Ladvocat, tome troisième, 1820, p. 244

380 €



13. École française du XIX^e siècle

Scène troubadour, vers 1820

Plume et encre sur papier

14,8 × 11,8 cm

Signature apocryphe en bas à droite *Colin*

140 €



14. François Marius GRANET (1775-1849)

Capucin étudiant à son bureau, vers 1820

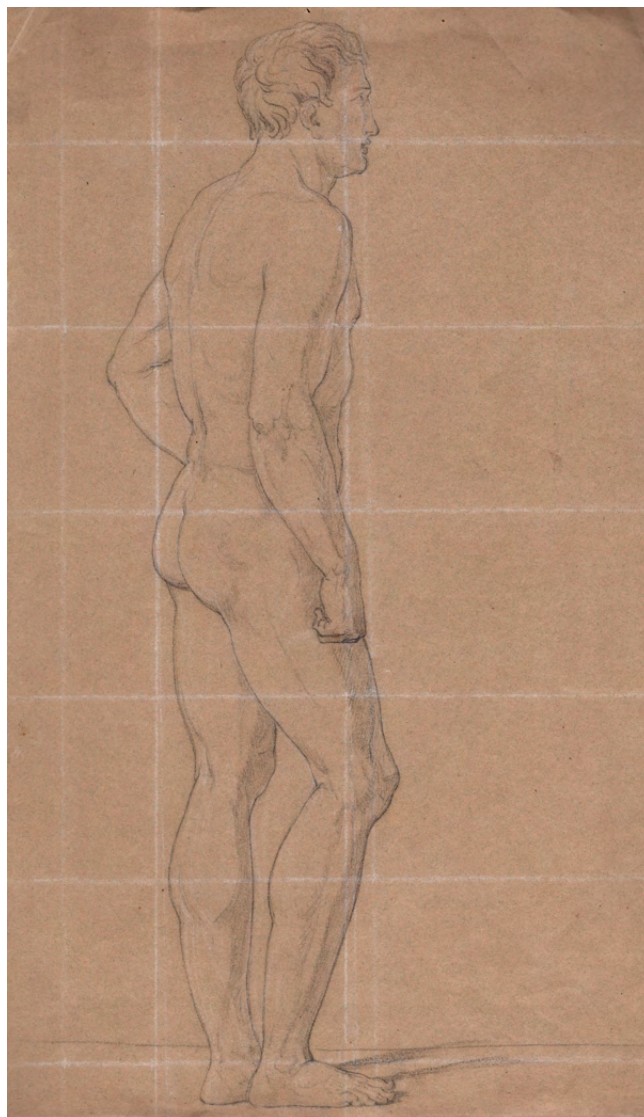
Lavis d'encre sur papier

11,8 × 8,4 cm

Légué en bas au centre du montage *Cappuccino studiando a tavolino*

État : restauration des encres ferro-galiques dans les parties sombres

900 €



15. Atelier du baron François GÉRARD (1770-1837)

Académie d'homme, vers 1820

Fusain et craie blanche sur papier

43,5 × 26,5 cm

État : manque dans la marge gauche

550 €



16. Jean-Baptiste THOMAS (1791-1834)

Italienne en prière devant des ex-voto, 1821

Aquarelle et crayon sur papier

15,4 × 8,5 cm

Signé et daté en bas à droite *thomas 1821*

550 €



17. Jean Charles Joseph RÉMOND (1795-1875)

Marcheurs dans la campagne romaine, 1822

Lavis d'encre et crayon sur papier

16,2 × 26,2 cm

Annoté, localisé et daté en bas à droite *Raimond Rome 1822*

Provenance : ancienne collection Boilly, probablement celle d'Édouard Boilly (1799-1854)

650 €



18. Atelier de François Joseph HEIM (1787-1865)

Académie d'homme dessinant, vers 1825

Crayon sur papier

27,5 × 21 cm

480 €



19. Alexandre Denis ABEL de PUJOL (1785-1861)

Étude de jeune homme assis, vers 1825-1830

Crayon et rehauts de craie blanche sur papier

28,5 × 34,5 cm

950 €



20. Alexandre-Denis ABEL de PUJOL (1785-1861)

La France accueillant les produits des quatre parties du monde, vers 1825

Ensemble d'études de trompe-l'œil pour la voûte du Palais Brongniart, Paris

Lavis d'encre et crayon, montage de six dessins sur quatre feuilles de papier

37 × 52 cm (montage)

Feuilles : 10 × 13 cm ; 7,7 × 9,4 cm ; 8,8 × 17,8 cm ; 8,8 × 17,8 cm

Feuilles légendées des noms des continents et pays représentés par des figures allégoriques *Europe/Asie/*
Amérique/Afrique/France

1 800 €



**21. Jacques-Louis de LA HAMAYDE de SAINT-ANGE,
dit SAINT-ANGE (1780-1860)**

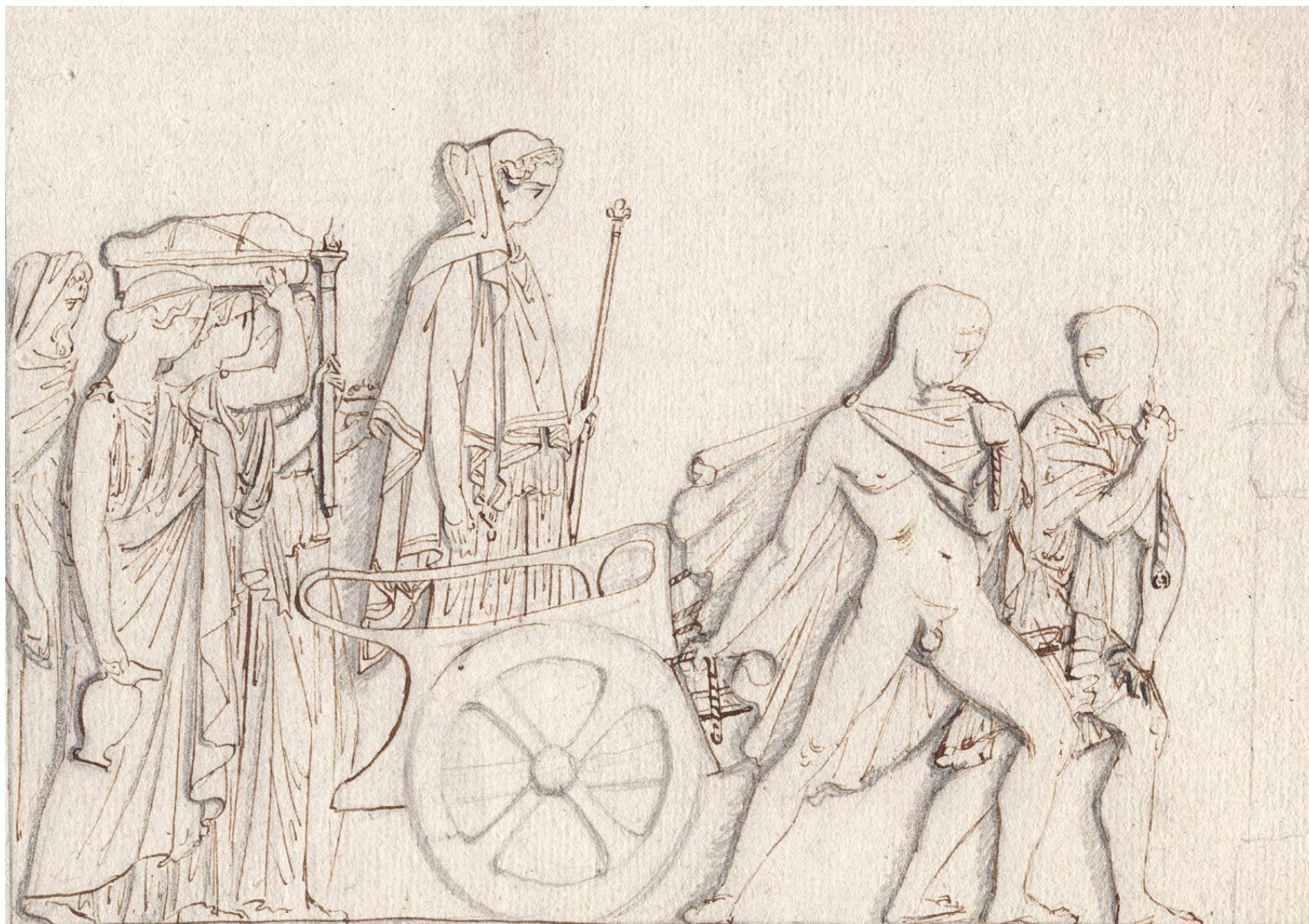
Vue intérieure du Palais Brongniart, vers 1827

Aquarelle et traits d'encre sur papier

30,5 × 45,2 cm

Signé en bas à droite *L St ange*

3 200 €



22. Sculpteur français du XIX^e siècle

Cleobis et Biton, vers 1825

Encre et crayon sur papier

15,4 × 23,8 cm (feuille)

Vue : 12 × 17,2 cm

Annoté dans la marge gauche *Cleobis et Biton n'ayant pu trouver des bœufs pour mener/ leur mère au temple s'attèlent eux même et y conduisent le/ char dans lequel se trouvait leur mère qu'allait faire un/ sacrifice*

350 €



23. Eugène DEVÉRIA (1805-1865)

Entrée d'une église, 1826

Aquarelle et encre sur papier

18,8 × 13,8 cm

Signé et daté en bas à gauche *E. Deveria 1826*

320 €



24. Charles LEMERCIER (1797-1859)

Paysage animé de personnages à l'antique, vers 1825-1830

Lavis d'encre et crayon sur papier

13,5 × 19 cm

Signé au centre droit *Ch Lemerrier*

220 €



25. Jean-Baptiste ARNOUT (1788-1873)

Intérieur de cour animé, 1827

Plume et lavis d'encre sur papier

19,2 × 14,7 cm

Daté en bas à gauche 1827

220 €



26. Jean-Baptiste ARNOUT (1788-1873)

Vue d'une porte depuis des arcades, vers 1825-1830

Plume et lavis d'encre sur papier

12,2 × 15,4 cm

Signé en bas à droite *Arnout.*

180 €



27. Jean-Baptiste ARNOUT (1788-1873)

Franciscain dans un cloître, vers 1825-1830

Plume et lavis d'encre sur papier

8,2 × 14,5 cm

140 €



28. Jean-Baptiste ARNOUT (1788-1873)

Vue de la Cathédrale de Colmar, coté du Midi, vers 1828

Aquarelle et mine graphite sur papier

24,1 × 20 cm

Dans la marge inférieure, légende non déchiffrée

Publication : lithographie par Englemann publiée dans P. de Golbéry et J. -G. Schweighaeuser, *Antiquités de l'Alsace, ou Châteaux, églises et autres monuments des départemens du Haut et du Bas-Rhin*, première section : *Haut-Rhin-Mulhouse*, Paris, Engelmann, 1828, pl. 15

420 €



29. Eugène DEVÉRIA (1805-1865)

Portrait de Laure, 1828

Crayon noir et mine graphite sur papier

23,5 × 18 cm

Légendé et daté au verso *Laure 1828*

180 €



30. Jean-Victor SCHNETZ (1787-1870)

Vierge à l'Enfant, vers 1830

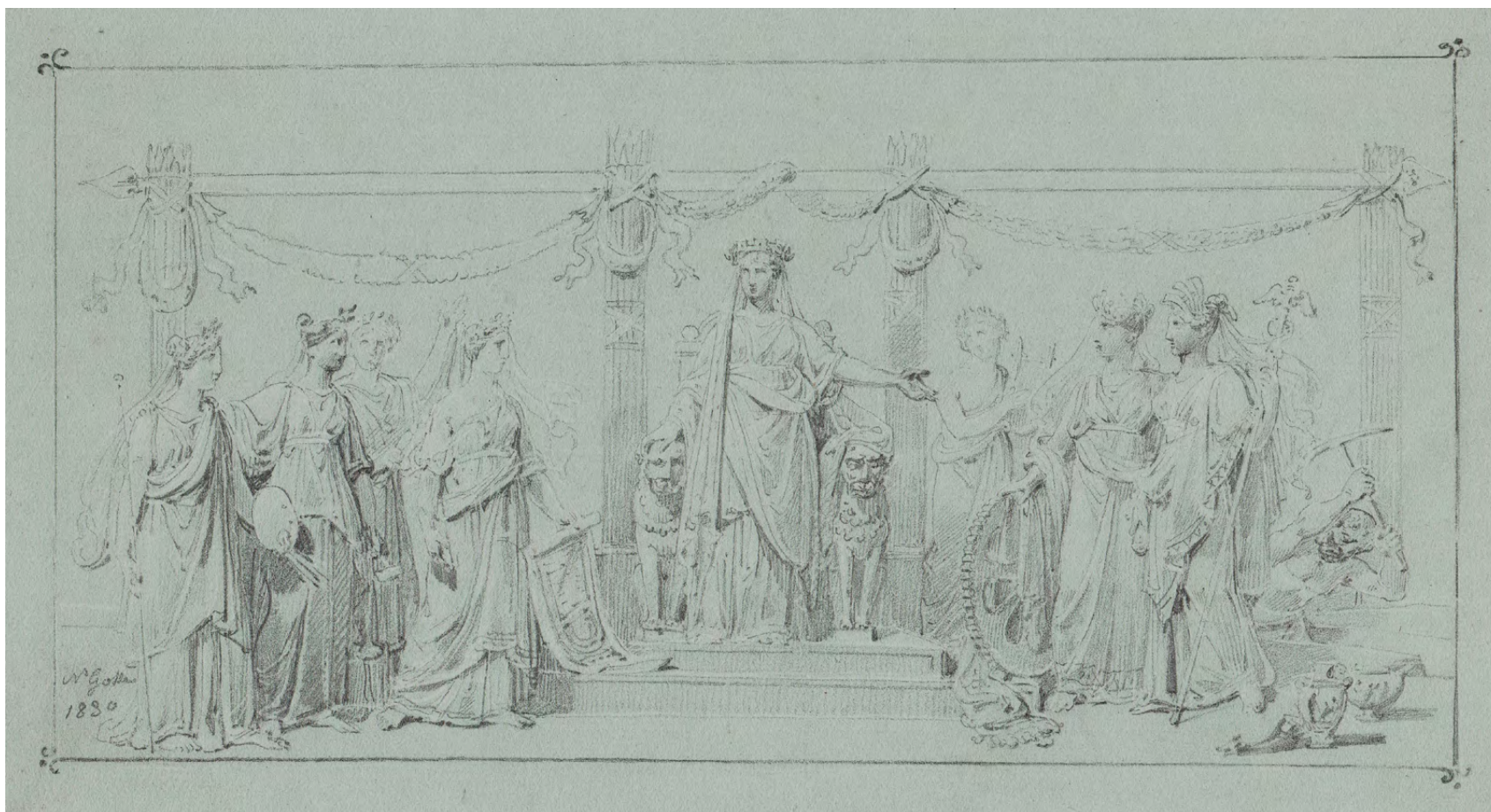
Pastel et crayon sur papier

29 × 23 cm

Sur le montage d'origine *V^{re} Schnetz*

État : légères piquûres

650 €



31. Nicolas GOSSE (1787-1878)

Allégorie de la ville de Lyon, vers 1830

Crayon sur papier gris bleu monté sur carton

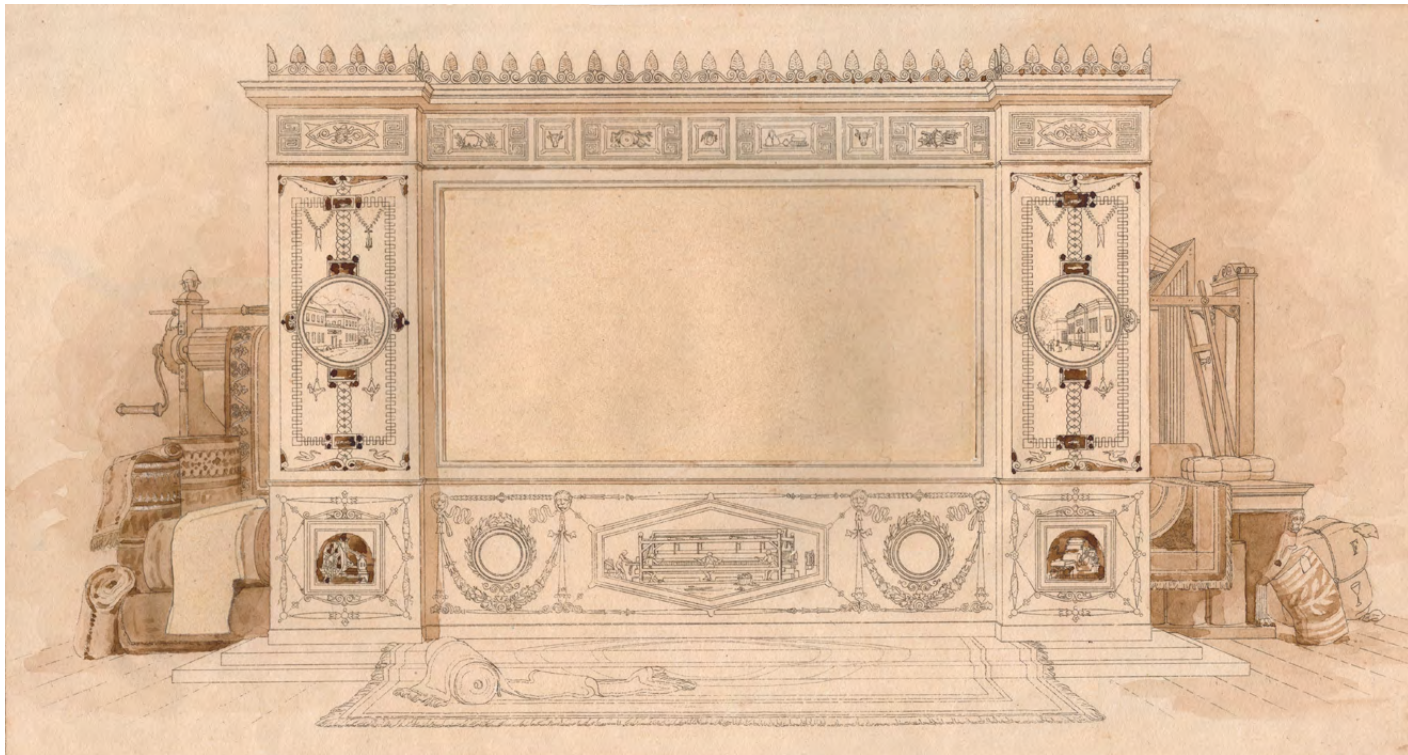
22 × 37,5 cm (feuille)

Vue : 16 × 31,5 cm

Signé et daté en bas à gauche de la vue N Gosse/1830

Porte une inscription fantaisiste au revers *La ville de Lyon protégeant les arts le commerce et l'industrie/ [...] dessin au crayon rehaussé de blanc/maquette/originale du/ tableau qui se trouve au musée/ de lyon [sic]/par Nicolas Gosse élève/ de David et de Ingres [sic]/ offert à M. Gericault [...] /par l'auteur*

750 €



32. Claude Aimé CHENAVARD (1794-1838)

Métier à tisser de la manufacture Chenavard, vers 1827-1832

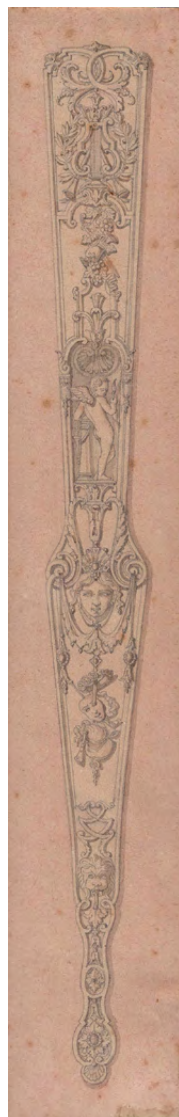
Encre noire et lavis brun sur papier

16,5 × 30,4 cm

Sur le montage un cartouche A. CHENAVARD

Publication : frontispice reproduit en gravure dans *Recueil des dessins de tapis, tapisseries et autres objets d'ameublement exécutés dans la manufacture de M. M. Chenavard à Paris*, Paris, Émile Lecomte, vers 1833

1 200 €



33. Claude Aimé CHENAVARD (1794-1838)

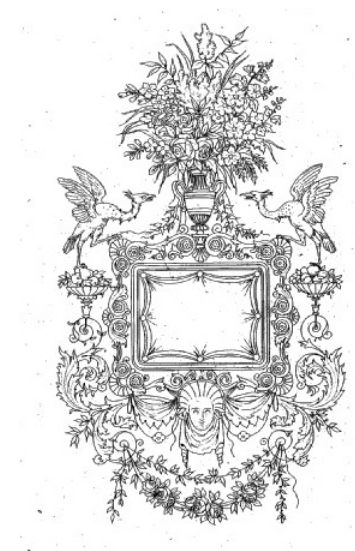
Manche d'éventail, vers 1830

Crayon et lavis d'encre sur papier

30,5 × 5 cm

Signé en bas à droite de la feuille *chenard* et sur le montage un cartouche *A. CHENAVARD*

350 €



34. Claude Aimé CHENAVARD (1794-1838)

Encadrement, vers 1830

Plume et lavis d'encre sur papier

14,7 × 9,8 cm

Signé en bas au centre de la feuille CHENAVARD et sur le montage un cartouche A. CHENAVARD

Illustration préparatoire pour *Album de l'ornemaniste, recueil d'ornements dans tous les genres et dans tous les styles*, par A. Chenavard, Paris, Lenoir, 1845, pl. 27

550 €



« Wilfrid était si épuisé par ses blessures, ses veilles et ses chagrins que la nature ne put résister à cette dernière douleur, Il tomba à genoux ; [...] Sa tête s'affaisse de plus en plus... On le relève... Il avait cessé de vivre ! Concevant trop tard une alarme réelle, son père et ses soldats lui prodiguent tous les secours... Tous les secours furent vains. Son âme, trop faible pour supporter ses infortunes, avait fui de ce monde, asile des soucis, pour chercher dans un monde meilleur la couronne réservée par le ciel à celui qui a conservé ici-bas sa vertu. »

Walter Scott, *Rokeby*, 1813
chant sixième, XXX

35. Alfred JOHANNOT (1800-1837)

La Mort de Wilfrid [Walter Scott, *Rokeby* (1813)], vers 1832

Aquarelle, encre, gouache, mine graphite sur papier

23 × 15,5 cm

Signé en bas à gauche *Alfred Johannot*

Publication : gravure pour *Œuvres de Walter Scott. Romans poétiques et Poésies diverses. Trad. de M. Defauconpret*, Paris, Furne, tome II, 1831 et publiée dans *Trente vignettes pour Walter Scott d'après les tableaux de Alfred et Tony Johannot*, Paris, Furne, 1832

750 €



36. Eugène DELACROIX (1798-1863)

Études de personnages debout et assis, d'après l'antique, après 1831

Plume, lavis d'encre brune et crayon noir sur papier filigrané ECHARCON

22 × 34,5 cm

Numéroté en bas à droite N° 5 -

1 300 €



37. Eugène DELACROIX (1798-1863)

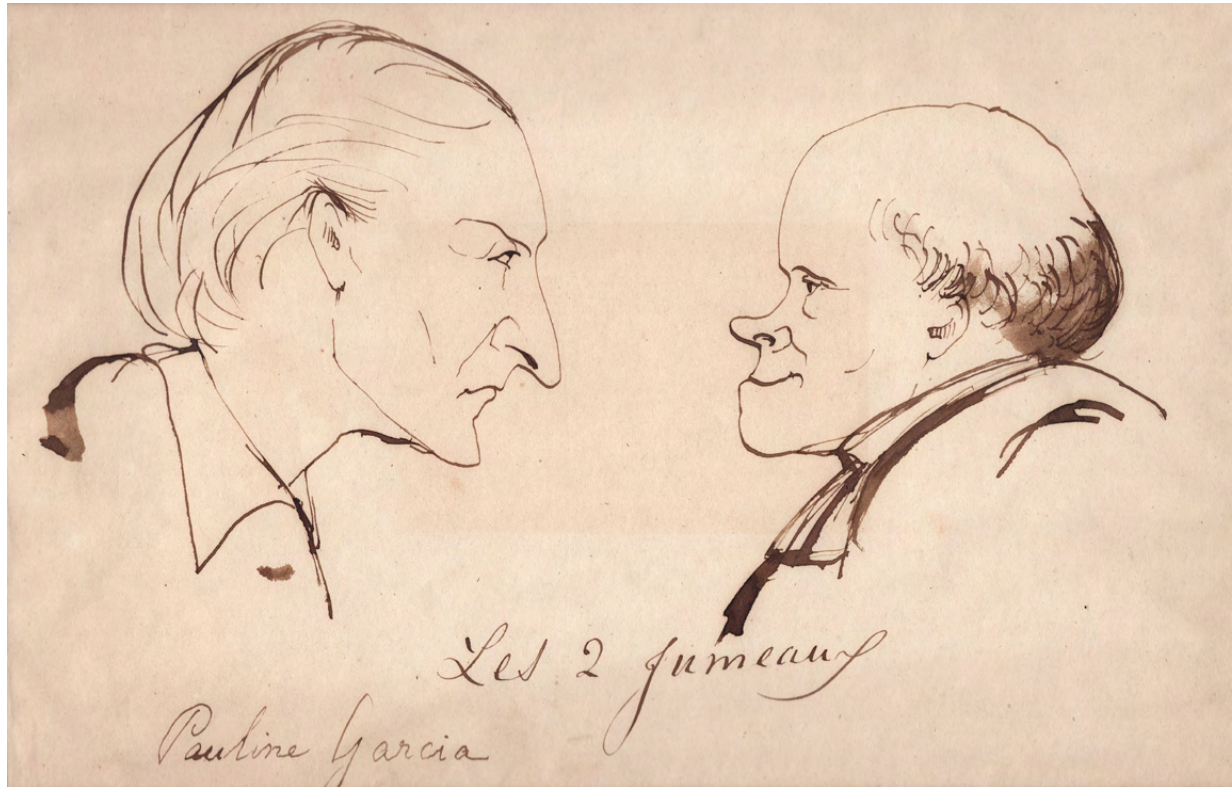
Études de personnages debout et assis, d'après l'antique, après 1831

Crayon noir sur papier filigrané HP

25,3 × 39 cm

Numéroté en bas à gauche N° 6 -

950 €



38. Pauline GARCÍA (1821-1910)

Les Deux jumeaux, vers 1838

[Charge présumée des architectes Charles Percier (1764-1838) et Pierre Fontaine (1762-1853)]

Plume et lavis d'encre sur papier

Vue : 18,2 × 28,4 cm

Légué et signé en bas *Les 2 Jumeaux/ Pauline Garcia*

Provenance : collection Hortense Zimmerman (1801-1888), épouse du pianiste et compositeur Joseph Zimmerman (1785-1853)

Œuvre en rapport : Louis Léopold Boilly, *Portraits de Charles Percier et Pierre-François-Léonard Fontaine* [détail], avant 1807, crayon noir et craie blanche sur papier, Williamstown, Clark Art Institute

1 800 €



39. Léon COGNIET (1794-1880)

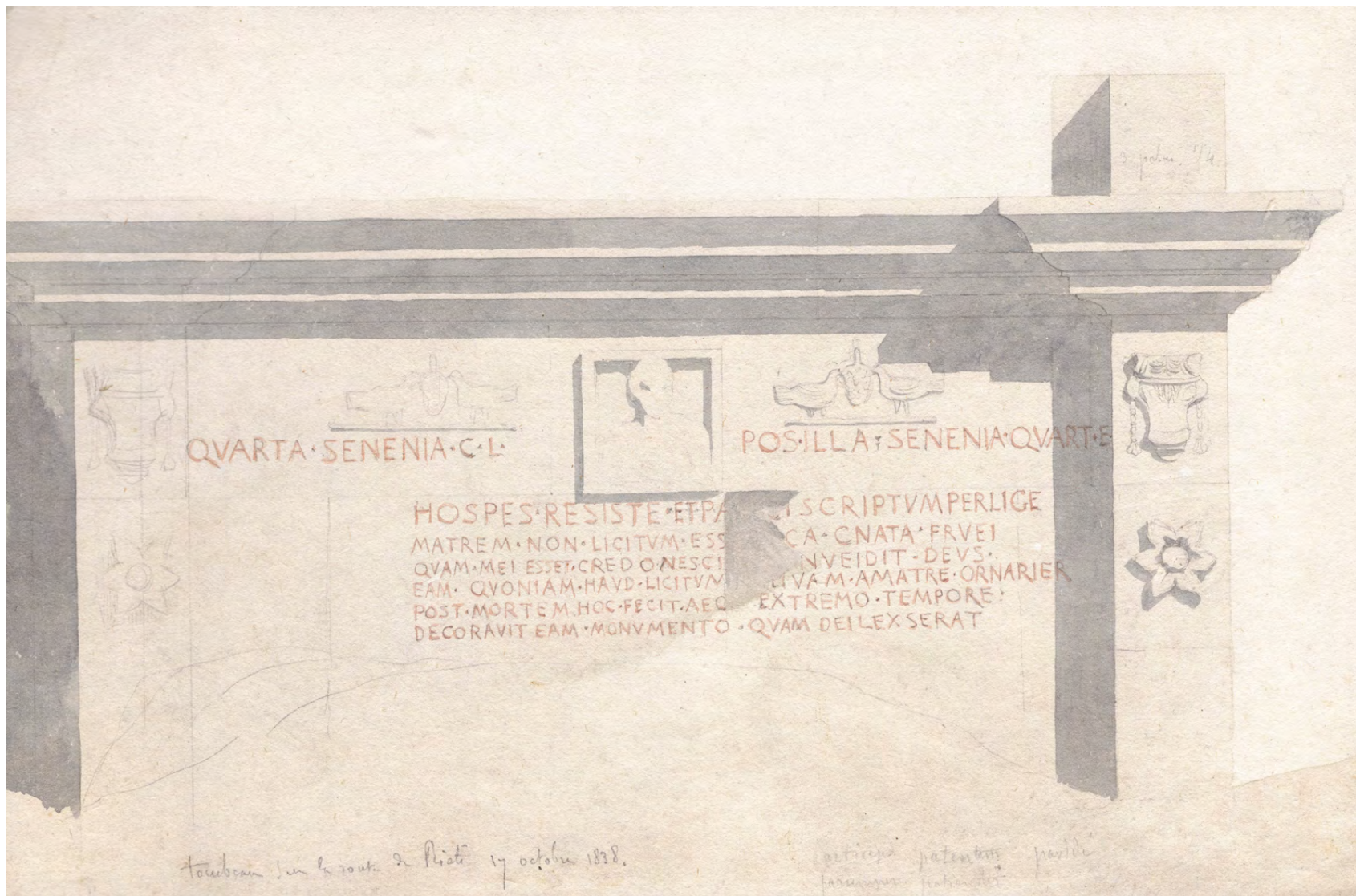
Profil d'un homme oriental, vers 1835

Crayon sur papier

20 × 18,7 cm

Signé des initiales en bas à gauche *LC*

500 €



40. Dominique PAPETY (1815-1849)

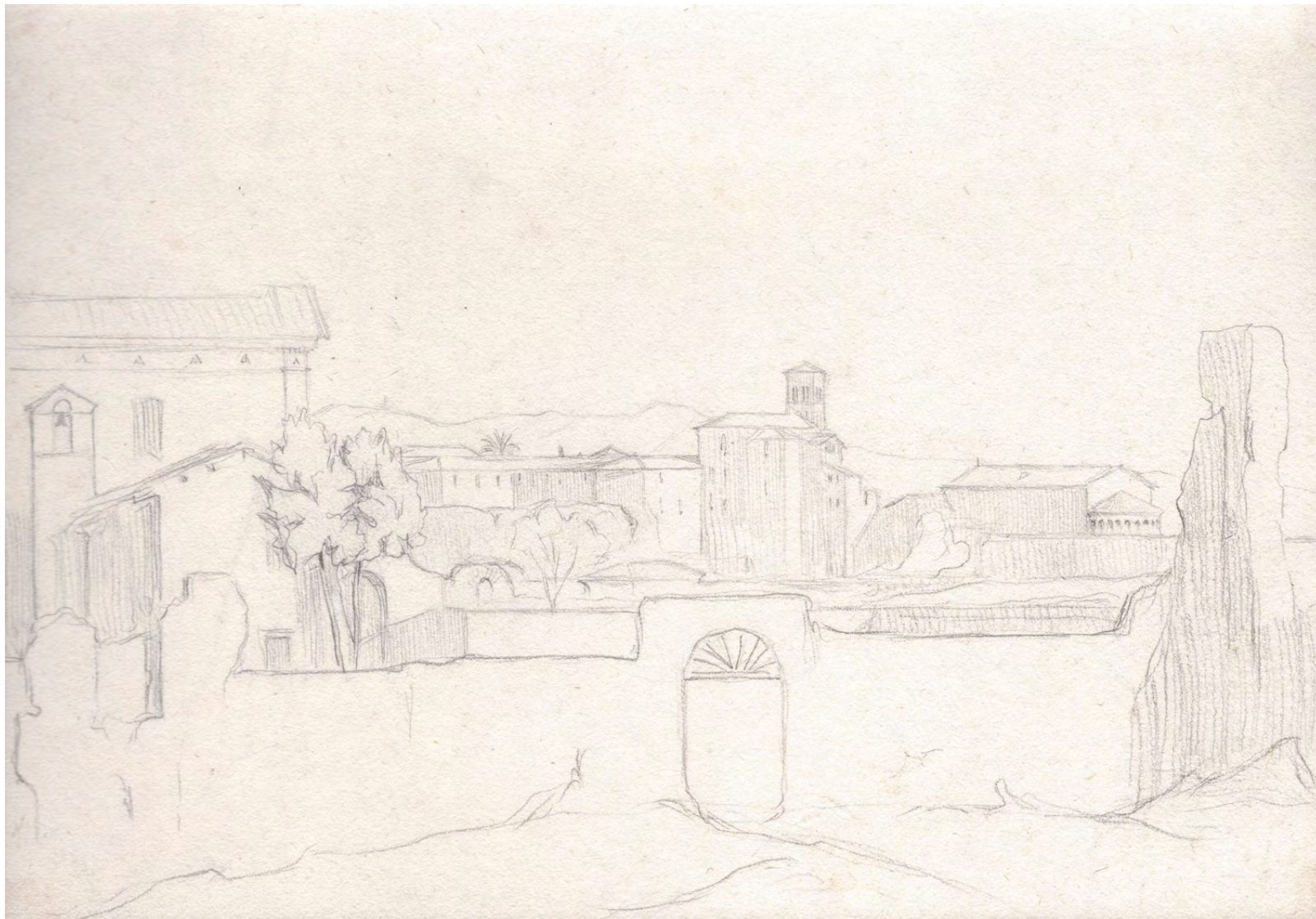
Tombeau sur la route de Rieti, 1838

Crayon et aquarelle sur papier

18,6 × 28,4 cm

Localisé et daté dans la marge basse *Tombeau sur la route de Rieti 17 octobre 1838.* / [texte en latin]

1 200 €



41. Dominique PAPETY (1815-1849)

Vue depuis les fortifications d'une ville en Italie, vers 1838

Crayon sur papier

18 × 25,7 cm

750 €



42. Dominique PAPETY (1815-1849)

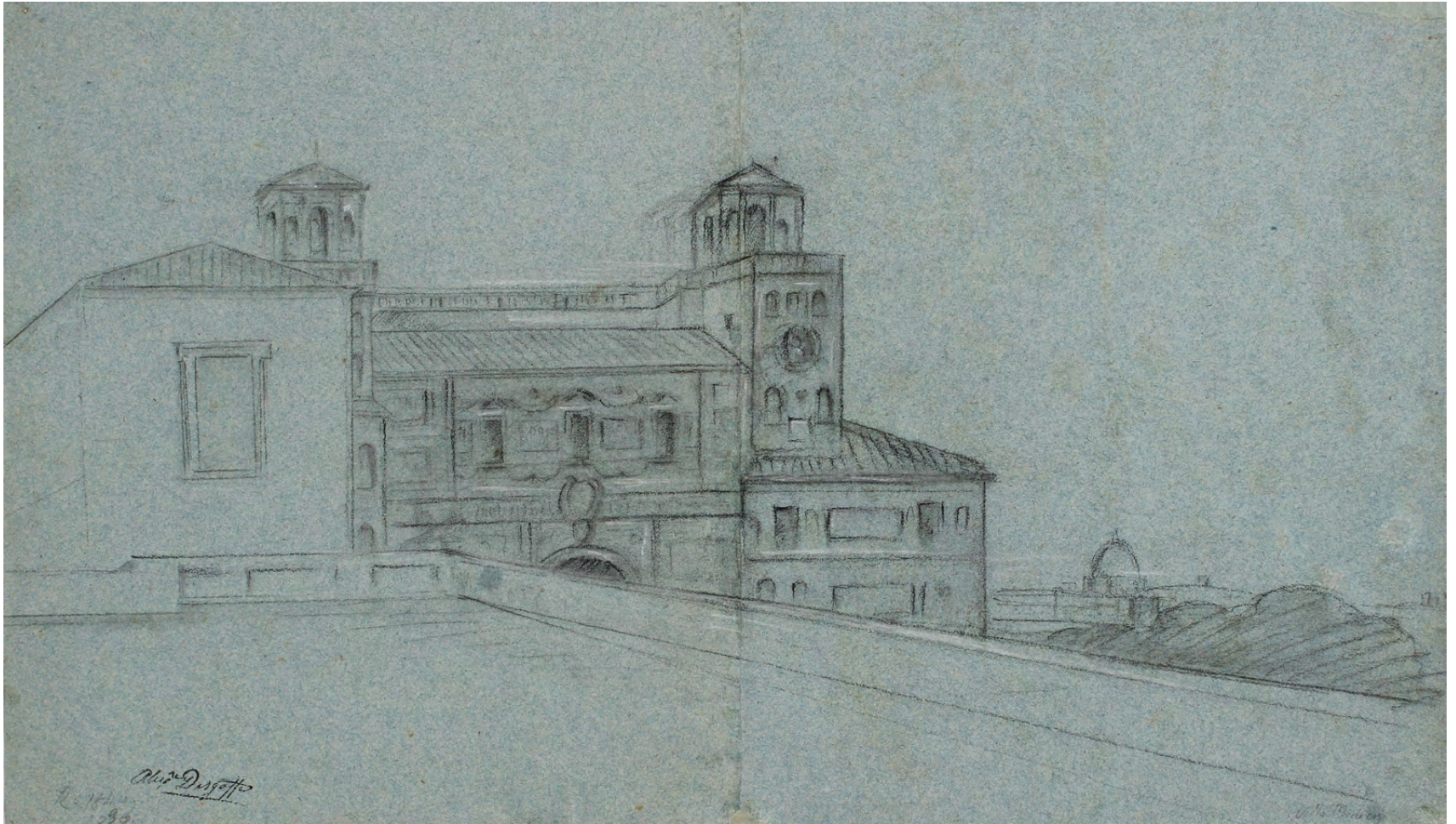
Murs de Rome, 1838

Crayon sur papier

19,9 × 15,6 cm

Localisé et daté en bas à gauche *murs de Rome 7 octobre 1838*.

550 €



43. Alexandre DESGOFFE (1805-1882)

La Villa Medici depuis la terrasse du Bosco, 1840

Crayon et craie blanche sur deux papiers bleus collés ensemble

26,9 × 46 cm

Localisé, daté et numéroté en bas à gauche R. 1840/1036 [?] et cachet de la signature de l'artiste (L.3161)

Localisé en bas à droite *villa Medici*

550 €



44. Alexandre DESGOFFE (1805-1882)

Intérieur des ruines du Colisée, vers 1841

Crayon sur papier

22 × 13,9 cm

En bas à droite cachet de la signature de l'artiste (L.3161) et daté 25 mai 1841 - 1092 [?]

280 €



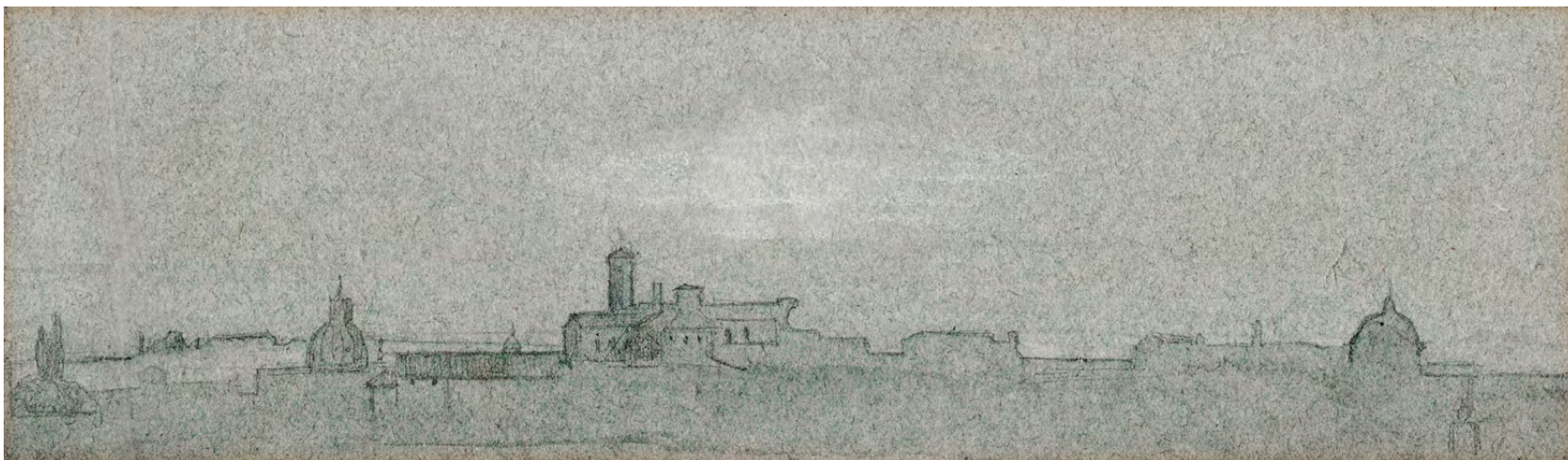
45. Antoine Auguste Ernest HÉBERT (1817-1908)

Berger italien dans un paysage, vers 1841

Mine de plomb, aquarelle et gouache sur papier

12,3 × 22 cm

900 €



46. Antoine Auguste Ernest HÉBERT (1817-1908)

Vue des toits de Rome, vers 1841

Crayon, aquarelle et craie blanche sur papier

8,2 × 28 cm

850 €



47. Pierre Nicolas BRISSET (1810-1890)

Étude d'après Héliodore chassé du temple de Raphaël (entre 1511-1512), vers 1841-1845

Crayon sur papier

20,5 × 28,5 cm

Signé en bas à gauche *P^{re} Brisset*

320 €



48. Nicolas Toussaint CHARLET (1792-1845)

Le Lieutenant Jean-Victor Besson (1781-1837) propose à Las Cases (1766-1842) d'emmener Napoléon déchu aux États-Unis, vers 1842

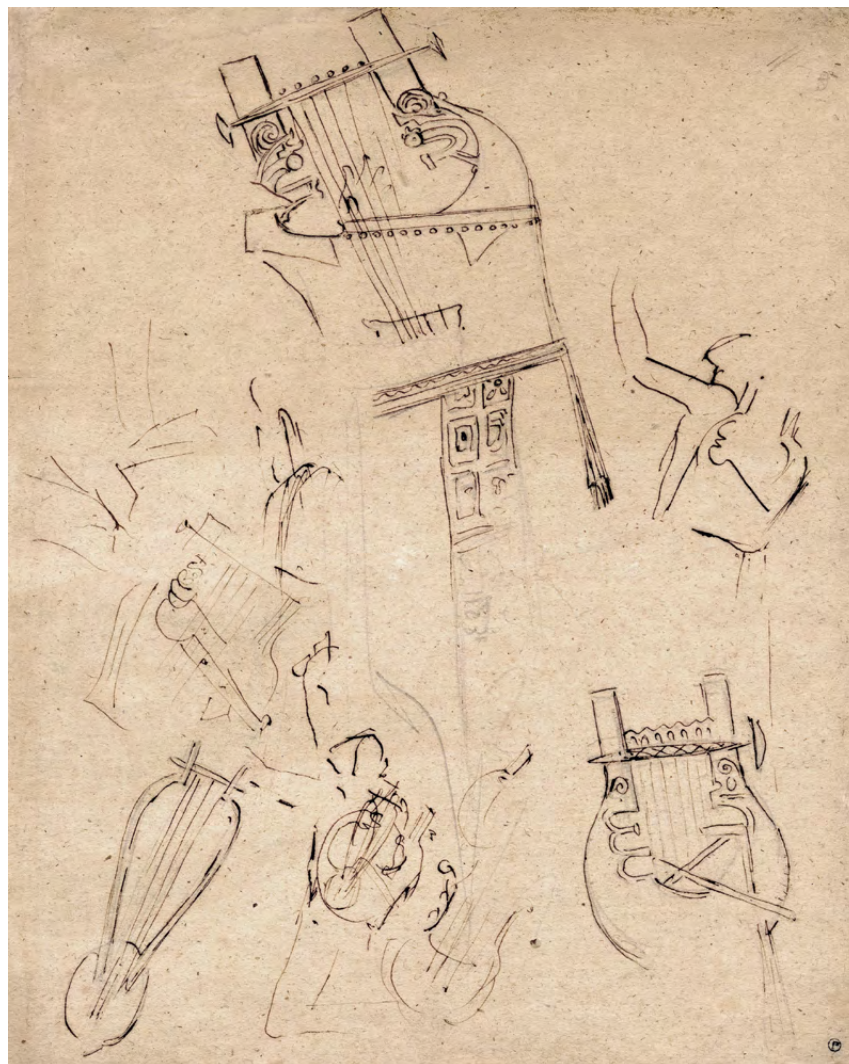
Crayon sur papier

9,3 × 12 cm

Signé en bas à gauche *charlet*

Publication : gravure pour Emmanuel de Las Cases, *Mémorial de Sainte-Hélène. Suivi de Napoléon dans l'exil; Et de L'historique de la translation des restes mortels de l'empereur Napoléon aux Invalides*, t. 1, Paris, Ernest Bourdin, 1842, p. 13

380 €



49. **Théodore CHASSÉRIAU (1819-1856)**

Études de lyres pour le tableau Apollon et Daphné, vers 1844

Encre brune et mine graphite sur papier

28,5 × 21,8 cm

Provenance : collection Véronique et Louis-Antoine Prat, cachet de leur collection en bas à droite (L.3617)

Œuvre en rapport : Théodore Chassériau, *Apollon et Daphné*, vers 1844-1845 (signé 1846), huile sur toile, Paris, musée du Louvre

1 800 €



50. Charles-Juste HOUËL (1787-1853)

Portrait du peintre Alexandre Laemlein (1813-1871), vers 1845

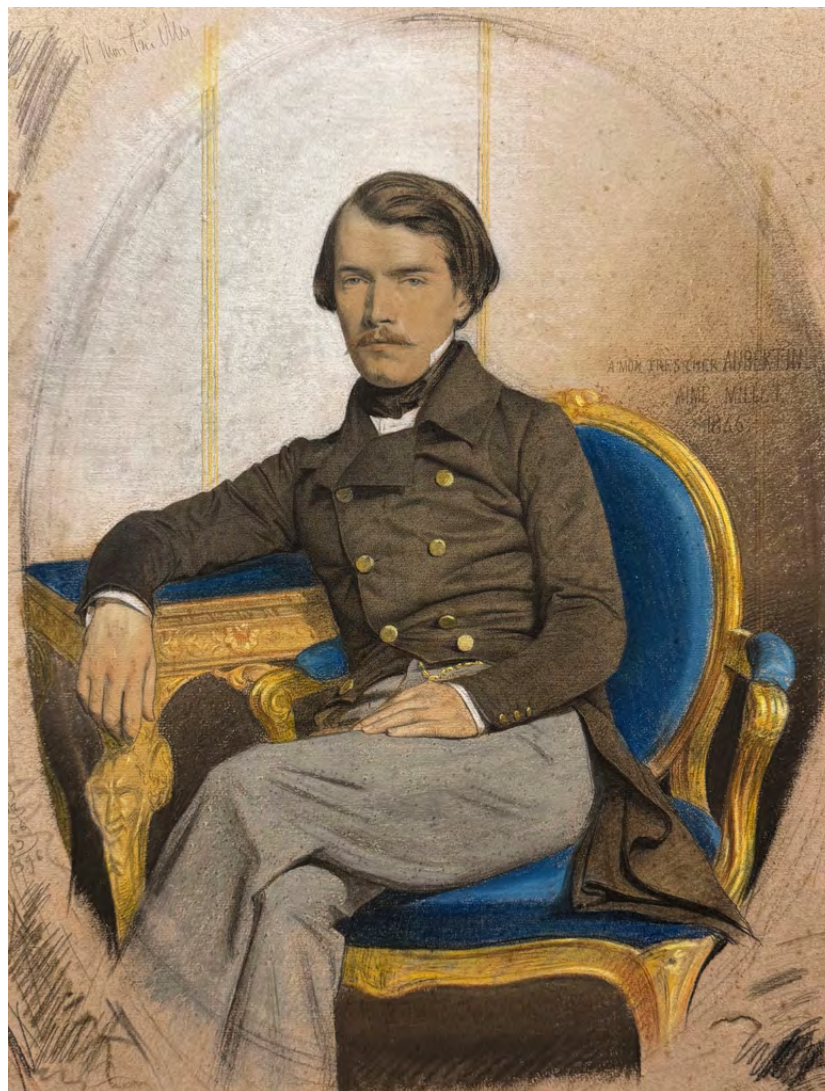
Plume et encre noire et brune sur papier

26 × 19,5 cm

Dédicacé et signé à droite *à son ami/Laemlein/C. houël*

Cachet de vente de la collection Victor Déséglise en bas au centre (L.356c)

250 €



51. Aimé MILLET (1819-1891)

Portrait de Monsieur Aubertin, 1846

Crayon, pastel et craie sur papier

45,9 × 35,9 cm

Dédicacé, signé et daté à droite *A MON TRES CHER AUBERTIN/ AIMÉ MILLET/ 1846*

En haut à gauche, hors vue ovale *A Mon Ami* [non déchiffré]

Encadré 1 200 €



52. Eugène Ernest HILLEMACHER (1818-1887)

Étude d'homme agenouillé au chapeau, vers 1847

Crayon et sanguine sur papier

15,2 × 13,4 cm

Signé à l'encre en bas à gauche *E. Hillemacher*

Œuvre en rapport : Eugène Ernest Hillemacher, *Un confessionnal de l'église de Saint-Pierre à Rome, le dimanche de Pâques*, 1847, huile sur toile, Paris, musée d'Orsay

220 €



53. Eugène Ernest HILLEMACHER (1818-1887)

Étude d'homme agenouillé au chapeau, vers 1847

Crayon et sanguine sur papier

20 × 26,8 cm

Annoté en bas à gauche *Domenico* [non déchiffré] et signé à l'encre en bas à droite *E. Hillemacher*

Œuvre en rapport : Eugène Ernest Hillemacher, *Un confessionnal de l'église de Saint-Pierre à Rome, le dimanche de Pâques*, 1847, huile sur toile, Paris, musée d'Orsay

750 €



54. Pierre LETUAIRE (1798-1884)

Un épisode de 1793 à Toulon, vers 1848

Plume et lavis d'encre sur papier

25 × 17,3 cm (feuille)

Vue : 20,7 × 13,1 cm

Signé en bas à gauche dans la vue *letuaire*

Œuvre en rapport : Pierre Letuaire, *Un épisode de 1793 à Toulon* [n.d.], encre sur papier, archives départementales du Var

180 €



55. Théodore VALÉRIO (1819-1879)

Jeune berger italien, 1848

Aquarelle sur papier

33,8 × 24,2 cm

Signé, localisé et daté en bas à droite *T. VALERIO/Rome. 1848.*

680 €



56. Léon BENOUVILLE (1821-1859)

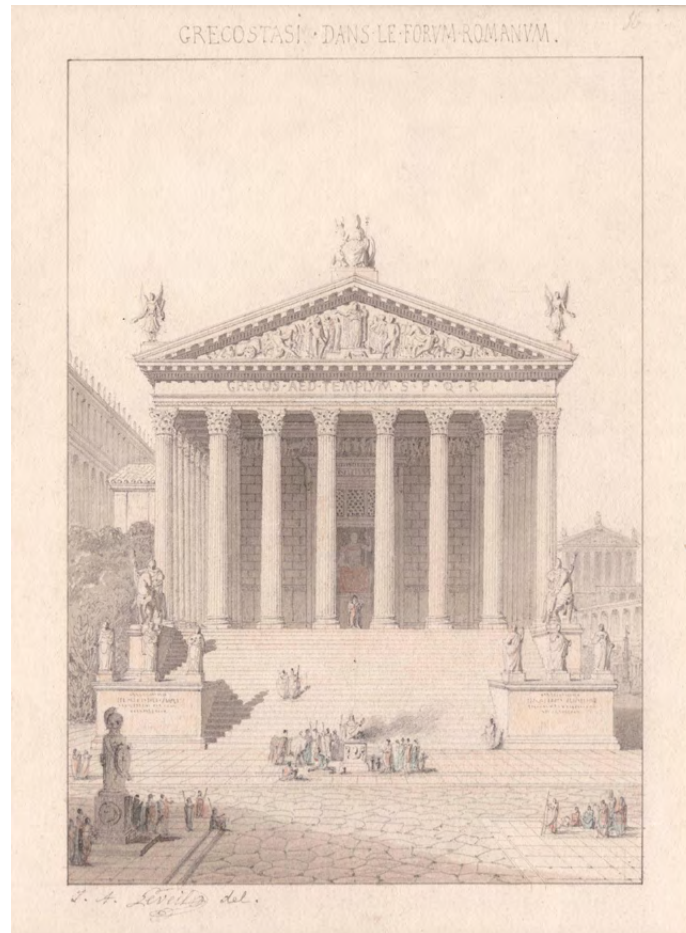
Portrait présumé de son frère, le peintre Achille Benouville (1815-1891), vers 1850

Sanguine sur papier

37,2 × 25,7 cm

En bas à gauche, cachet de la vente Léon Benouville de 1859 (L.228c)

260 €



57. Jean Arnould LEVEIL (1800-1866)

Temple de Jupiter Stator, vers 1850

Crayon, lavis d'encre et aquarelle sur papier

27 × 20,3 cm (feuille)

Vue : 15,8 × 11,8 cm

Titre GRECOSTASI · DANS · LE · FORVM · ROMANVM.

Signé en bas à gauche J. A. Leveil del.

Titre en bas à gauche sur le montage *Temple de Jupiter Stator, Rome*

Illustration pour Victor Duruy, Auguste Filon, Louis Lacroix et Jean Yanoski, *Italie Ancienne*, tome I : «Annales», Paris, Firmin-Didot frères, 1850, p. 56

480 €



58. Gustave François MORIN (1809-1886)

Intérieur au rouet, vers 1848-1850

Pastel et craie sur papier

28,4 × 20,9 cm (feuille)

Vue : 27 × 20,9 cm

Signé en bas à droite *G Morin*

État : manque des angles supérieurs

480 €



59. École du XIX^e siècle [G. M.]

Mendiants, 1850

Aquarelle, encre et crayon sur papier

18,7 × 23 cm

Signé des initiales et daté en bas à gauche *G. M./1850*

550 €



60. Pierre Antoine LABOUCHÈRE (1807-1873)

Alexis l'ami de Luther frappé par la foudre en revenant de Mansfeld, vers 1853

Aquarelle, gouache et crayon sur papier

17,4 × 13,5 cm

Signé du monogramme en bas à gauche PAL

Légendé sur le montage en bas au centre *Alexis l'ami de Luther/frappé par la foudre à ses côtés./En revenant de Mansfeld*

Provenance : fonds familial Labouchère

Dessin, non publié, préparatoire aux illustrations (datées de 1853) publiées dans *Illustrations of the life of Martin Luther. Engraved in line after original paintings by P. A. Labouchère*, London, Day and Son Lithographers to the Queen, 1862

90 €



61. Achille DEVÉRIA (1800-1857)

Danseuse, vers 1855

Encre et crayon sur papier

29,5 × 21,6 cm (feuille)

Vue : 24,5 × 17 cm

Trace du cachet de la vente Achille Devéria de 1957 en bas à droite

180 €



62. Eugène Emmanuel Amaury PINEU-DUVAL, dit AMAURY-DUVAL (1808-1885)

Portrait d'une élégante Niçoise, 1858

Crayon et craie blanche sur papier

52 × 40,5 cm

Dedicacé, signé, localisé et daté en bas à gauche *à mon ami [non déchiffré] / Amaury Duval / Nice 1858*

500 €



63. Alexandre BIDA (1813-1895)

Prière dans une salle assyrienne, vers 1860

Fusain et craie blanche sur papier

31,8 × 24,1 cm

Dédiacé et signé en bas à gauche à *Madame Briton / Son vieil ami / Bida*

600 €



64. Henri Frédéric ISELIN (1825-1905)

Portrait en buste de Charles, duc de Morny (1811-1865), 1865

Crayon sur papier

26,4 × 17,2 cm

Annoté, titré, signé et daté *Monsieur, / vous trouverez ci-joint le petit / croquis d'après mon buste de / Monsieur le duc de Morny, que / vous avez bien voulu me / demander. / bien à vous / H. F. Iselin / Paris 16 mars 65*

Œuvre en rapport : Henri Frédéric Iselin, *Portrait en buste de Charles, duc de Morny*, 1865, marbre, Compiègne, musée national du palais de Compiègne

350 €



65. Joseph BLANC (1846-1904)

Étude d'après des fresques à Ravenne, entre 1868 et 1871

Aquarelle, crayon et encre sur papier

21,5 × 32 cm

Une grande description et de nombreuses annotations sont présentes sur la feuille

En bas à droite, cachet de la vente Joseph Blanc de 1904

250 €



66. Joseph BLANC (1846-1904)

Vue prise dans le parc de la Villa Borghese, entre 1868 et 1871

Crayon noir et craie blanche sur papier bleu

28,5 × 39 cm

Localisé et signé en bas à gauche *Villa Borghese vue prise de l'académie de France/Joseph Blanc*

En bas à gauche, cachet de la vente Joseph Blanc de 1904

380 €



67. Pierre Paul Léon GLAIZE (1842-1931)

Portrait, 1869

Crayon sur papier

37,2 × 26 cm

Signé et daté en bas à gauche *P.P. Léon Glaize/- 1869 -*

300 €



68. Philippe ROUSSEAU (1816-1887)

Le Scottish Deerhound et le Heaume, vers 1860-1870

Aquarelle et rehauts de gouache sur papier

46,8 × 38 cm

Signé en bas à droite *Ph. Rousseau*

Encadré 1 300 €



69. École française du XIX^e siècle

La Défense de Paris, vers 1870-1871

Aquarelle, crayon et gouache sur papier

31,7 × 49 cm

900 €



70. École française du XIX^e siècle

Derniers combats de la Commune aux environs du Père-Lachaise, vers 1871

Gouache sur papier

15,8 × 24,8 cm

Annoté sur le montage *Derniers combats de la Commune aux environs du Père Lachaise/gouache originale anonyme/Commune 1871*

900 €



71. Jean-Baptiste François ARNAUD-DURBEC (1827-1910)

L'Enfant Prodigue, 1871

Aquarelle et encre sur papier

47,1 × 55,1 cm

Signé et daté en bas à gauche *Arnaud-Durbec 1871*

Annoté, localisé et titré au verso *Arnaud Durbec/Paris/L'Enfant prodigue*

Encadré 950 €



72. Antônio Firmino MONTEIRO (1855-1888)

Tempio di Vesta, Tivoli, 1873

Aquarelle et crayon sur papier

19,7 × 27,6 cm

Signé en bas à gauche à l'encre *Monteiro* et daté à la mine graphite 6/3/73

750 €



73. Pierre-Victor GALLAND (1822-1892)

Bûcherons sciant un arbre, vers 1870-1890

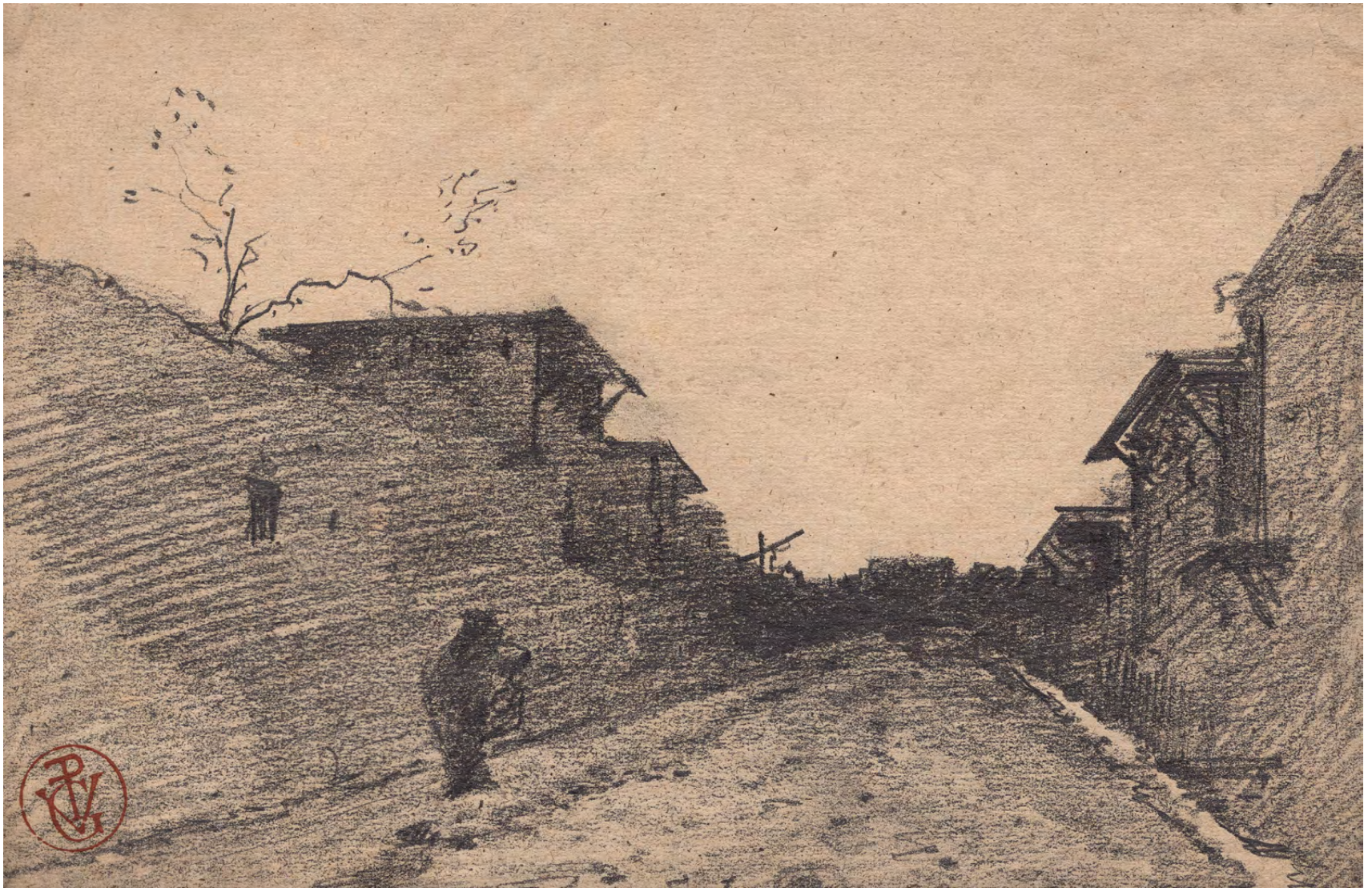
Fusain et craie blanche sur papier

13,3 × 22 cm

Légué dans la marge haute *faire des études de bois coupés*

En bas à droite cachet de la vente d'atelier de l'artiste en 1894 (L.1197)

380 €



74. Pierre-Victor GALLAND (1822-1892)

Rue de village, vers 1870-1890

Fusain sur papier

15,5 × 23,7 cm

En bas à gauche cachet de la vente d'atelier de l'artiste en 1894 (L.1197)

280 €



75. Pierre-Victor GALLAND (1822-1892)

Réunion dans un intérieur, vers 1870-1890

Fusain et craie blanche sur papier

15,9 × 24,3 cm

Annotation sur le motif *nourrice/servantes*

En bas à gauche cachet de la vente d'atelier de l'artiste en 1894 (L.1197)

220 €



76. Pierre-Victor GALLAND (1822-1892)

Trottoir bondé, vers 1870-1890

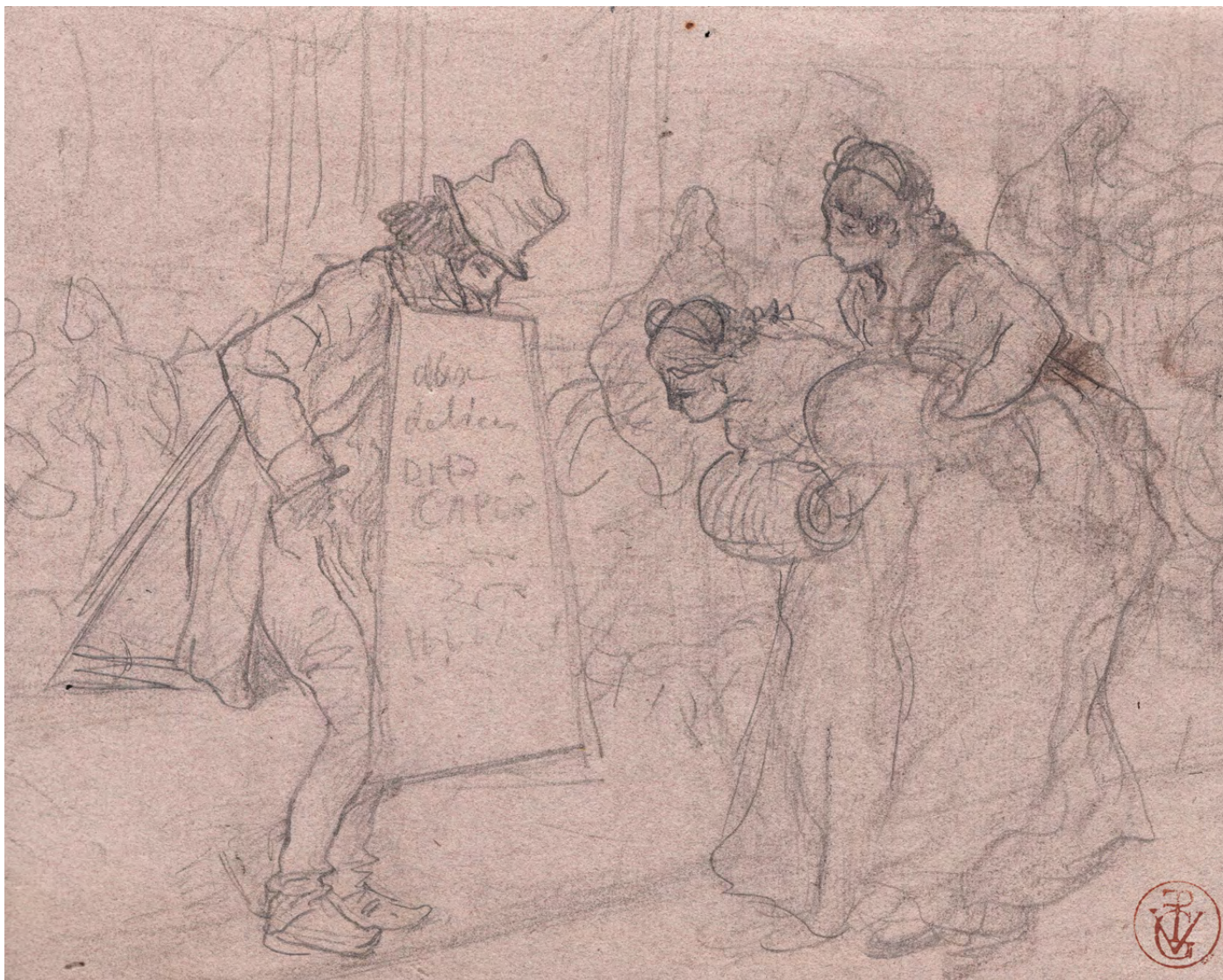
Crayon, fusain, lavis d'encre et craie blanche sur papier

19,3 × 29,2 cm

Légué en haut à gauche *Tout - le trottoir est à tous le monde [sic]* et à droite *Des manières/ des préjugés pour/ qui donc serait le trottoir*

En bas à droite et à gauche cachet de la vente d'atelier de l'artiste en 1894 (L.1197)

360 €



77. Pierre-Victor GALLAND (1822-1892)

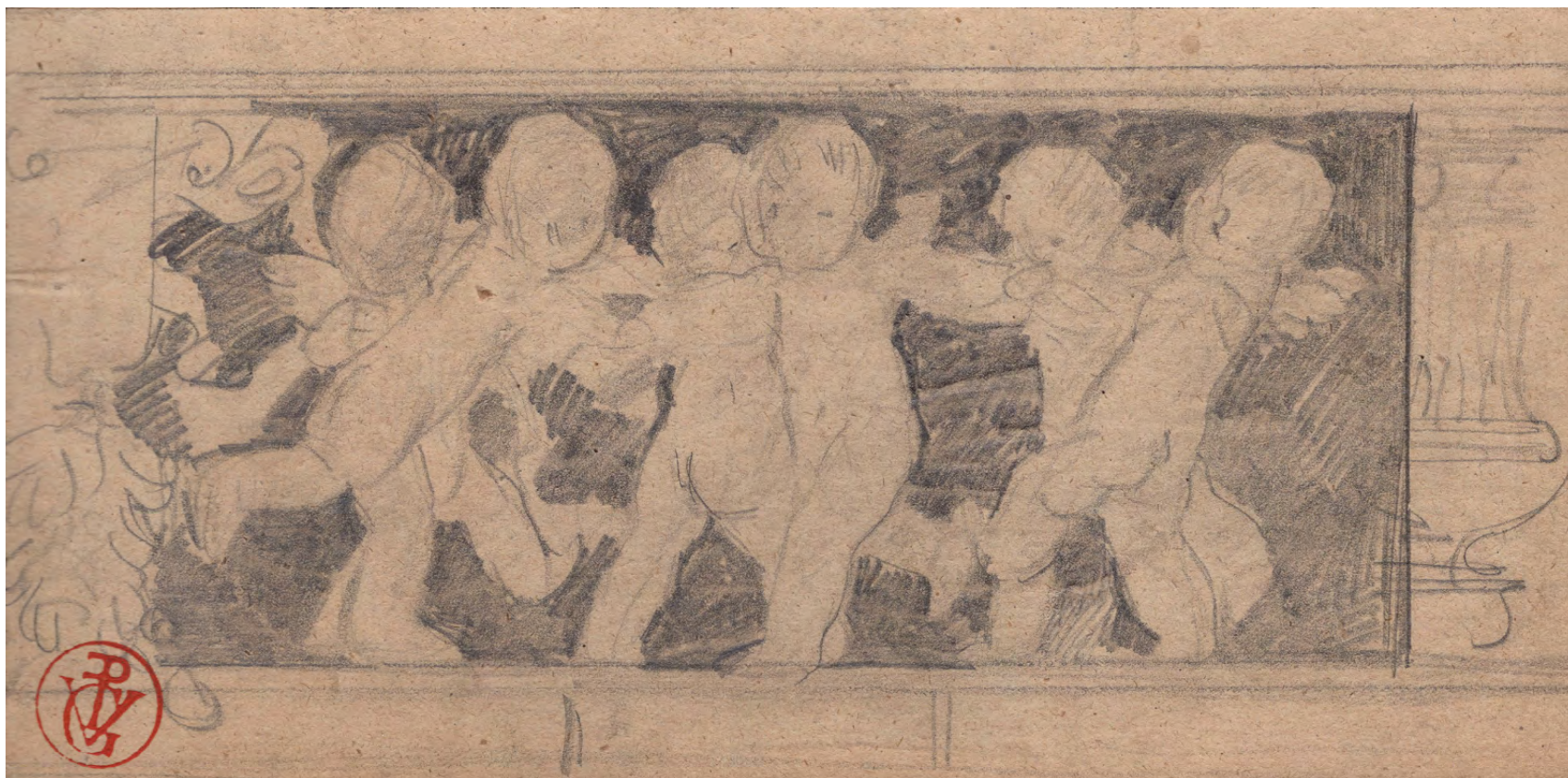
L'Homme-affiche, vers 1870-1890

Crayon sur papier rose

21 × 26,3 cm

En bas à droite cachet de la vente d'atelier de l'artiste en 1894 (L.1197)

220 €



78. Pierre-Victor GALLAND (1822-1892)

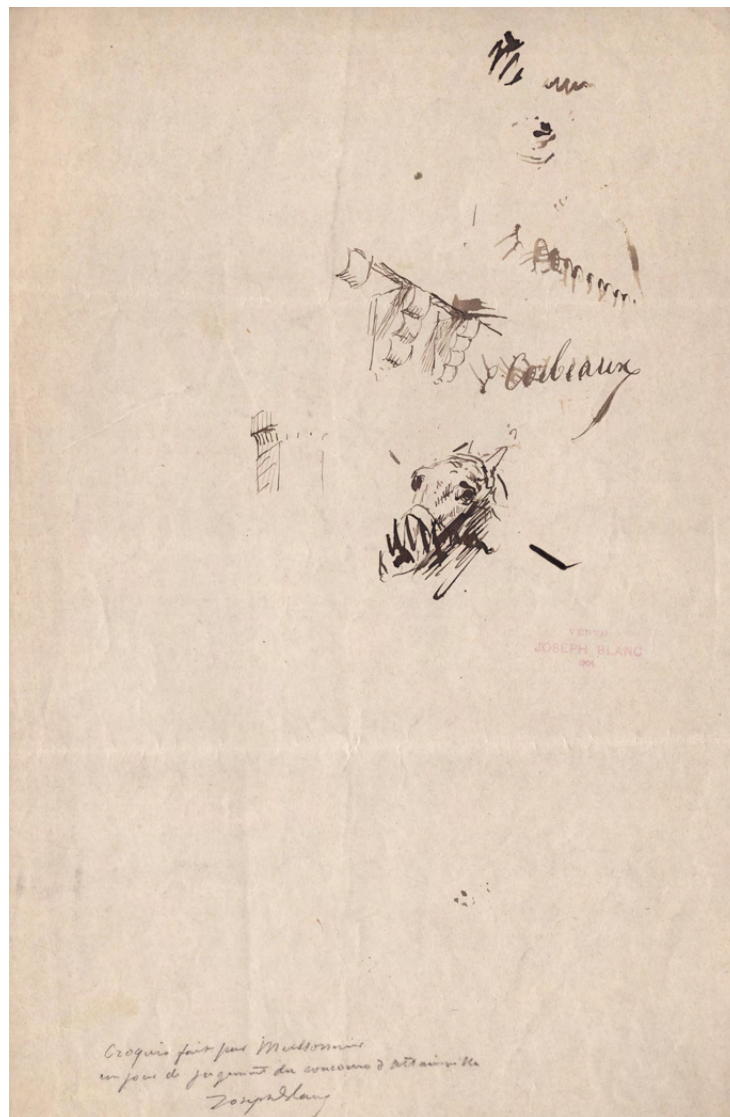
Putti. Projet de frise décorative, vers 1870-1890

Crayon sur papier

11,4 × 23 cm

En bas à gauche cachet de la vente d'atelier de l'artiste en 1894 (L.1197)

130 €



79. Ernest MEISSONNIER (1815-1891)

Croquis, vers 1880

Plume et encre sur papier

31 × 19,7 cm

Légué et signé *Croquis fait par Meissonnier / un jour de jugement du concours d' [non déchiffré] / Joseph Blanc*

À droite du motif, cachet de la vente Joseph Blanc de 1904

480 €



80. Jean-Georges VIBERT, dit Jehan Georges VIBERT (1840-1902)

Le Médecin dans son officine, vers 1880

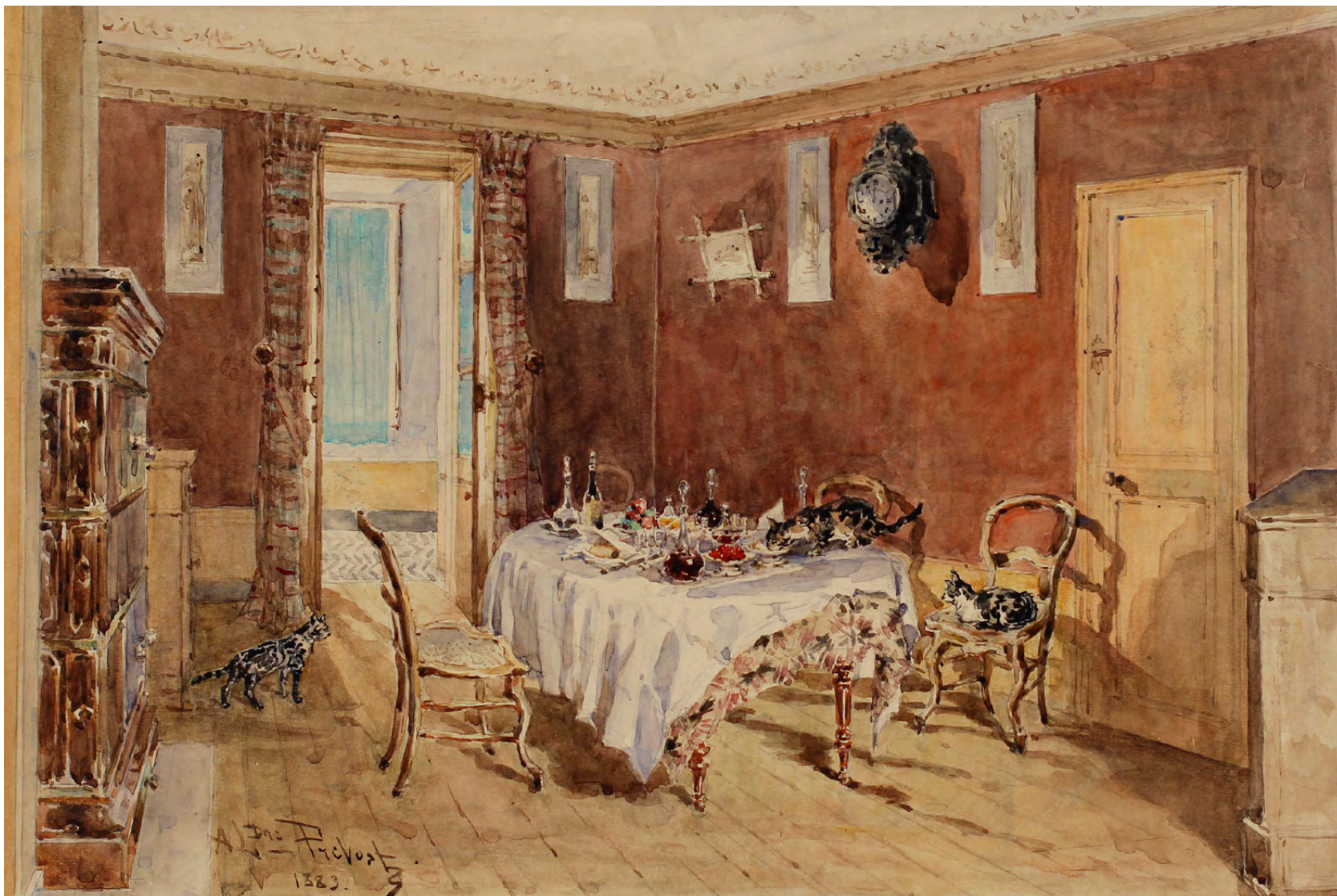
[sujet probablement inspiré par l'œuvre de Molière]

Encre et lavis d'encre sur papier

24,3 × 17,9 cm

Signé en bas à droite *J. G. Vibert*

580 €



81. Alexandre PREVOST (1832-1910)

Salle à manger avec des chats, 1883

Aquarelle et crayon sur papier

30 × 44,5 cm

Signé et daté en bas à gauche *Al^{dre} Prevost./1883.*

750 €



82. Alexandre PREVOST (1832-1910)

Chambre à coucher, vers 1883

Aquarelle et crayon sur papier

34,3 × 58 cm

600 €



83. Louis Eugène LE ROUX (1833-1905)

Tempête sur l'île de Batz, Finistère, 1883

Aquarelle et rehauts de gouache sur papier

56,5 × 39,5 cm

Localisé, daté et annoté dans la marge à l'île de Batz (Finistère) 7bre 83/[notes d'encadrement]

Encadré : 750 €



84. Achille BENOUVILLE (1815-1891)

Paysage à Hérisson dans l'Allier, 1883

Fusain et craie sur papier

24 × 30 cm

Localisé et daté en bas à gauche *Hérisson 7bre 83* et cachet de la vente Achille Benouville de 1901 (L.228b)

Au verso, cachet de la vente Achille Benouville de 1901 (L.228a) numéroté en son centre 129

280 €



85. Hippolyte Jules LEFÈVRE (1863-1935)

La Nuit et le Jour, 1884

Au verso : *Croquis*

Crayon et craie sur papier

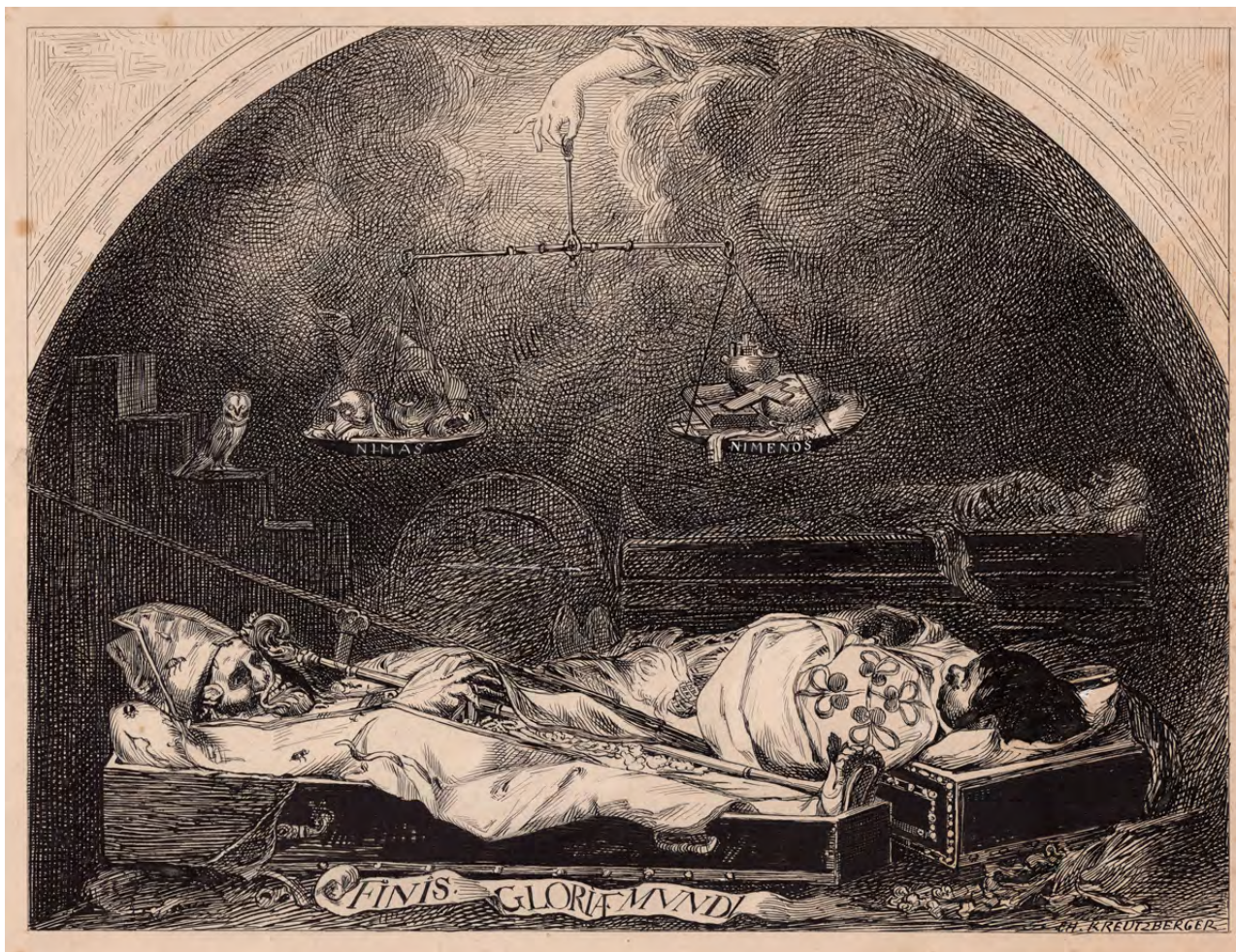
14,5 × 24,5 cm (feuille)

Vue : 12,5 x 23,8 cm

Titré en bas à gauche *la nuit et le jour* et daté en bas à droite 27 Fé 1884

État : manque des angles supérieurs, pliures et tâches

180 €



86. Charles KREUTZBERGER (1829-1904), d'après Juan de VALDÉS LEAL (1622-1690)

Finis Gloriarum Mundi (1670-1672), 1888

Encre et rehauts de gouache blanche sur papier cartonné

31,6 × 40,6 cm (feuille)

Vue : 22,3 × 29,7 cm

Titré à l'encre dans la marge inférieure [JUAN DE] VALDES LEAL. *La fin des gloires de ce monde.* / ECOLE ESPAGNOLE

Date et prix dans la marge inférieure 23 Avril 88 - 30 fr; dans la marge droite mesures d'encadrement

Provenance : fonds de la maison d'édition Quantin

État : manques des angles inférieurs

280 €



87. Charles Lucien LÉANDRE (1862-1934)

La Mauvaise nouvelle, 1889

Encre, crayon et gouache sur papier

25,7 × 20 cm (feuille)

Vue : 22,5 × 16,7 cm

Signé et daté en bas à droite C. *Léandre* 89

550 €



88. Jules HABERT-DYS (1850-1930)

Chat jouant au jeu du banneton, vers 1890-1900
Aquarelle, encre, gouache et mine graphite sur papier

30,5 × 44 cm

Signé en bas à droite *habert-Dys*

950 €



89. Jules HABERT-DYS (1850-1930)

Oisillons nichés dans une pelote, vers 1890-1900

Aquarelle, encre, gouache et mine graphite sur papier

44 × 30,5 cm

Signé en bas à droite *Habert-Dys*

650 €



90. Victor PROUVÉ (1858-1943)

Étude pour la reliure de Salammbô de Gustave Flaubert (1862), vers 1893

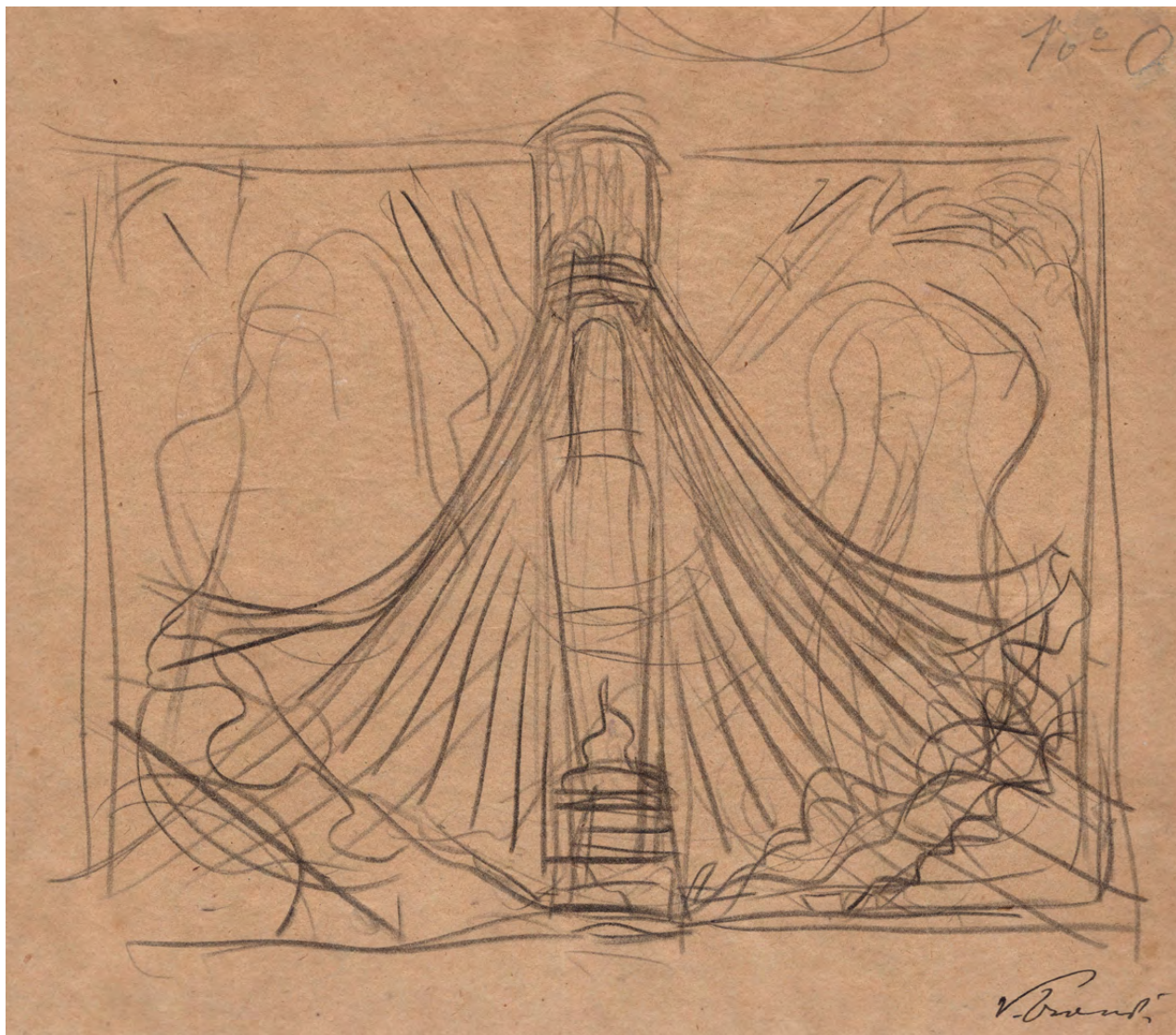
Au verso : *Études d'un même visage à l'encre*

Sanguine sur papier

20 × 23,5 cm

Préparatoire à la reliure réalisée avec René Wiener et Camille Martin, musée de l'École de Nancy

550 €



91. Victor PROUVÉ (1858-1943)

Étude pour la reliure de Salammbô de Gustave Flaubert (1862), vers 1893

Crayon noir sur papier végétal marouflé sur papier japon

19,7 × 23 cm

Signé à l'encre en bas à droite *V. Prouvé* et annoté en haut à droite N° 0

450 €



92. Jean CORABOEUF (1870-1947)

Portrait d'un peintre, 1894

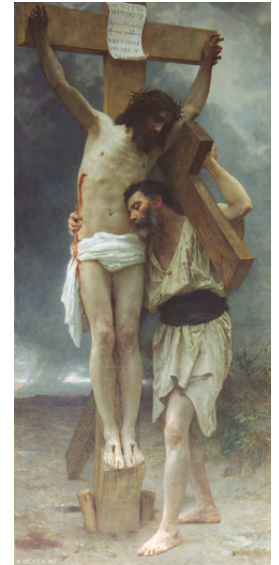
Crayon sur papier

38 × 29 cm

Signé et daté en bas à gauche *J. Coraboeuf/ 1894*

État : restaurations

650 €



93. Adolphe William BOUGUEREAU (1825-1905)

Esquisses de composition préparatoires au tableau Compassion!, vers 1897

Plume et encre sur papier

Chaque feuille : 9,4 × 5,4 cm dans un même montage 25 × 32 cm

Montage titré W. BOUGUEREAU/ *Croquis originaux du maître/ en vue de son tableau CHRIST EN CROIX/ (Salon 1897)*

Œuvre en rapport : William Bouguereau, *Compassion!*, 1897, huile sur toile, Paris, musée d'Orsay

800 €



94. Armand POINT (1860-1932)

Coup de vent en bord de mer, 1898

Crayon noir, aquarelle, encre et gouache sur papier

8,2 × 34,3 cm

Signé et daté en bas à gauche *APOINT 1898*

600 €



95. Antonio de LA GANDARA (1861-1917)

Étude possible de Quasimodo [Victor Hugo, *Notre-Dame de Paris*, 1831], vers 1900

Pierre noire avec rehauts de pastel sur papier chamois

20,8 × 13,4 cm

350 €



96. Antonio de LA GANDARA (1861-1917)

Rassemblement devant le Café Cardinal, vers 1900

Pierre noire avec rehauts de pastel sur papier chamois

15 × 11,5 cm

550 €



97. Pierre Henri MAYEUX (1845-1929)

Fond de promenade, vers 1900

Plume et encre sur papier

18,8 × 12,7 cm

Signé en bas à droite *Mayeux* et légendé sur le montage *Fond de promenade*

Publié dans Henri Mayeux, *Fantaisies architecturales*, Paris, A. Guérinet [s.d.], pl. 35

180 €



98. Georges CONRAD (1874-1936)

La Locomotive, vers 1907

Encre, aquarelle et gouache sur papier

48,7 × 31,4 cm (feuille)

Vue : 35,5 × 25,5 cm

Signé dans le motif à droite G. CONRAD

Œuvre en rapport : une du *Journal des Voyages et des Aventures de Terre et de Mer*, n° 545, 12 mai 1907

900 €



99. Paul Albert LAURENS (1870-1934)

Giovanna et Prinzivalle, vers 1907

Gouache et aquarelle sur papier

6 × 14 cm

Signé en bas à droite *P. Albert Laurens*

Illustration pour Maurice Maeterlinck, *Monna Vanna*, pièce en 3 actes, Paris, Impr. nationale, 1907, p. 119

Acte II, scène IV :

« Une confuse rumeur, que domine un bruit de cloches exaltées et lointaines, envahit brusquement le silence de la nuit ; tandis que par la baie mouvante de la tente, on voit à l'horizon Pise tout illuminée, semée de feux de joie, et projetant dans l'azur encore sombre un énorme nimbe de clarté. »

480 €



100. Alois Hans SCHRAM (1864-1919)

L'Autriche entourée de représentations allégoriques de la religion, de la justice, du courage, de la science, de l'art et de l'agriculture, vers 1915

Esquisse pour le plafond de la salle de bal (Festsaal) du Neue Burg, nouvelle aile du palais Hofburg à Vienne

Aquarelle et gouache sur papier

61 × 107 cm

Encadré 1 800 €

