

GALERIE
LA NOUVELLE ATHÈNES

Raphaël Aracil de Dauksza & Damien Dumarquez

Sélection de dessins

Toutes les œuvres sont vendues non encadrées

22, rue Chaptal - 75009 Paris
01.75.57.11.42 - 06.23.14.97.85
contact@lanouvelleathenes.fr - www.lanouvelleathenes.fr



1. Jean-Baptiste HUET (1745-1811)

Chaumière en ruine avec un puits, vers 1770-1780

Aquarelle, plume et encre sur papier

15,8 x 20,7 cm

Signé en bas à gauche *JB Huet*

380 €



2. Jean-Baptiste HUET (1745-1811)

Chaumière en ruine avec des lavandières, vers 1770-1780

Aquarelle, plume et encre sur papier

16 x 20,7 cm

380 €



3. École française du XVIII^e siècle

Philémon et Baucis dans le temple de Jupiter, 1785

Projet de décor pour un opéra

Aquarelle sur traits d'encre sur papier

49,9 x 39,8 cm

Signé et daté en bas à gauche *Montelon 1785*

2 800 €



4. Jean-Thomas THIBAUT (1757-1826)

Fontaine à la cascade dans un parc, vers 1790

Aquarelle, encre et mine graphite sur papier

16 x 10,5 cm

Annoté sur le montage d'origine *Thibault*

650 €



5. Jean-Thomas THIBAUT (1757-1826)

Jeux d'eau dans un parc, vers 1790

Aquarelle, encre et mine graphite sur papier

16 x 10,5 cm

Annoté sur le montage d'origine *Thibault*

650 €



François-Xavier Fabre, *Portrait de Louis-François Bertin*, 1803, huile sur toile, Montpellier, musée Fabre

6. Entourage Jean Baptiste ISABEY (1767-1855)

Portrait présumé de Louis-François Bertin (1766-1841), dit Bertin l'Aîné, vers 1800

Pierre noire et estampe sur papier

27 x 22 cm

En bas à gauche, marque de la collection Maurice Feuillet (1873-1968) (Lugt 1864)

900 €



7. École néoclassique

Ariane abandonnée sur l'île de Naxos, vers 1800

Plume et lavis d'encre sur papier

19,6 x 15,3 cm

280 €



8. Attribué au baron François GÉRARD (1770-1837)

Portrait de l'architecte Pierre Léonard Fontaine avec le groupe d'Amour et Psyché , vers 1805

Plume et lavis d'encre sur papier

8,4 x 10,6 cm

900 €



9. École néoclassique

Projet de colonne, vers 1805

Plume et lavis d'encre sur papier

19,3 x 13 cm

850 €



D'après James Stephanoff, *Saloon to the private boxes, Covent Garden theatre*, vers 1810, gravure, Londres, British Museum

10. James STEPHANOFF (1787-1874)

Salon au Royal Opera House de Covent Garden, Londres, vers 1810

Aquarelle sur papier

11 x 17,4 cm

680 €



Swebach-Desfontaines, *La rencontre de Pierre Augereau, duc de Castiglione et de Napoléon Bonaparte en 1814 à Valence, 1814-1815*, gravure, Paris, galerie La Nouvelle Athènes

**11. Jacques François Joseph SWEBACH,
dit SWEBACH-DESFONTAINES (1769-1823)**

Le Baiser de Judas, vers 1814

Dessin préparatoire à la gravure représentant la rencontre de Pierre Augereau, duc de Castiglione et de Napoléon Bonaparte en 1814 à Valence

Plume et lavis d'encre sur papier

21,5 x 30,5 cm

Daté en haut à gauche 1814

Annoté au dos de la feuille *Swebach*

550 €



12. Alexandre-Évariste FRAGONARD (1780-1850)

Scène satirique à l'antique, vers 1815

Plume et encre brune sur traits de crayon noir sur papier

15 x 40,6 cm

350 €



13. Alexandre-Évariste FRAGONARD (1780-1850)

Scène satirique à l'antique, vers 1815

Plume et encre brune sur traits de crayon noir sur papier

15 x 40,6 cm

350 €



14. Cornelis CELS (1778-1859)

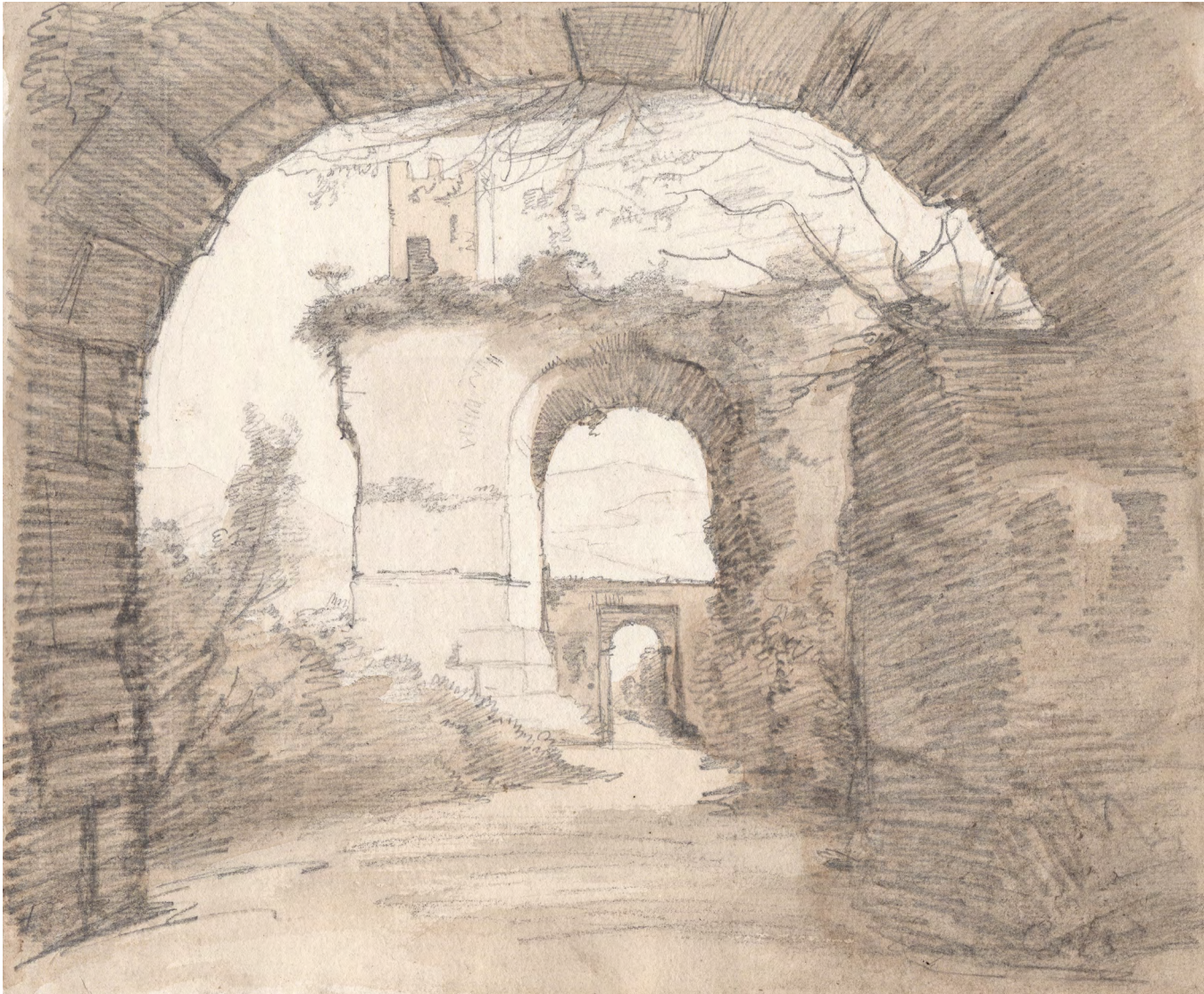
Arche ouvrant sur un aqueduc, Italie, vers 1815-1820

Crayon noir, mine graphite et lavis d'encre brune sur papier

28,5 x 23,5 cm

Signé en bas à gauche *Cels*

550 €



15. Cornelis CELS (1778-1859)

Paysage de ruines italiennes, vers 1815-1820

Crayon noir, mine graphite et lavis d'encre brune sur papier

23,5 x 28,5 cm

Signé en bas à droite *Cels*

550 €



Pierre-Paul Prud'hon, *Reconnaissance*, mine de plomb, encre et rehaut de blanc sur papier, Projet pour deux médailles qui auraient été réalisées en or et repris pour un vase en 1819 à destination de Sir David Dundas (1735-1820), voir Anthony Philips, Jeanne Sloane, « English and French Silver-Gilt from the collection of Audrey Love », *Christie's*, 1997, p.128

16. Alexandre-Joseph DESENNE (1785-1827)

La Reconnaissance, vers 1819

Encre brune et mine graphite sur papier verger

Feuille 22,4 x 17,5 cm

Vue 11,5 cm de diamètre

Annoté en bas de la feuille *La reconnaissance Dessin de m. A. Desenne*

180 €



17. École française du XIX^e siècle

Couronne de fleurs de printemps, vers 1820

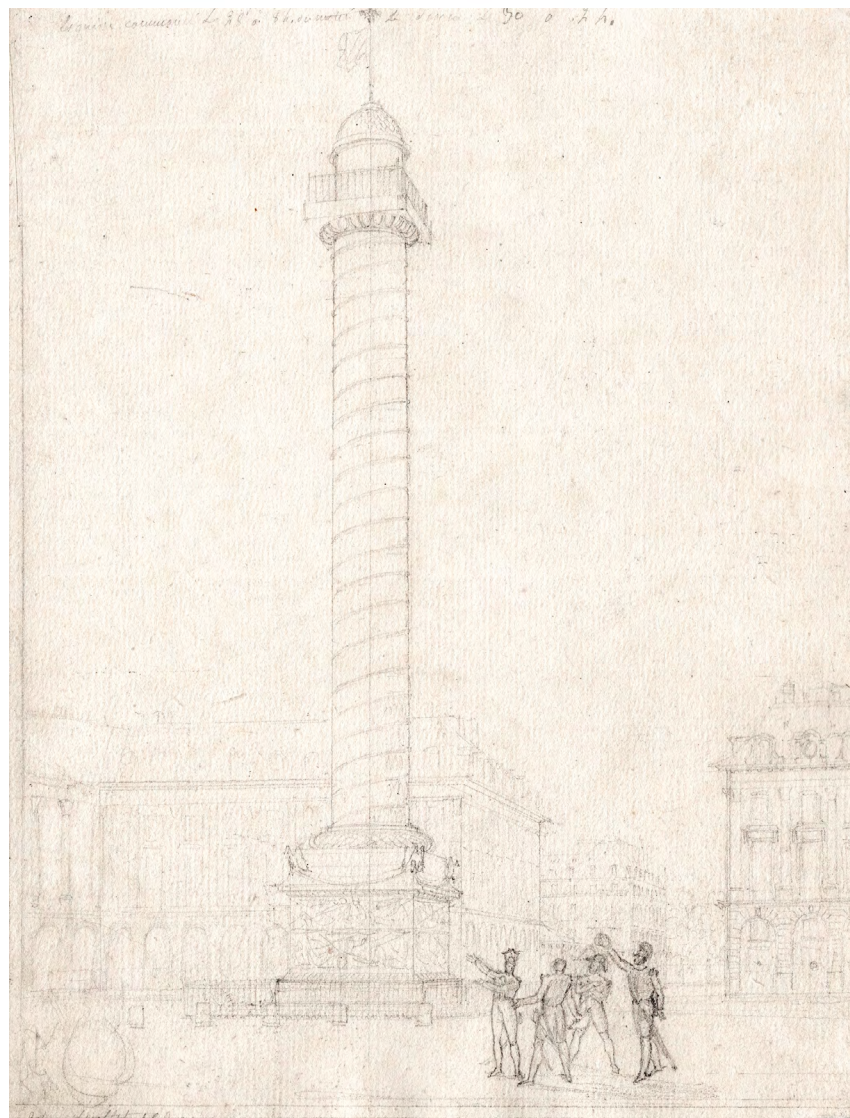
Aquarelle rehaussée de gomme arabique sur papier

11,7 x 12,2 cm

Provenance : famille de Pierre-Antoine Labouchère (1807-1873)

120 €

JEAN-BAPTISTE ARNOUT
(1788-1873)



Jean Baptiste Arnout gravé par François Séraphin Delpech, *Vue de la colonne de la place Vendôme à Paris*, lithographie, Paris, 1820

18. Jean-Baptiste ARNOUT (1788-1873)

Vue de la colonne de la place Vendôme à Paris, 1820

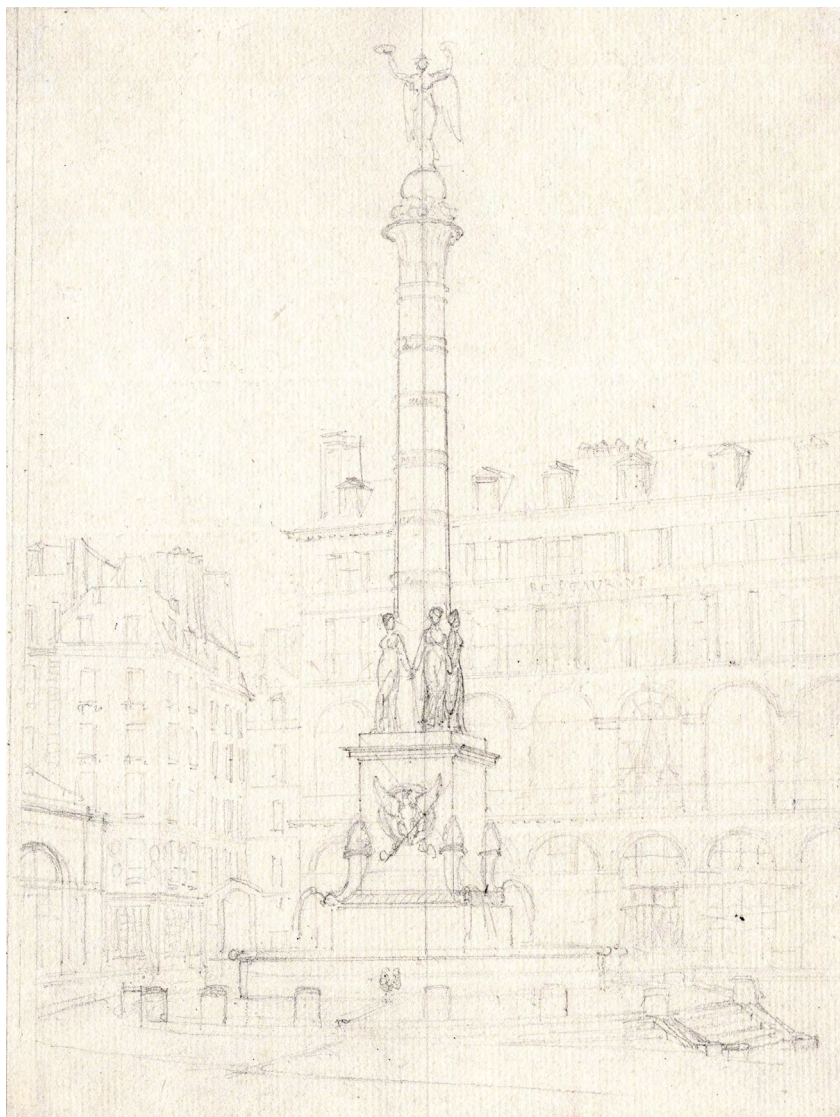
Mine graphite sur papier

19,2 x 14,8 cm

Annoté dans la marge haute *Esquisse commencée le 28 à 8h du matin* [non déchiffré]

le 30 à 2h et daté en bas à gauche *Juillet 1820*

450 €



Jean Baptiste Arnout gravé par François Séraphin Delpech, *Vue de la Fontaine du de la place du Châtelet à Paris*, lithographie, Paris, 1820

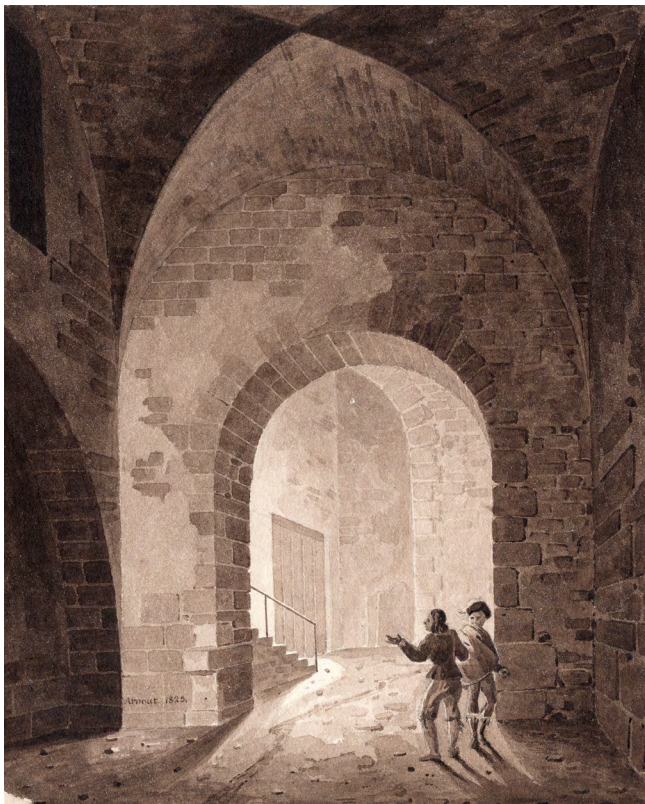
19. Jean-Baptiste ARNOUT (1788-1873)

Vue de la Fontaine de la place du Châtelet à Paris, vers 1820

Mine graphite sur papier

19,4 x 14,6 cm

450 €



20. Jean-Baptiste ARNOUT (1788-1873)

Personnages dans un sous-sol, 1823

Lavis d'encre brune sur papier

15,6 x 12,6 cm

Signé et daté en bas à gauche *Arnout 1823*.

Petit manque à l'angle inférieur gauche

220 €



21. Jean-Baptiste ARNOUT (1788-1873)

Voûte gothique, vers 1820-1825

Lavis d'encre brune et mine graphite

sur papier

17,2 x 14,6 cm

Petits manques aux angles inférieurs

180 €



22. Jean-Baptiste ARNOUT (1788-1873)

Chantier de démolition, 1823

Lavis d'encre brune sur papier

15,7 x 12,7 cm

Signé et daté à gauche *Arnout 1823*.

280 €



23. Jean-Baptiste ARNOUT (1788-1873)

Homme assis sur un chantier,

vers 1820-1825

Lavis d'encre brune sur papier

18 x 14 cm

220 €



24. Jean-Baptiste ARNOUT (1788-1873)

Clocher vu depuis une ruelle, vers 1820-1825

Plume et lavis d'encre brune sur papier

15 x 11,7 cm

Signé à gauche *Arnout.*

120 €



25. Jean-Baptiste ARNOUT (1788-1873)

Berger assis près d'une tour en ruine, 1827

Plume et lavis d'encre brune sur papier

13,8 x 11,3 cm

Signé et daté à droite *Arnout/1827.*

180 €



26. Jean-Baptiste ARNOUT (1788-1873)

Religieux dans les ruines d'une abbaye (Saint-Pierre de Jumièges ?), vers 1820-1825

Plume et lavis d'encre brune sur papier

12,8 x 15,4 cm

320 €



27. Jean-Baptiste ARNOUT (1788-1873)

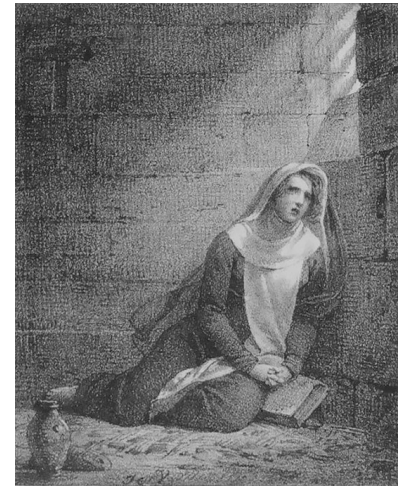
Vue du télégraphe Chappe de Montmartre, vers 1830

Lavis d'encre brune sur papier

13,5 x 19 cm

Annoté au verso *Vue du télégraphe et d'une partie de l'église de montmartre*

750 €



Horace Vernet, *Religieuse dans un In Pace*, vers 1820, planche parue dans *Croquis Lithographiques par Horace Vernet*, Paris, lithographie de F. Delpech, Paris, BnF

28. D'après Horace VERNET (1789-1863)

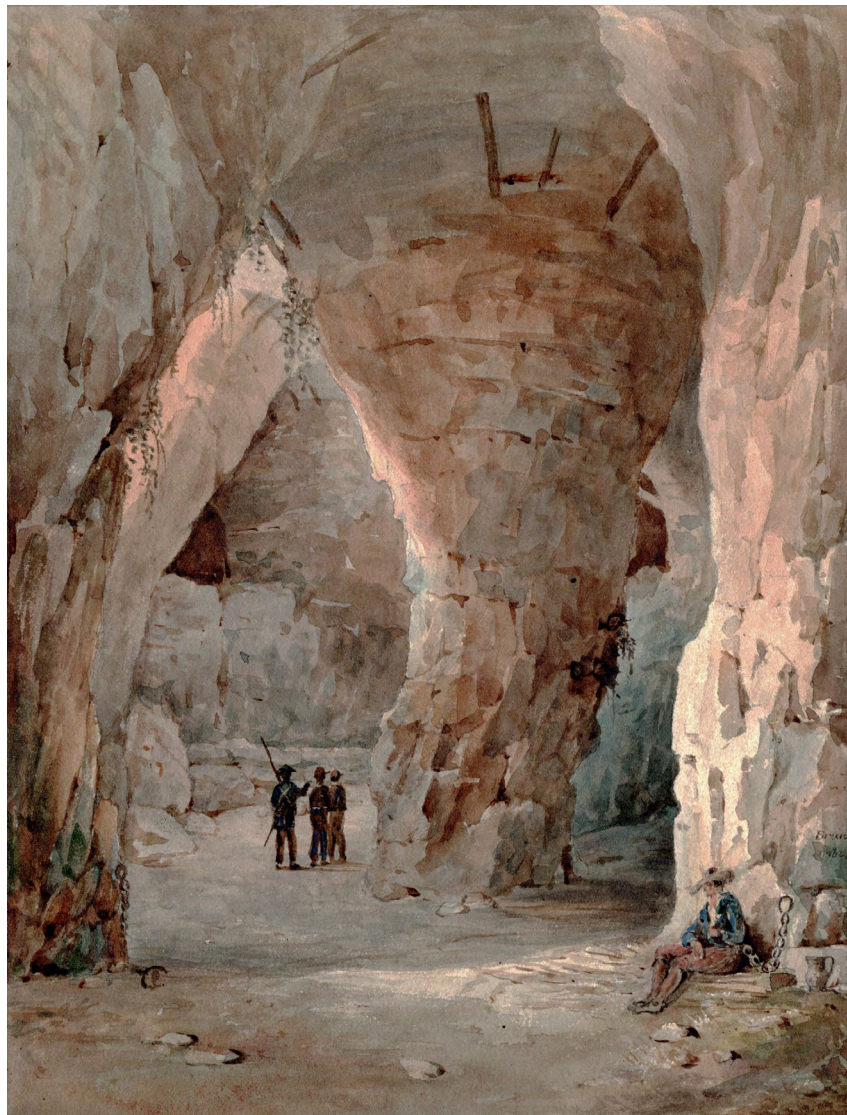
Religieuse dans un In Pace, 1823

Aquarelle sur papier

11 x 8,8 cm

Daté au verso *10 Av. 1823.*

260 €



29. Christian BRUNE (1793-1849)

Prisonnier dans les carrières de Montmartre, 1824

Aquarelle et encre sur papier

20,7 x 15,8 cm

Signé et daté sur le motif à droite *Brune/1824*

450 €



30. École française du XIX^e siècle

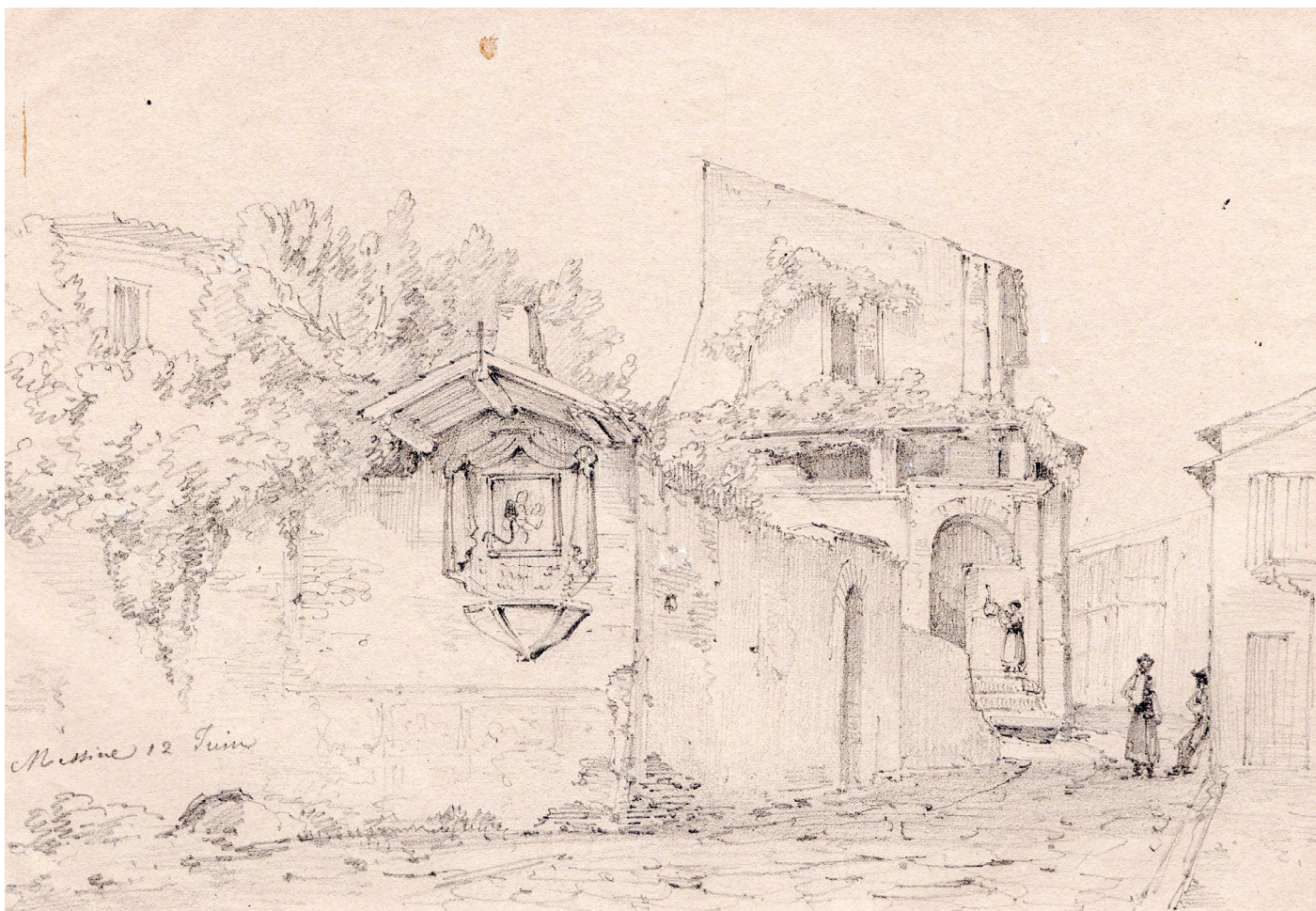
Promeneur à la chute d'eau, vers 1825

Encre et lavis d'encre sur papier

20,8 x 16,2 cm

120 €

PROSPER BARBOT
(1798-1878)



31. Prosper BARBOT (1798-1878)

Une rue à Messine, vers 1826

Mine graphite sur papier

Feuille 22 x 29,4 cm

Vue 14 x 19,5 cm

Localisé et daté en bas à gauche *Messine 12 Juin*

180 €



32. Prosper BARBOT (1798-1878)

Catane, vers 1826

Mine graphite sur papier

25,5 x 37,7 cm

Localisé et daté en bas à droite *Catane 13 aout*

160 €



33. Prosper BARBOT (1798-1878)

Taormine, Sicile, vers 1826

Mine graphite sur papier

25,2 x 35,3 cm

Localisé et daté à gauche *Taormine 18 aout*

160 €



34. Prosper BARBOT (1798-1878)
Isola Bella à Taormine depuis Giardini, 1826

Mine graphite sur papier

21,2 x 35 cm

Localisé et daté *près de Giardini 17 août 1826*

160 €



35. École française du XIX^e siècle

Le Prisonnier de Chillon, vers 1830

Aquarelle sur papier

13,8 x 20 cm

350 €



36. Stéphanie de VIRIEU (1785-1873)

La Veillée, vers 1825-1830

Crayon noir et fusain sur papier

20,2 x 26,1 cm

650 €



37. Stéphanie de VIRIEU (1785-1873)
Père faisant la lecture à sa fille, vers 1825-1830
Lavis d'encre brune sur papier
9,4 x 7,7 cm
750 €

DOMINIQUE PAPETY
(1815-1849)

VOYAGE ITALIEN 1837-1842



38. Dominique PAPETY (1815-1849)

Une tour en Italie, entre 1837 et 1842

Aquarelle sur papier

Feuille 23,4 x 18 cm

Vue 17,5 x 17,5 cm

900 €



39. Dominique PAPETY (1815-1849)

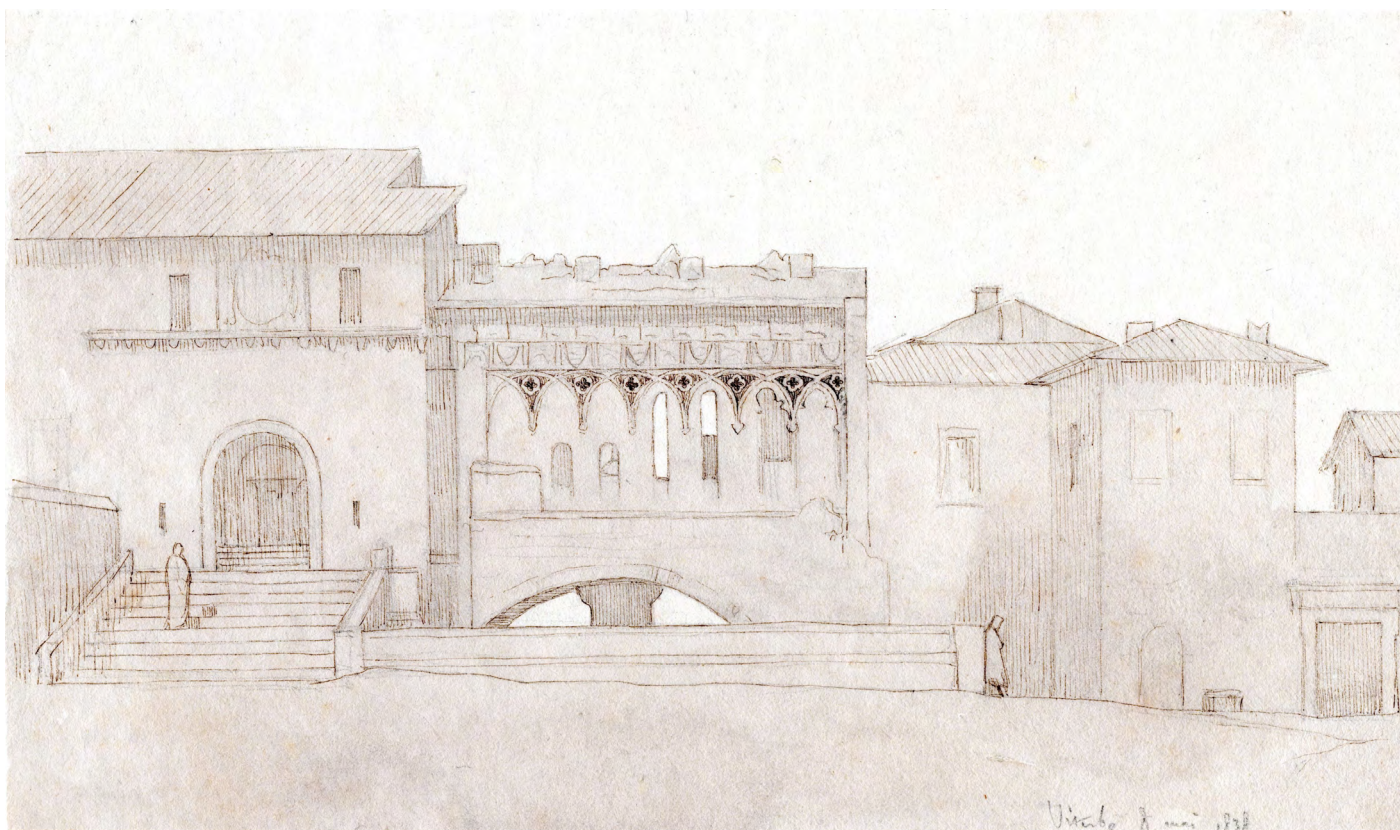
Aqueduc en Italie, 1838

Crayon et aquarelle sur papier

7,4 x 9,1 cm

Daté en bas à droite *5 mai 1838*

380 €



40. Dominique PAPETY (1815-1849)

Viterbe, 1838

Crayon et aquarelle sur papier

12,6 x 21,7 cm

Localisé et daté en bas à droite *Viterbe 8 mai 1838*

Titre sur le montage *ETRURIE/VITERBO*

1 000 €



41. Dominique PAPETY (1815-1849)

Villa Medici, 1838

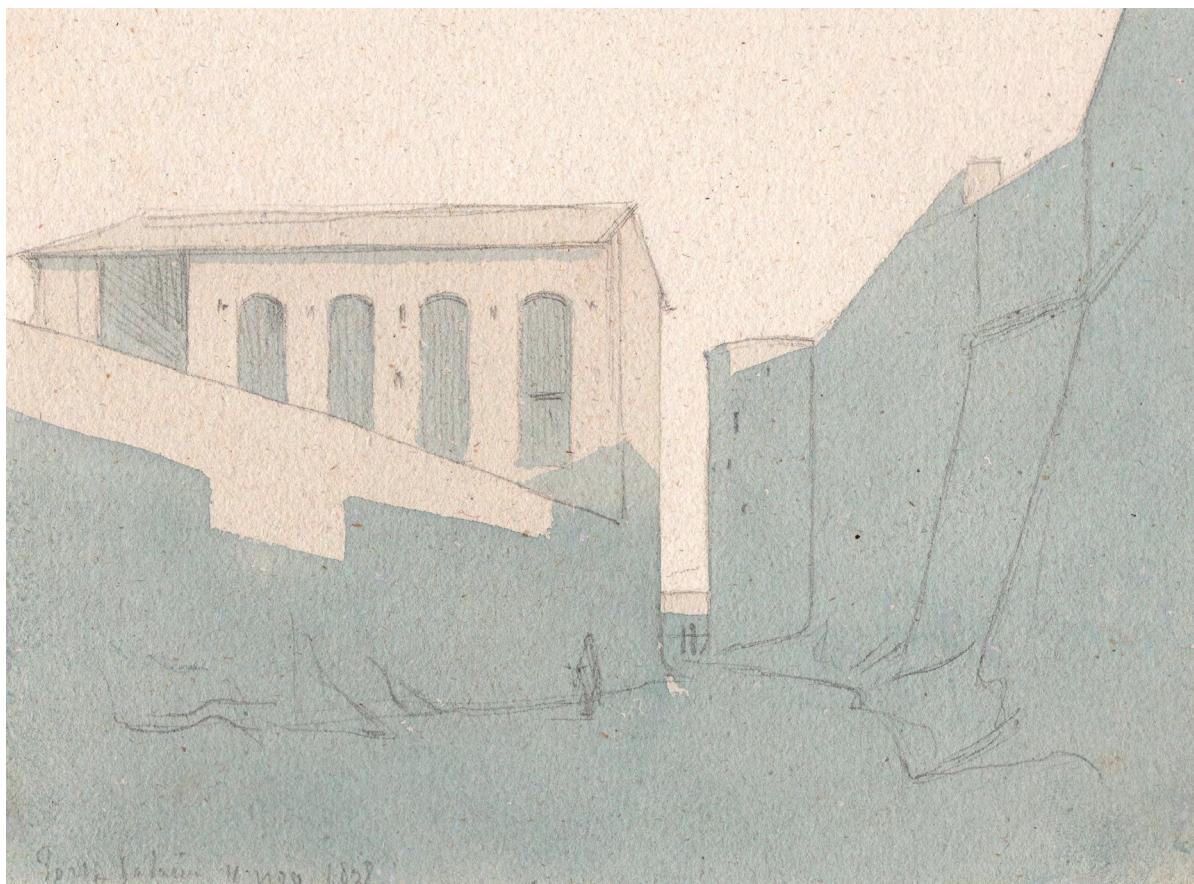
Crayon sur papier

24,3 x 16,4 cm

Annoté et daté en bas à droite *murs de Rome 7 octobre 1838*

Titre sur le montage *VILLA MEDICIS*

680 €



42. Dominique PAPETY (1815-1849)

Porta Salaria, 1838

Crayon et aquarelle sur papier

12 x 16,6 cm

Localisé et daté en bas à gauche *Porta Salaria 11 nov 1838*

550 €



43. Dominique PAPETY (1815-1849)

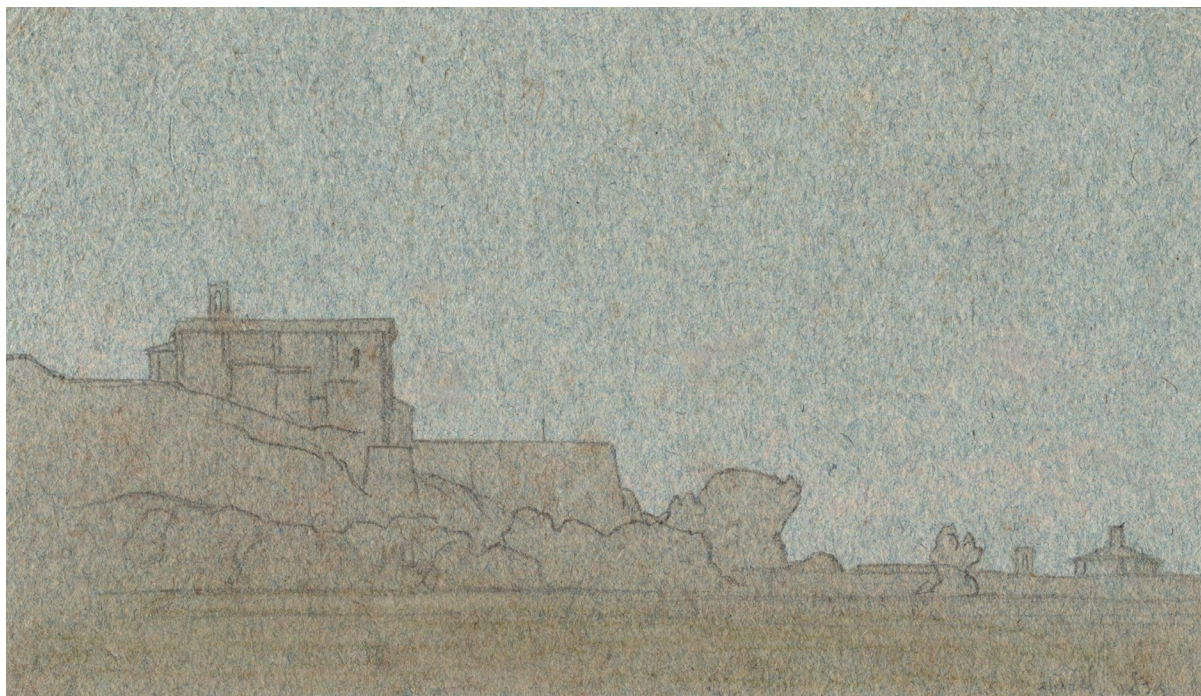
Enceinte de la caserne de la Garde prétorienne (en latin : castra praetoria), 1838

Crayon et lavis d'encre brune sur papier

11,6 x 9,1 cm

Localisé et daté en bas à gauche *Camp prétorien 19 nov. 1838*

350 €



44. Dominique PAPETY (1815-1849)

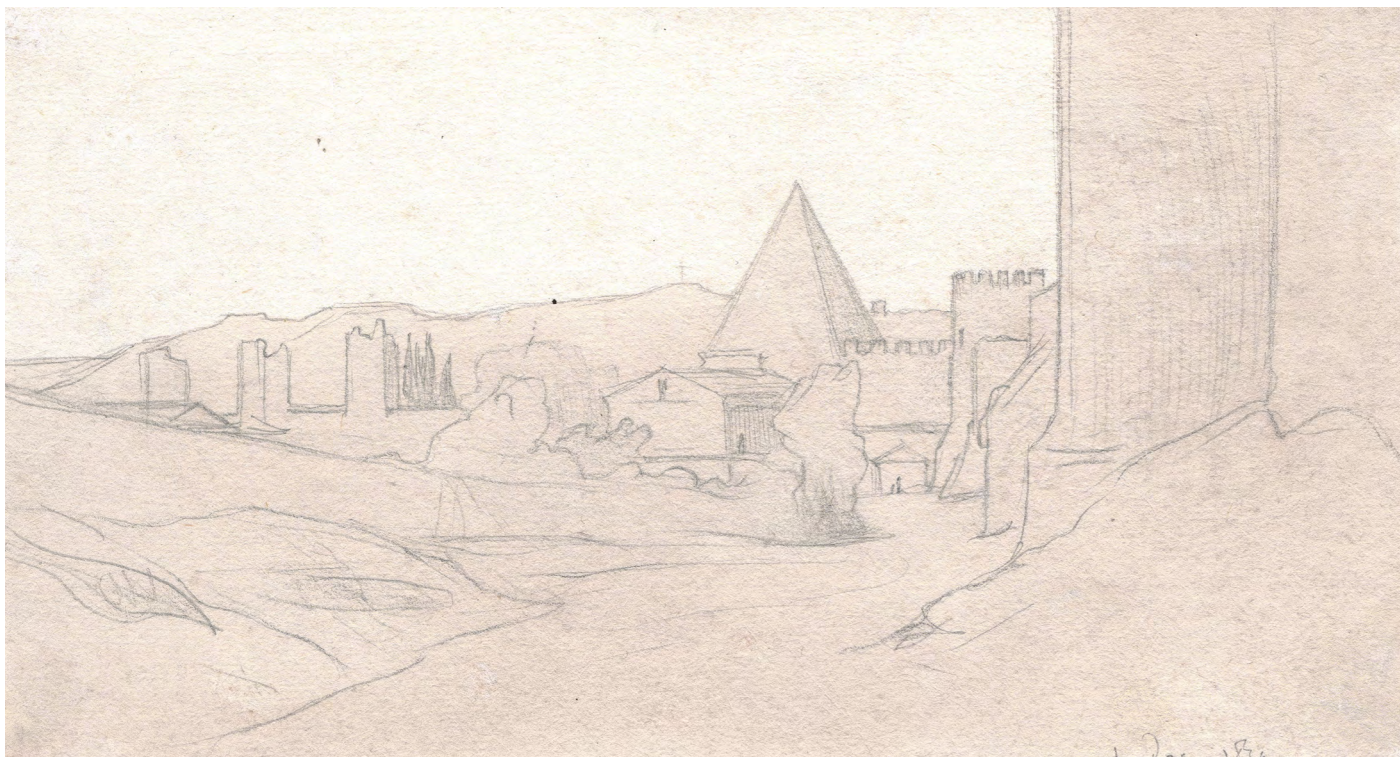
Vue d'Italie, 1839

Crayon et aquarelle sur papier bleu

9,1 x 15,6 cm

Daté en bas à droite *avril 1839*

350 €



45. Dominique PAPETY (1815-1849)

La Pyramide de Cestius à Rome, 1839

Crayon et lavis d'encre brune sur papier

10 x 18,4 cm

Daté en bas à droite *1 dec 1839*

600 €



46. Dominique PAPETY (1815-1849)

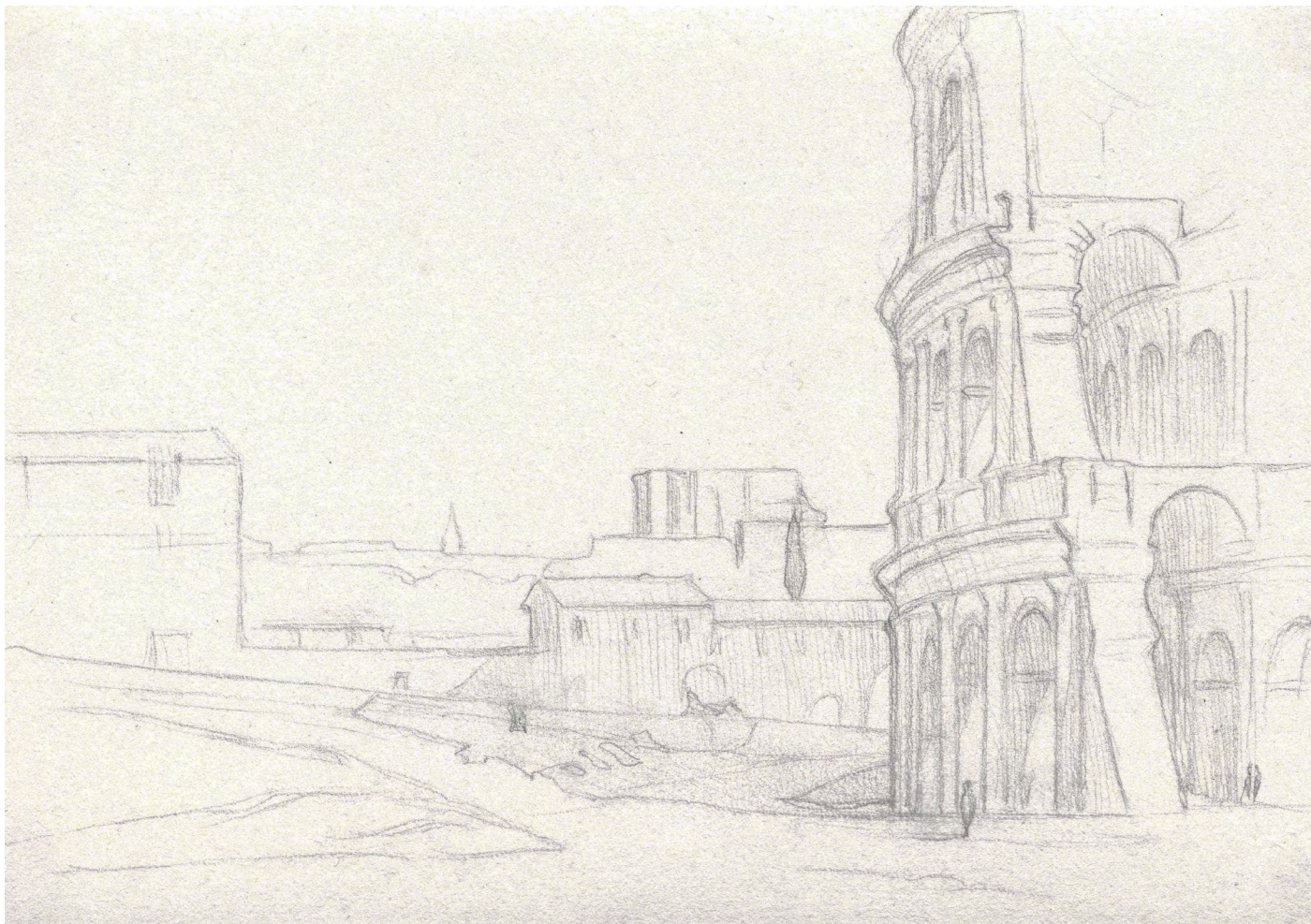
Porte latine, 1839

Mine graphite sur papier

7,6 x 10,9 cm

Localisé et daté en bas à gauche *Porte Latine 1 dec 1839*

300 €



47. Dominique PAPETY (1815-1849)

Le Colisée, entre 1837-1842

Mine graphite sur papier

14,2 x 20,2 cm

900 €



48. Dominique PAPETY (1815-1849)

*Vue de la basilique de Santa Maria Maggiore
depuis la basilique des Santi Giovanni e Paolo à Rome, entre 1837-1842*

Mine graphite sur papier

12,9 x 29,4 cm

Annoté sur un montage ancien ROME

850 €



49. Dominique PAPETY (1815-1849)

Panorama des murs médiévaux de Rieti, vers 1837-1842

Mine graphite sur papier

12,3 x 33,7 cm

550 €



50. Tony JOHANNOT (1803-1852)

Jeune femme au turban, 1839

Pierre noire sur papier

39,8 x 22

Signé et daté en bas à gauche *Tony Johannot 1839*

750 €



51. Henri Jean Baptiste LÉVIS (actif entre 1844 et 1874)

Pont de la Concorde à Paris, 1845

18 x 26,5 cm

Signé et daté en bas à gauche *Lévis 1845*

650 €

SAVINIEN PETIT (1815-1878)



52. Savinien PETIT (1815-1878)

Coiffure romaine, 1845

Mine graphite sur papier

11,7 x 9,3 cm

Annoté, daté et localisé en bas à gauche

CHEV. CHATAIN CHOCOL / SOYEUX X BRIL FINS / ROME 22 7BRE 1845 / VIA FELICE

380 €



53. Savinien PETIT (1815-1878)

Nina de Viterbo, vers 1845-1850

Mine graphite sur papier

11,9 x 9,8 cm

Localisé, légendé et annoté dans la marge basse

POZZO DELLE CORNACCHIE/NINA DI VITERBO/
ROMA/VIGBRUN/TON FERME

350 €



54. Savinien PETIT (1815-1878)

Profil d'une jeune romaine, vers 1845-1850

Mine graphite sur papier

11,8 x 11,7 cm

Légendé et localisé en bas à droite

SERVANT LE/MORTIER A DES/MAÇONS A LA
ROCA DI PAPA

280 €



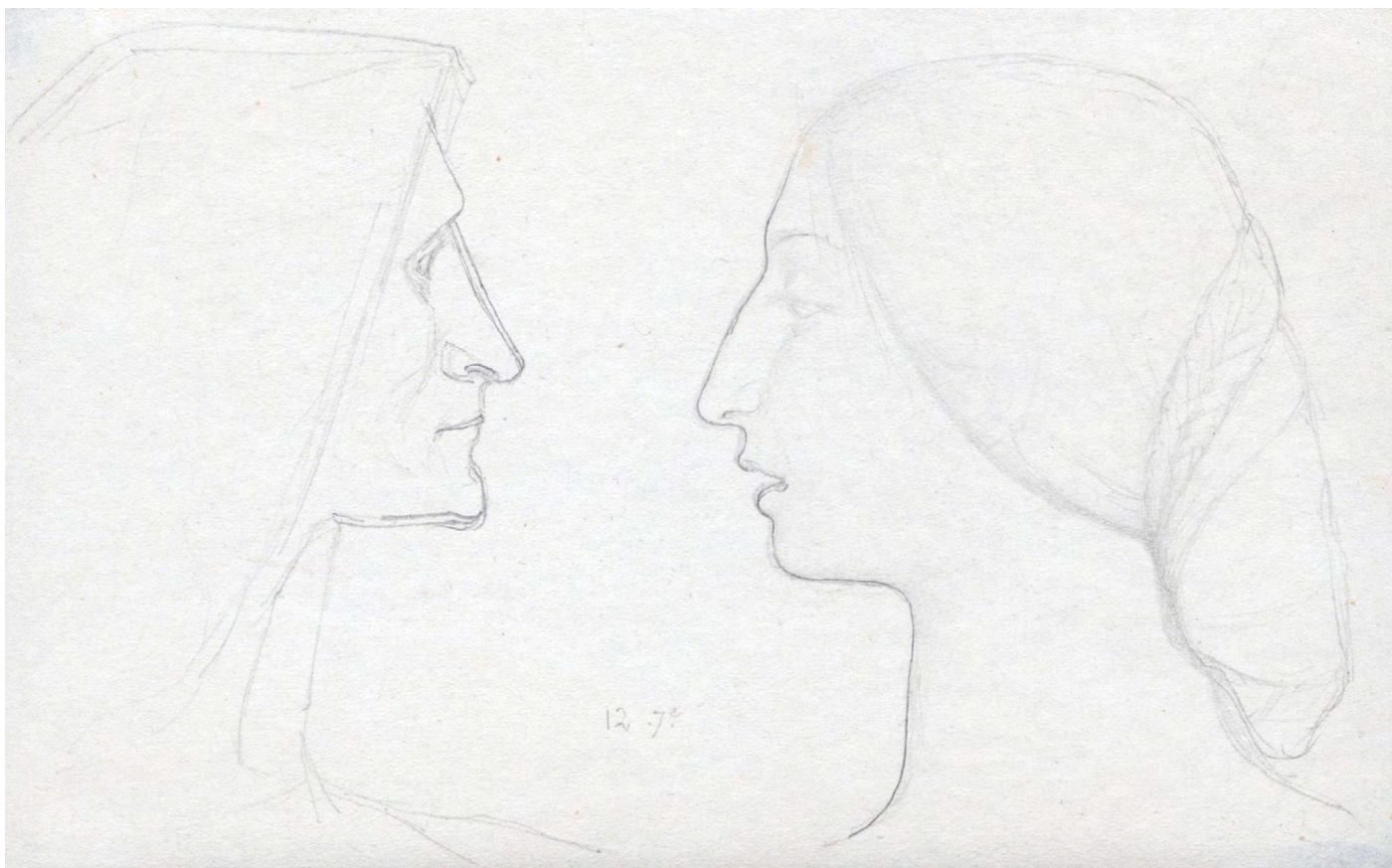
55. Savinien PETIT (1815-1878)

Italiennes, vers 1845-1850

Mine graphite sur papier

9,7 x 16,9 cm

300 €



56. Savinien PETIT (1815-1878)

Italiennes de profil, vers 1845-1850

Mine graphite sur papier

8,9 x 14,4 cm

Daté en bas au centre 12 7^e

250 €

PIERRE AUGUSTE PICHON (1805-1900)

CINQ ÉTUDES PRÉPARATOIRES POUR
LES SAINTES FEMMES AU TOMBEAU, 1848



57. Pierre Auguste PICHON (1805-1900)

Étude de drapé pour Les Saintes Femmes au tombeau, vers 1848

Plume et encre brune, craie noire et blanche sur papier brun

41,7 x 29,4 cm

Légué en bas à droite *Les Saintes femmes/ au tombeau*

350 €



58. Pierre Auguste PICHON (1805-1900)

Étude de drapé pour Les Saintes Femmes au tombeau, vers 1848

Crayon sur papier

36 x 22,7 cm

Légué en bas à gauche *Les Saintes femmes/ au tombeau*

450 €



59. Pierre Auguste PICHON (1805-1900)

*Étude de figure drapée pour Les Saintes Femmes
au tombeau, vers 1848*

Crayon sur papier

35 x 22,2 cm

Légué en bas à droite *Les Saintes femmes/ au tombeau*

320 €



60. Pierre Auguste PICHON (1805-1900)

*Étude de drapé pour Les Saintes Femmes au
tombeau, vers 1848*

Crayon sur papier

36 x 22,7 cm

Légué en bas à droite *Les Saintes femmes au tombeau*

220 €



61. Pierre Auguste PICHON (1805-1900)

Étude de drapé pour Les Saintes Femmes au tombeau, vers 1848

Crayon sur papier

38,8 x 22,5 cm

Légué en bas à gauche *Les Saintes femmes au tombeau*

350 €



62. Édouard DESPLECHIN (1802-1871)

Cachot, projet de décor de théâtre (Faust ?), vers 1840-1850

Plume et lavis d'encre brune et mise au carreau à la mine graphite sur papier

25 x 32,6 cm

950 €



63. Édouard DESPLECHIN (1802-1871)

Passage dans les montagnes, projet de décors (Armide ?), vers 1840-1850

Encre, lavis, aquarelle et rehaut de gouache blanche sur papier

34,3 x 44,3 cm

1 800 €



64. Édouard DESPLECHIN (1802-1871)

Homme lisant dans un parc, vers 1850

Plume et lavis d'encre brune et rehauts d'aquarelle bleue sur papier

23,7 x 19,2 cm

Ancien montage portant un cartouche *E. Desplechins* [sic]

380 €



65. Léon BRARD (1830-1902)

Vue du Pont Royal depuis le quai d'Orsay, vers 1850

Aquarelle et gouache sur papier

15,2 x 23 cm

Signé en bas à gauche *Brard*

550 €



66. Octave TASSAERT (1800-1874)

Jésus bénissant les enfants, vers 1850

Fusain sur papier

Feuille 22,3 x 32,3 cm

Vue 19 x 27,5 cm

Signé indistinctement du monogramme en bas à gauche

Légué dans la marge inférieure *Jésus bénissant les enfants*

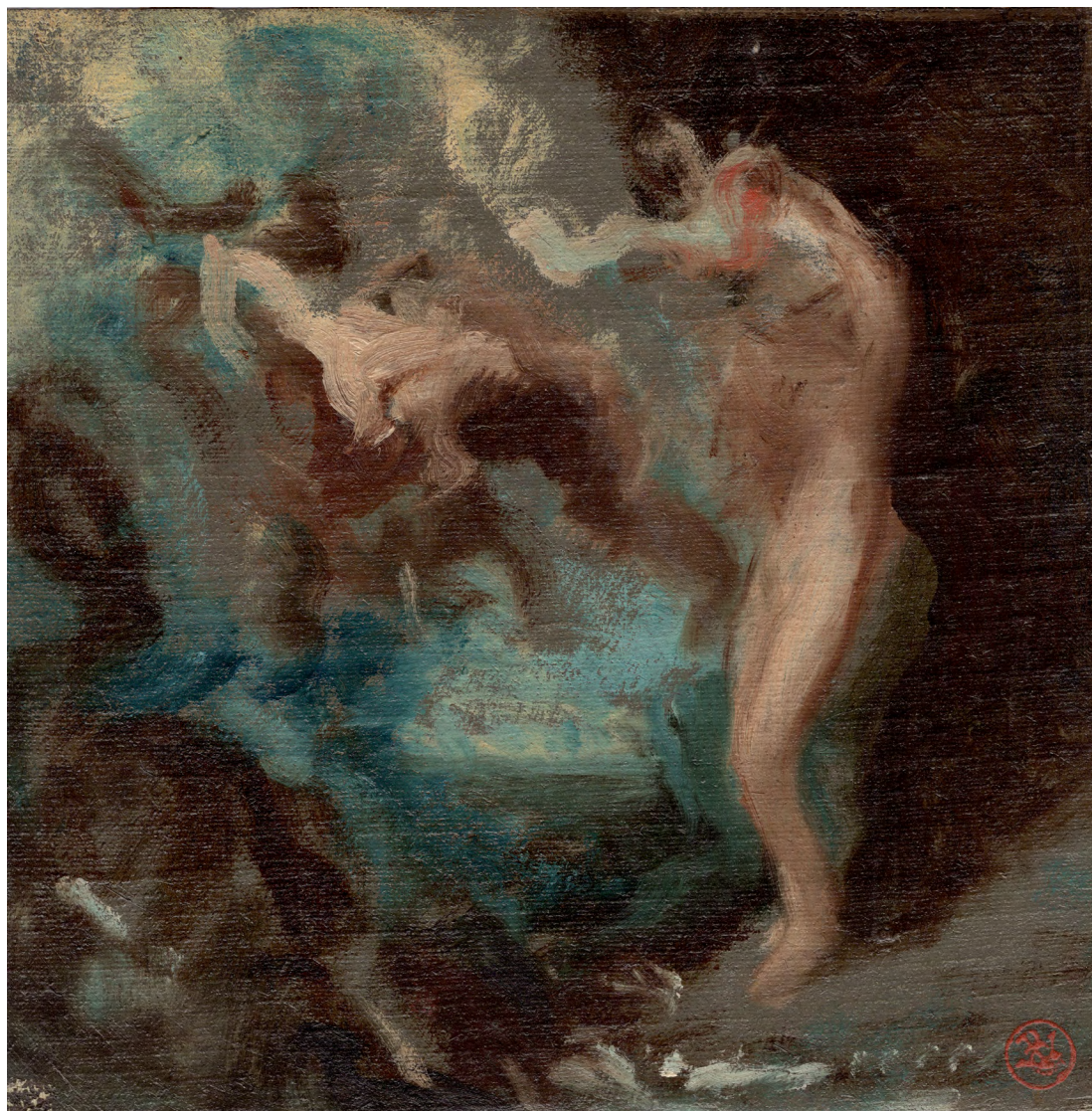
550 €



67. Entourage d'Eugène LAMI (1800-1890)

Homme fumant, vers 1855
Aquarelle et encre sur papier
13 x 9 cm
650 €

PIERRE-VICTOR GALLAND
(1822-1892)



68. Pierre-Victor GALLAND (1822-1892)

Persée délivrant Andromède, vers 1860-1880

Huile sur toile marouflée sur carton

20 x 20 cm

En bas à droite, cachet de la vente d'atelier de l'artiste (Lugt 1197)

950 €



69. Pierre-Victor GALLAND (1822-1892)

Composition en bleu, vers 1860-1880

Crayon noir, aquarelle et gouache sur papier bleu

21,2 x 23,3 cm

550 €



70. Pierre-Victor GALLAND (1822-1892)

Étude de bras, vers 1860-1880

Sanguine sur papier

17,8 x 15 cm

En bas à gauche, à l'encre rouge, cachet de la vente d'atelier de l'artiste (Lugt 1197)

180 €



71. Pierre-Victor GALLAND (1822-1892)

Cupidon, vers 1860-1880

Sanguine sur papier

19,1 x 17 cm

320 €



72. Pierre-Victor GALLAND (1822-1892)

Études d'un putto, vers 1860-1880

Sanguine sur papier

29,7 x 21,5 cm

En bas à gauche, à l'encre rouge, cachet de la vente d'atelier de l'artiste (Lugt 1197)

180 €



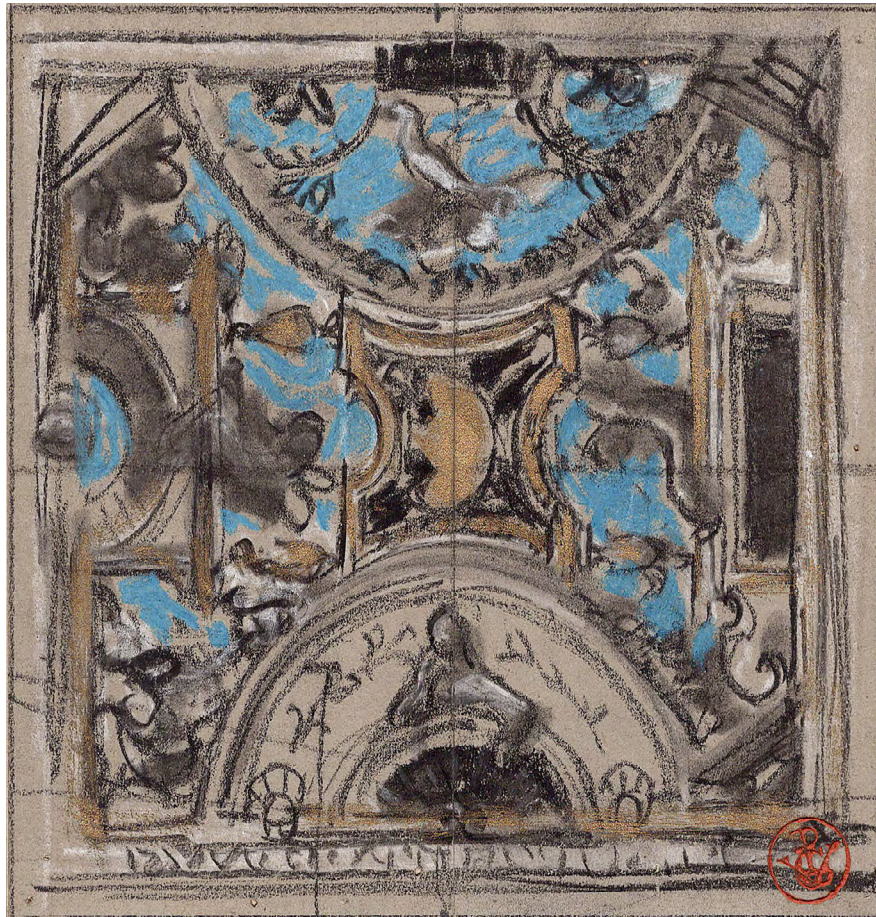
73. Pierre-Victor GALLAND (1822-1892)

Putti, vers 1860-1880

Sanguine sur papier

12 x 32,5 cm

220 €



74. Pierre-Victor GALLAND (1822-1892)

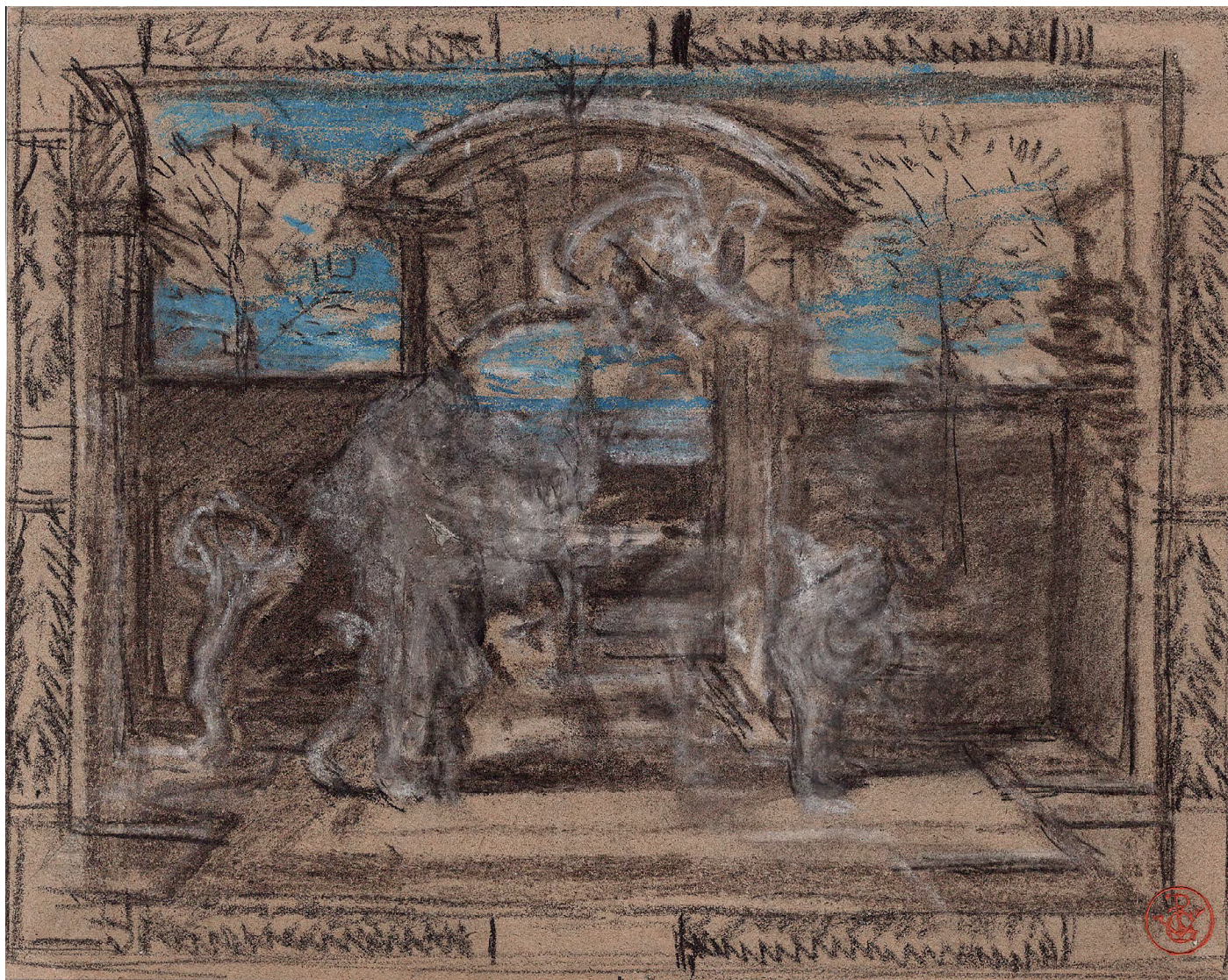
Projet de décor, vers 1860-1880

Crayon noir, pastel et or sur papier

13,3 x 13,5 cm

En bas à droite, à l'encre rouge, cachet de la vente d'atelier de l'artiste (Lugt 1197)

180 €



75. Pierre-Victor GALLAND (1822-1892)

Projet de décor, vers 1860-1880

Crayon noir et pastel sur papier

18 x 22,8 cm

En bas à droite, à l'encre rouge, cachet de la vente d'atelier de l'artiste (Lugt 1197)

180 €



76. Pierre-Victor GALLAND (1822-1892)

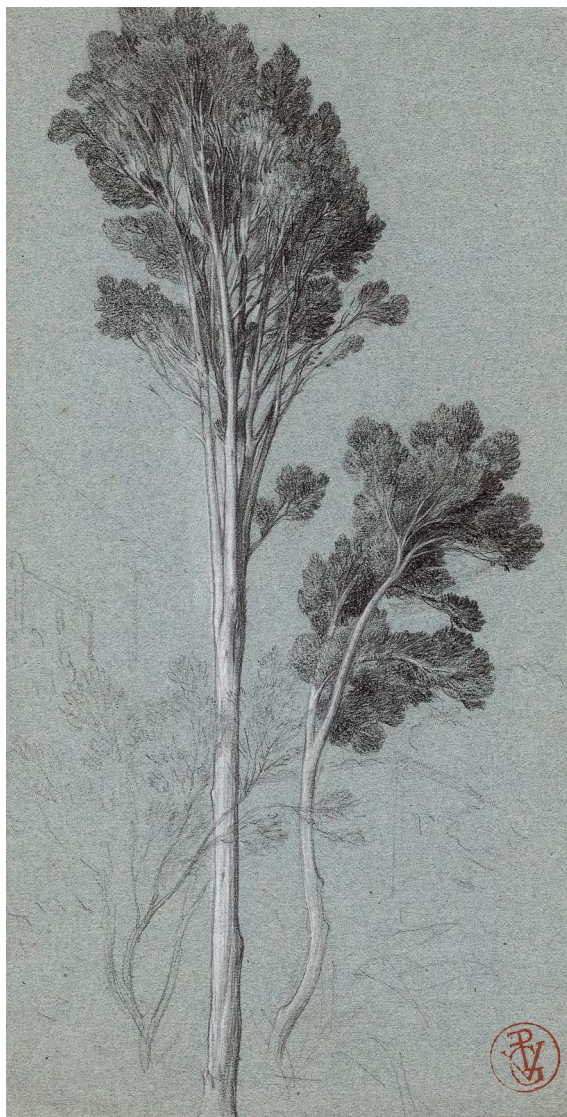
Études de drapés, vers 1860-1880

Pierre noire et craie blanche sur papier brun

20,5 x 28,7 cm

En bas à gauche, à l'encre rouge, cachet de la vente d'atelier de l'artiste (Lugt 1197)

650 €



77. Pierre-Victor GALLAND (1822-1892)

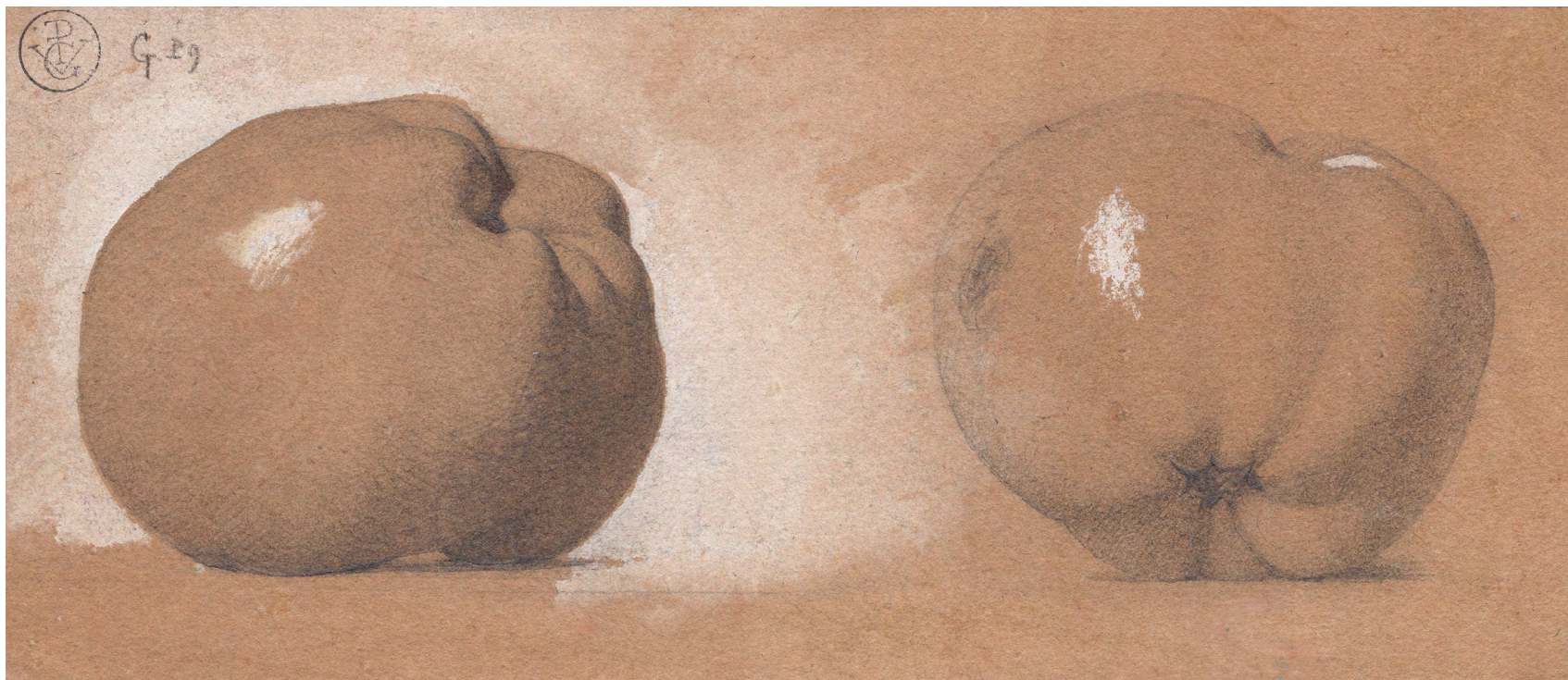
Arbre, vers 1860-1880

Crayon noir et craie blanche sur papier bleu

30 x 15,3 cm

En bas à droite, à l'encre rouge, cachet de la vente d'atelier de l'artiste (Lugt 1197)

450 €



78. Pierre-Victor GALLAND (1822-1892)

Deux coings, vers 1860-1880

Crayon et gouache blanche sur papier brun

10,4 x 23,8 cm

En haut à gauche, cachet de la vente d'atelier de l'artiste (Lugt 1197)

550 €



79. Pierre-Victor GALLAND (1822-1892)

Le Grenier, vers 1860-1880

Fusain sur papier

15 x 22,5 cm

En bas à gauche, à l'encre rouge, cachet de la vente d'atelier de l'artiste (Lugt 1197)

800 € la paire avec le n°80



80. Pierre-Victor GALLAND (1822-1892)

La Chasse aux souris, vers 1860-1880

Fusain sur papier

15,2 x 22,5 cm

En bas à gauche, à l'encre rouge, cachet de la vente d'atelier de l'artiste (Lugt 1197)

800 € la paire avec le n°79



81. Guillaume Alphonse HARANG, dit CABASSON (1814-1884)

Allégorie Coloniale, vers 1860

Crayon noir sur papier

31,3 x 19,5 cm

Annotations et mise aux carreaux à la mine graphite

180 €



82. Louis JANMOT (1814-1892)

Étude de main gauche, vers 1860

Mine graphite sur papier

18 x 13,7 cm

Signé sur la gauche *L. Janmot*

480 €



83. Louis JANMOT (1814-1892)

Étude de main gauche drapée, vers 1860

Crayon noir sur papier

18,5 x 13,8 cm

Signé en bas au centre *L. Janmot*

480 €



**84. Louis Paul Pierre COURSELLES-DUMONT,
dit Louis Paul Pierre DUMONT (1822-1885)**

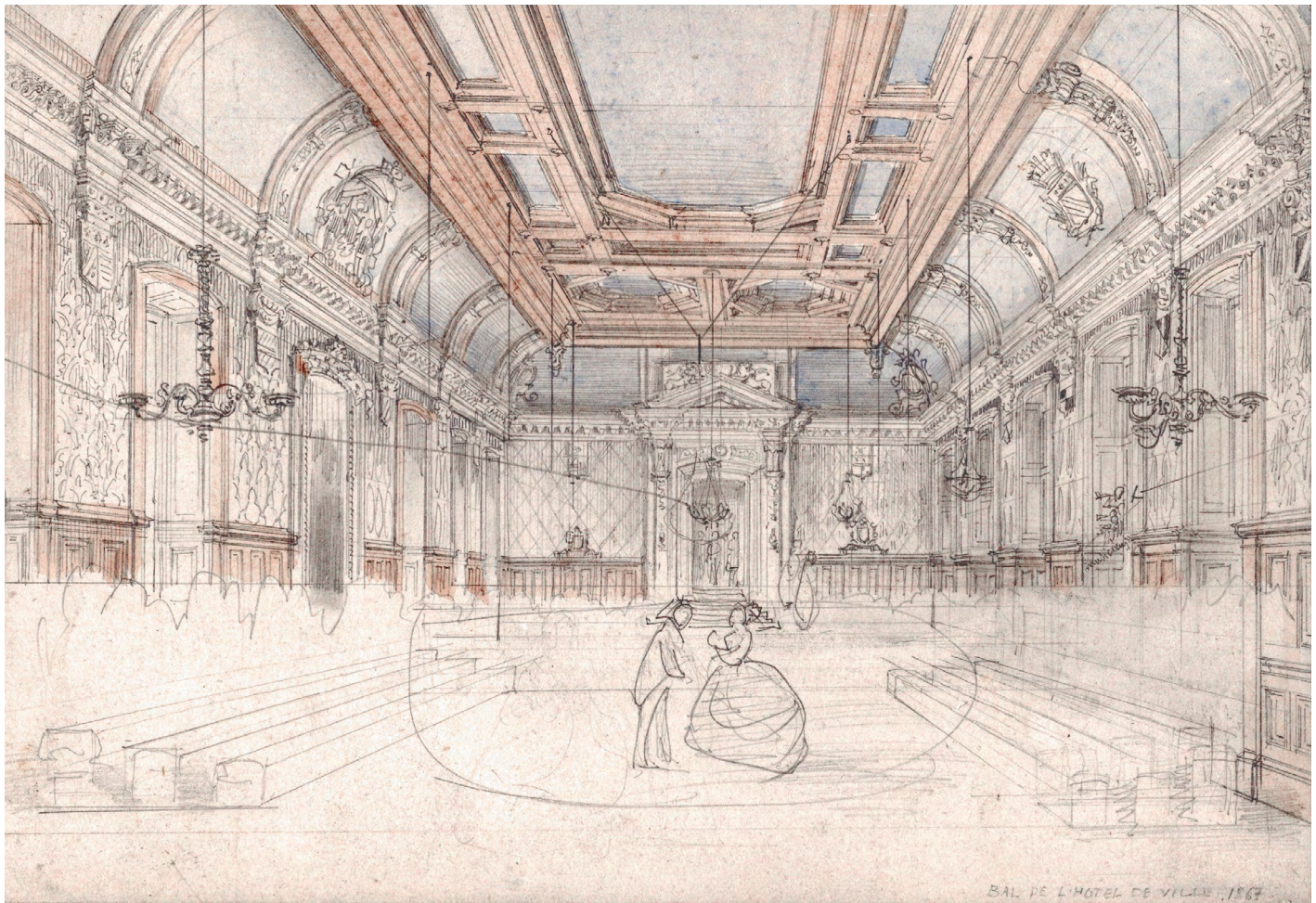
*Phare de Roches-Douvres présenté sur le Champs-de-Mars lors de l'Exposition universelle de 1867
(Quai d'Orsay et pont de Iena), vers 1867*

Plume, mine graphite et aquarelle sur papier brun

18 x 31,5 cm

Annoté en bas au centre *Port d'Embarquemens [sic] Exposition Universelle*

480 €



85. Michel Charles FICHOT (1817-1903)

Bal dans un l'hôtel de ville, 1867

Mine graphite et aquarelle sur papier

13,5 x 19,6 cm

Légué et daté en bas à droite *BAL DE L'HOTEL DE VILLE . 1867*

180 €



JOSEPH BLANC (1846-1904)



Joseph Blanc, *La Délivrance. Roger et Angélique*, Salon de 1876, huile sur toile, Lille, Palais des Beaux-Arts

86. Joseph BLANC (1846-1904)

Étude préparatoire à La Délivrance. Roger et Angélique, vers 1876

Plume et encre brune sur papier

13,3 x 20,7 cm

250 €



87. Joseph BLANC (1846-1904)

Un centaure enlevant une nymphe, vers 1870-1880

Encre brune et crayon sur papier

23 x 18 cm

280 €



88. Joseph BLANC (1846-1904)

Io enlevée par Zeus, vers 1870-1880

Encre brune sur papier

13,4 x 20,7 cm

180 €



89. Joseph BLANC (1846-1904)

Projet pour un décor, vers 1870-1880

Au verso : *autre projet*

Encre brune sur papier

13 x 21 cm

100 €



90. Joseph BLANC (1846-1904)

Vierge à l'Enfant, vers 1870-1880

Sur le même recto et au verso : *d'autres croquis*

Encre brune sur papier

A vue 26,5 x 19 cm

Feuille dépliée 26,5 x 39 cm

160 €



91. Joseph BLANC (1846-1904)

PAX, projet de décors, vers 1870-1880

Encre brune sur papier

36 x 23 cm

320 €



92. Joseph BLANC (1846-1904)

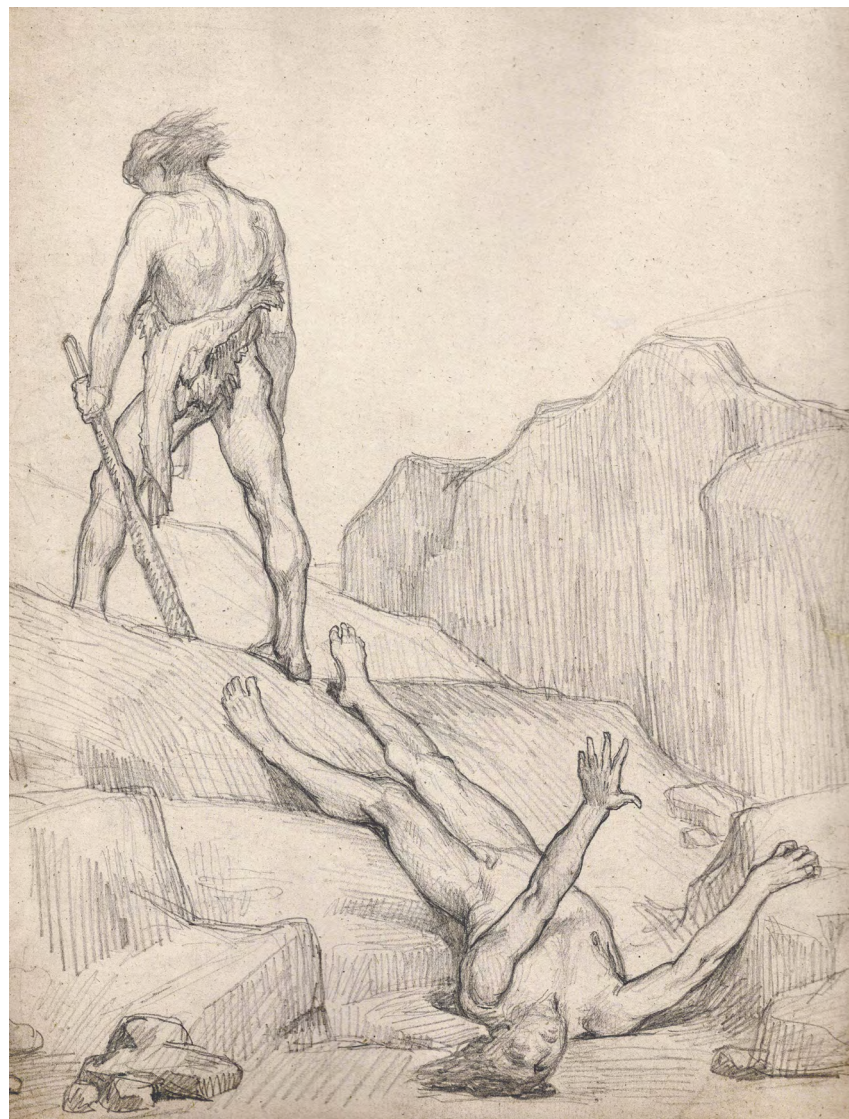
Apollon et Mercure, vers 1870-1880

Crayon sur papier

23 x 18 cm

Légué en bas à droite *Apollo et Mercure*

320 €



93. Joseph BLANC (1846-1904)

Abel et Cain, vers 1870-1880

Crayon sur papier

39,5 x 33 cm

480 €



94. Joseph BLANC (1846-1904)

Saint Georges, vers 1870-1880

Plume et encre brune sur papier

31 x 19,5 cm

180 €



95. Joseph BLANC (1846-1904)

Minerve, vers 1870-1880

Encre brune et fusain sur papier

20,8 x 13,3 cm

180 €



96. Tony ZACHARIE, dit Tony ZAC (1819-1899)

Étude d'homme, vers 1870-1880

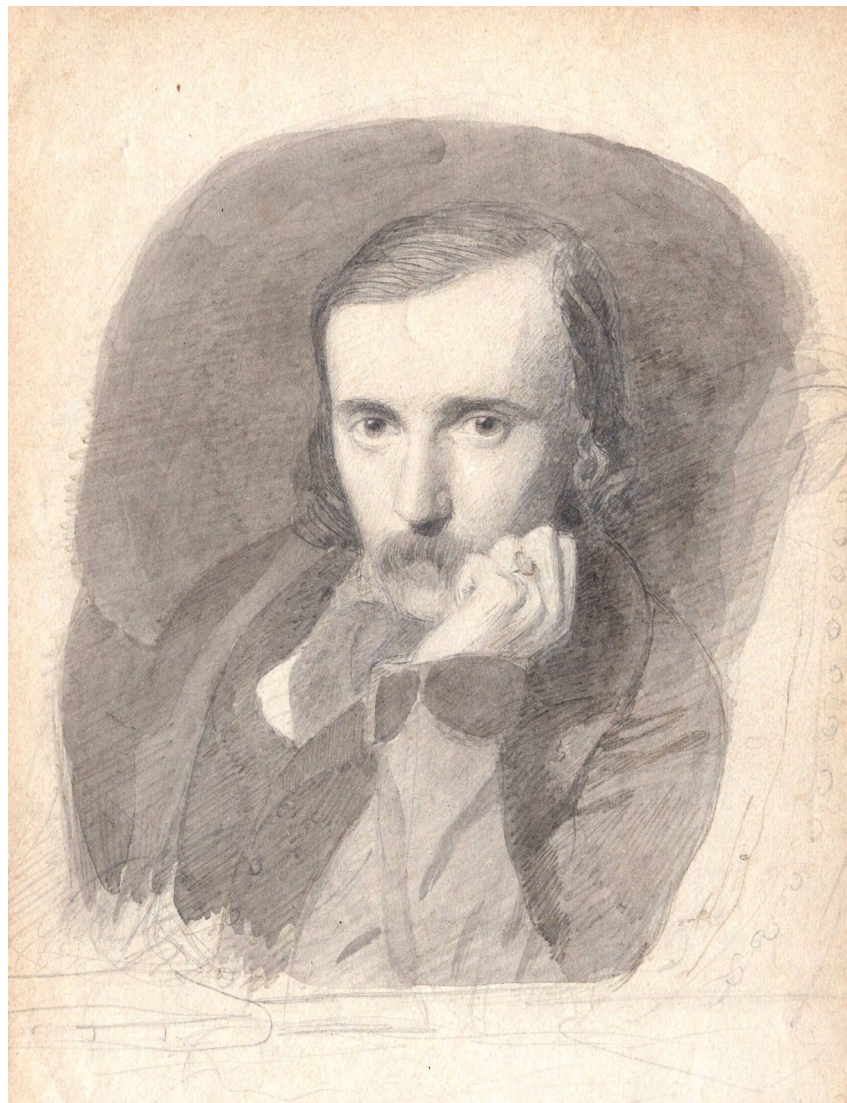
Peinture à l'huile et gouache sur papier

11,2 x 15,6

Cachet du monogramme en bas à droite

220 €

JEAN HÉGÉSIPPE VETTER
(1820-1901)



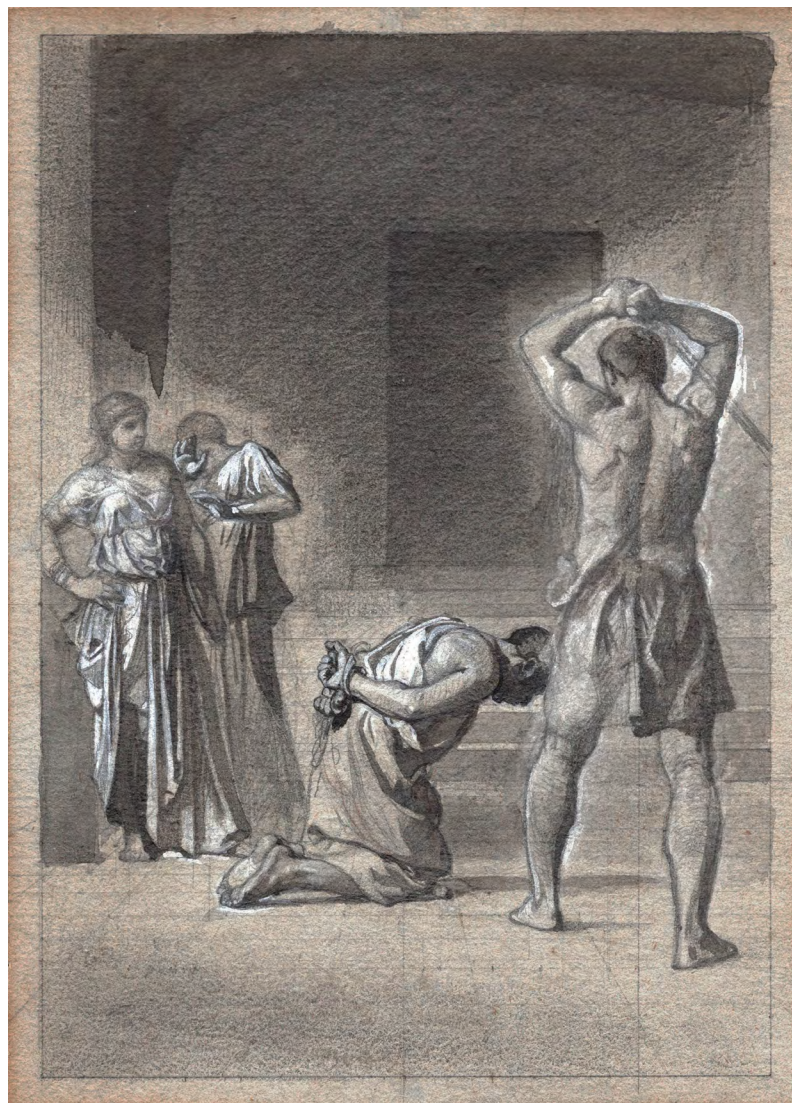
97. Jean Hégésippe VETTER (1820-1901)

Autoportrait présumé, vers 1850-1860

Crayon, plume et lavis d'encre sur papier

18 x 13 cm

280 €



98. Jean Hégésippe VETTER (1820-1901)

La Décollation de saint Jean Baptiste, vers 1870-1880

Crayon noir, encre et gouache blanche sur papier

17 x 12,4 cm

250 €



99. Jean Hégésippe VETTER (1820-1901)

Étude pour une Fuite en Égypte, vers 1870-1880

Crayon noir et sanguine sur papier

24 x 18 cm

180 €



100. Jean Hégésippe VETTER (1820-1901)

Étude pour une Fuite en Égypte, vers 1870-1880

Crayon noir et sanguine sur papier

17,3 x 14 cm

180 €



101. Jean Hégésippe VETTER (1820-1901)

La Tentation du Christ, vers 1870-1880

Crayon noir sur papier

14,4 x 10 cm

160 €



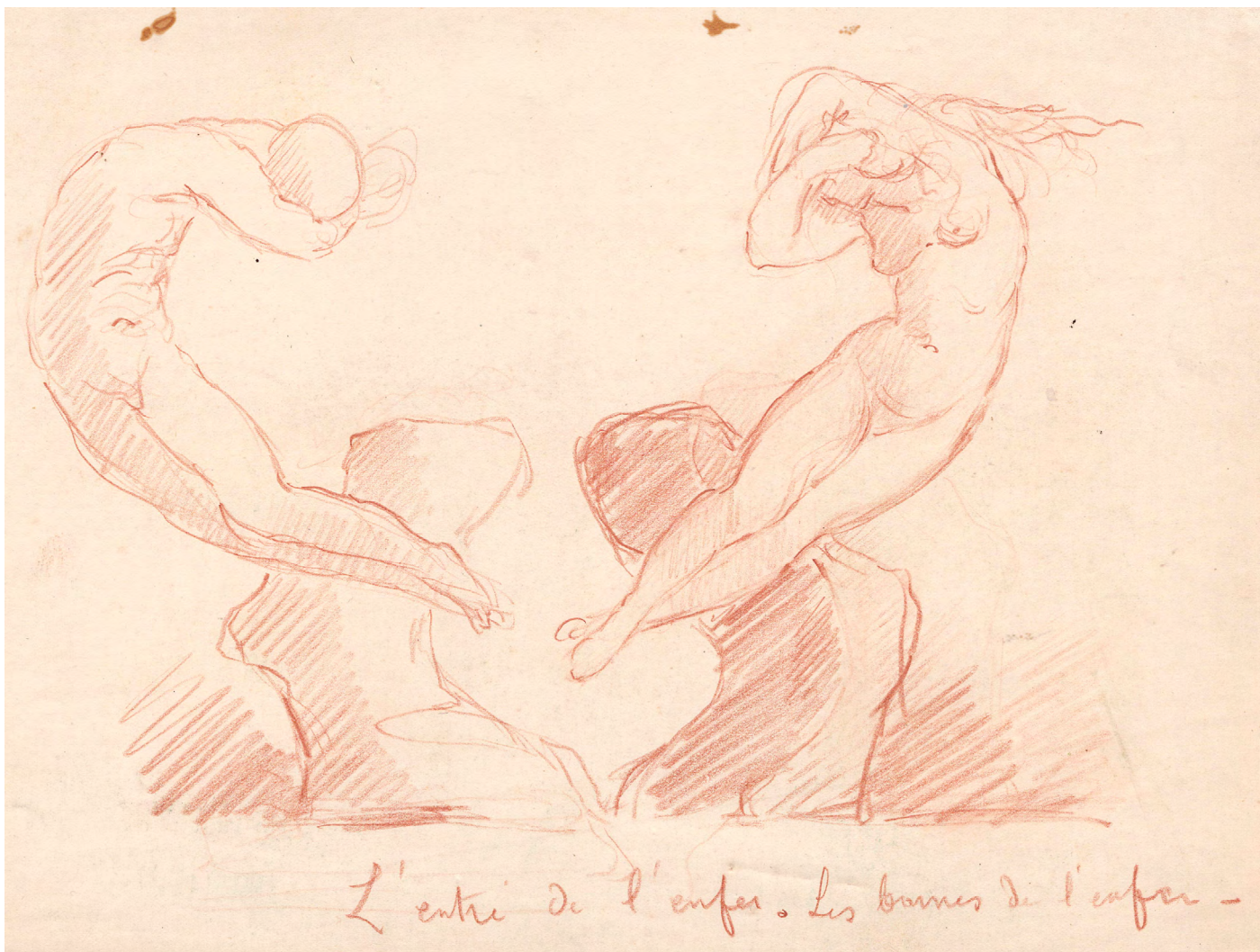
102. Albert AUBLET (1851-1938)

Étude d'homme nu, vers 1880

Fusain sur papier

20,5 x 26,5 cm

220 €



103. Hector Joseph LEMAIRE (1846-1933)

L'Antre de l'enfer, vers 1880

Sanguine sur papier

19,7 x 27,8 cm

Légué en bas *L'entré [sic] de l'enfer. Les bornes de l'enfer -*

Tâches

130 €



104. Henri Joseph HARPIGNIES (1819-1916)

Promeneurs en forêt, vers 1880-1890

Lavis d'encre brune sur papier sur papier

8 x 12 cm

Signé en bas à gauche à la gouache *H. Harpignies*

520 €



105. Jules BRETON (1827-1906)

Étude pour Le Chant de l'Alouette, vers 1884

Crayon sur papier brun

22,6 x 15,3 cm

Signé du monogramme en bas à droite JB.

Annoté en bas à gauche *Jules Breton*

350 €



Gravure publiée dans Henry Carnoy, *Les Légendes de France*, Paris, A. Quantin, 1885, p. 82

106. Édouard François ZIER (1856-1924)

Gargantua, vers 1885

Plume et encre noire sur papier Bristol

28,3 x 21 cm

Signé dans l'image à droite Ed. Zier et légendé hors cadre *Les merveilleuses promesses de Gargantua / "Il se mit à jouer au palet avec les collines" / (page 8 du manuscrit)*

Provenance : fonds de la Maison Quantin

220 €



107. Léon BONNAT (1833-1922)

Étude de nu, 1886

Encre brune sur papier

23 x 18 cm

Annoté et daté en bas au centre *croquis par Bonnat un jour du Jugement pour les grand prix 1886*

Contre signé *Joseph Blanc*

En bas à gauche cachet de la vente Joseph Blanc

Manque restauré du coin supérieur gauche

300 €



Gravé par Bellanger pour illustrer l'article
« Les Théâtres. Opéra : Roméo et Juliette,
Mme Patti... », *L'Illustration*, n° 2389,
8 décembre 1888, p. 415

108. Émile BAYARD (1837-1891)

Gounod dirigeant Roméo et Juliette à l'Opéra de Paris, vers 1888

Crayon, encre et rehauts de gouache blanche sur papier Bristol

Feuille 48 x 31,5 cm

Vue 39 x 28 cm

Signé dans le motif à gauche et à droite *E. B.*

Annoté dans le bas *Retour pour programme / no 18812*

950 €



109. Pierre-Henri MAYEUX (1845-1929)

Personnages sauvant un enfant, vers 1890

Plume et lavis d'encre brune sur papier

42,5 x 25 cm

350 €



Adolphe Léon Willette, *La Bête au front du taureau est vaincu par la France*, 1915, lithographie, collection particulière

110. Adolphe Léon WILLETTE (1857-1926)

La Bête au front de taureau est domptée par Minerve, vers 1915

Préparatoire à la lithographie

Crayon bleu et mine graphite sur papier

14,9 x 13,9 cm

Signé en bas à droite *A. Willette*

Légué dans la marge inférieure *La Bête au front de taureau/est domptée par minerve-*

150 €



111. Jules COULANGE-LAUTREC (1861-1950)

Branche de kakis, 1923

Aquarelle et mine graphite sur papier

20,5 x 22,4 cm

Légué, signé du monogramme et daté en bas à droite *Kaki LC/1 Nov / 23*

Annoté en haut à gauche *le faire un peu velouté*

120 €



Lewis Wallace, *Ben-Hur, le prince de Jérusalem*, Paris, Librairie Delagrave, 1928 [1903]

112. Jules Marie Auguste LEROUX (1871-1954)
Étude préparatoire à la couverture de Ben-Hur, le prince de Jérusalem

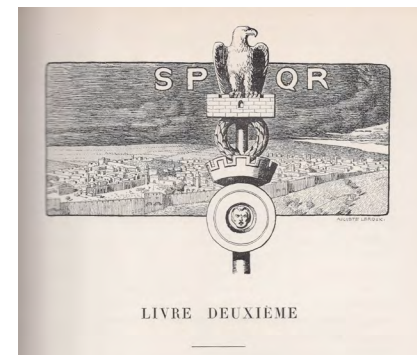
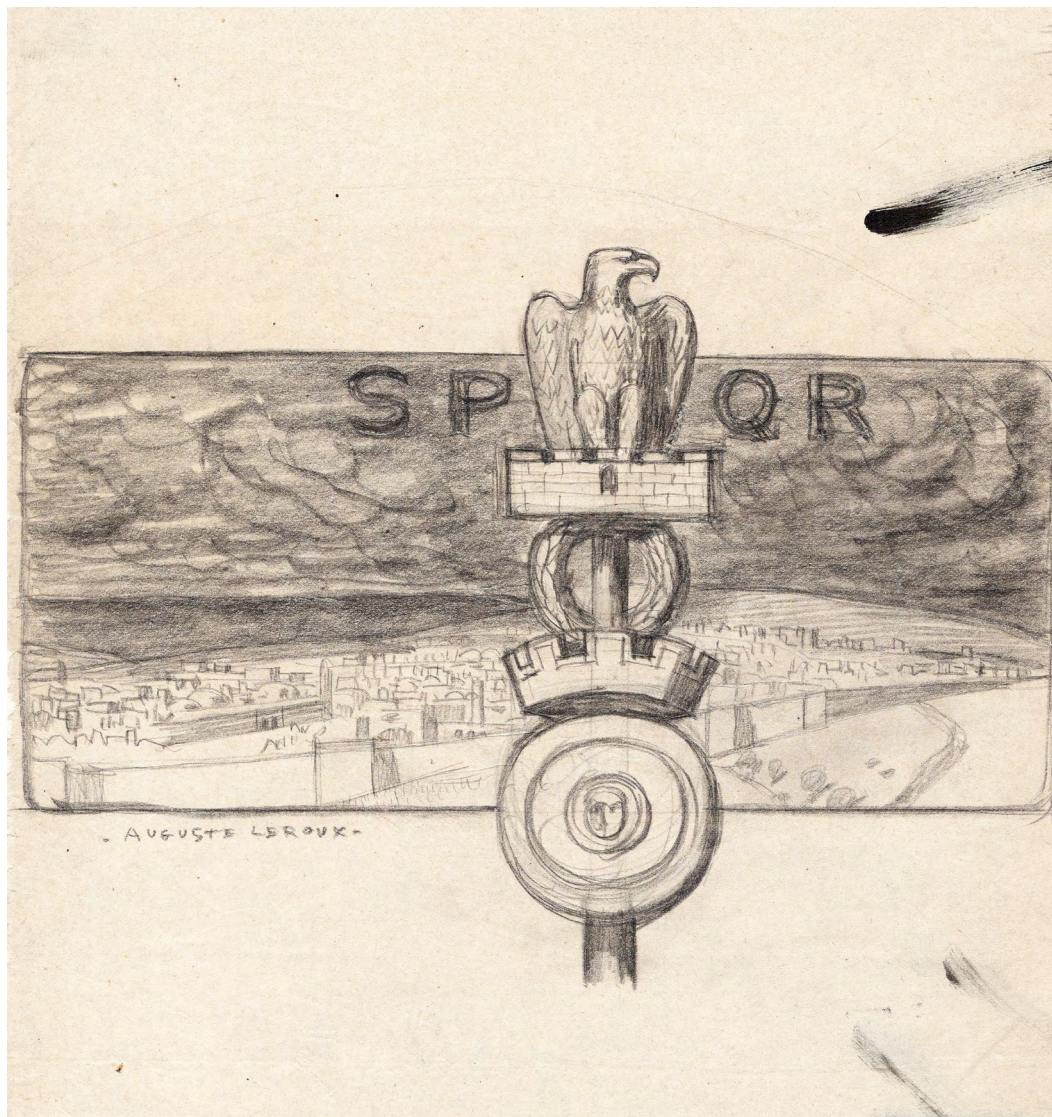
Crayon noir et gouache sur papier

Feuille 41,5 x 23,5 cm

Vue 18 x 12 cm

Essais de typographie dans la marge droite

280 €



113. Jules Marie Auguste LEROUX (1871-1954)

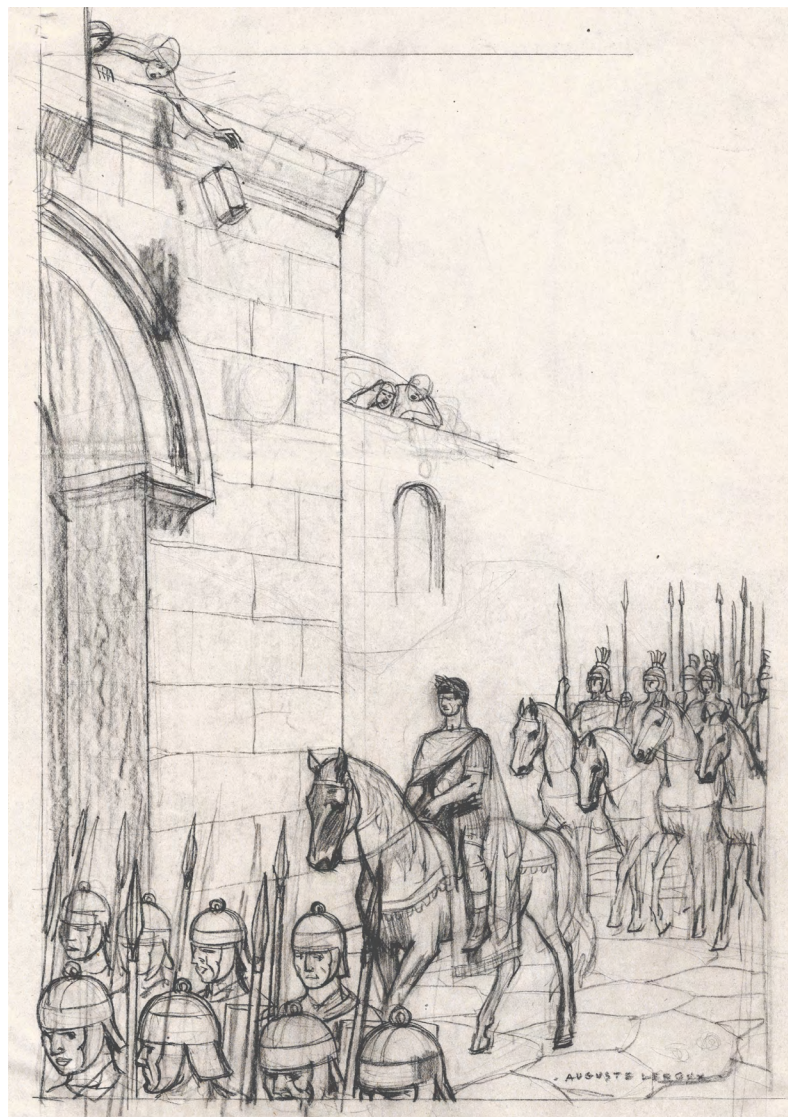
Étude préparatoire à l'entête du livre deuxième de Ben-Hur, le prince de Jérusalem, vers 1828

Crayon noir sur papier végétal

21,5 x 20 cm

Signé à gauche - *Auguste Leroux* -

180 €



114. Jules Marie Auguste LEROUX (1871-1954)

Entrée d'un général romain

Crayon noir sur papier végétal

32 x 29,5 cm

Signé à droite - *Auguste Leroux* -

180 €



115. Jules Marie Auguste LEROUX (1871-1954)

Le Vin

Crayon noir sur papier

Feuille 35 x 25 cm

Vue 15 x 18,5 cm

Signé à droite - *Auguste Leroux* - et annoté sur le bas de la feuille *Le Vin*

180 €

