



GALERIE  
LA NOUVELLE ATHÈNES

Raphaël Aracil de Dauksza & Damien Dumarquez

Sélection de dessins de Noël

Présentation à partir du mardi 5 décembre 2023 à 10 heures  
jusqu'au vendredi 22 décembre

Toutes les œuvres sont vendues non encadrées sauf mention du contraire

GALERIE LA NOUVELLE ATHÈNES

22, rue Chaptal - 75009 Paris

01.75.57.11.42 - 06.23.14.97.85

[contact@lanouvelleathenes.fr](mailto:contact@lanouvelleathenes.fr) - [www.lanouvelleathenes.fr](http://www.lanouvelleathenes.fr)



**1. Louis-Félix DELARUE (1730-1777)**

*Cérémonie en l'honneur Cérés*, vers 1770

Plume, encre brune et rehauts de gouache blanche sur papier

À vue : 10 x 32,5 cm

Annoté au verso *LaRue*.

950 €



## 2. Entourage de Louis-Pierre BALTARD (1764-1846)

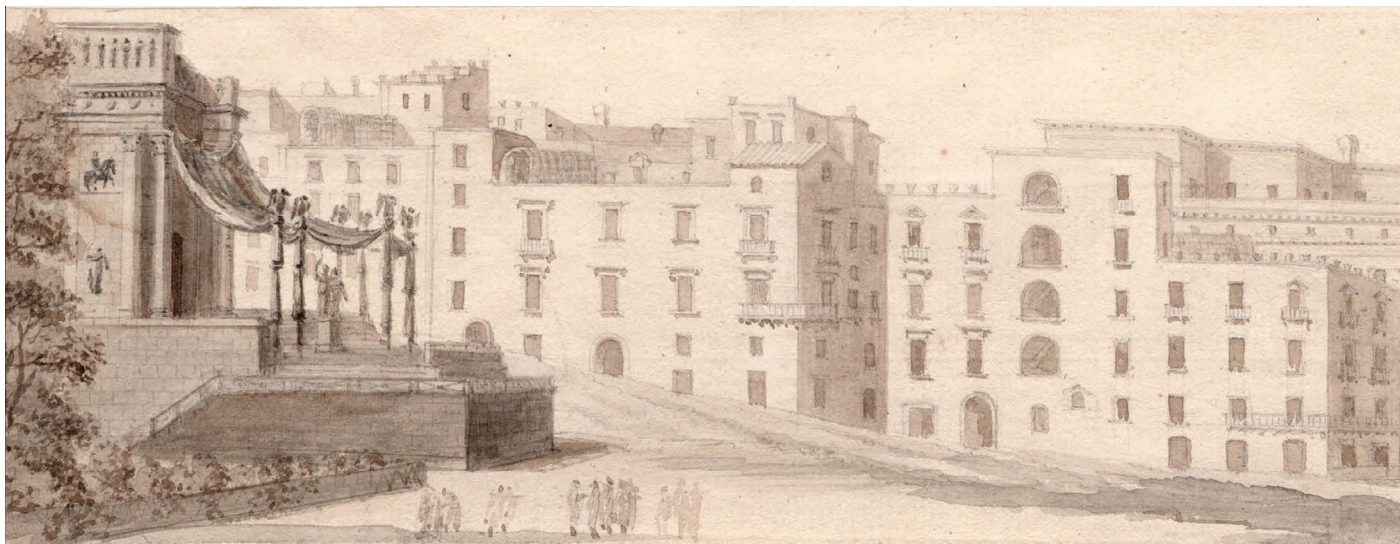
*Vue intérieure d'un palais*, vers 1800

Plume, lavis d'encre et gouache blanche sur papier

47,5 x 37,5 cm

2 800 €

Encadré



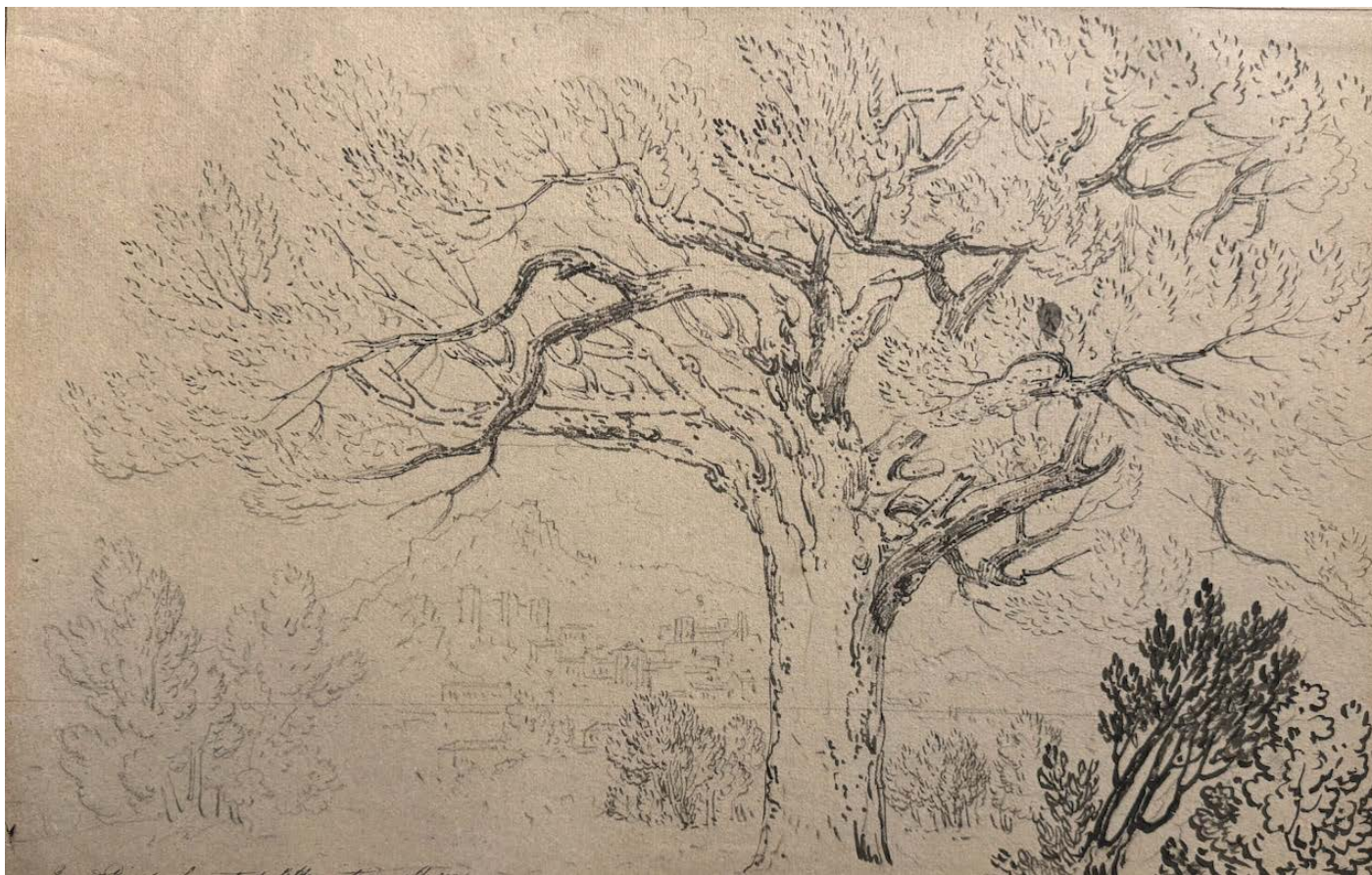
### 3. ÉCOLE FRANÇAISE À ROME, début XIX<sup>e</sup> siècle

*Ville antique avec un temple*, vers 1800

Plume et lavis d'encre sur papier

8,3 x 21,5 cm

280 €



**4. John Claude NATTES (1765-1839)**

*Grand pin sur la route de l'Hermitage à Hyères*, vers 1800

Plume, encre et crayon noir sur papier

24,6 x 38,6 cm

Localisé en bas à gauche *Grand Pin sur la route de l'Hermitage - Hyeres -*

900 €



**5. Jean-Claude RUMEAU (1777-1839)**

*Portrait de femme assise dans un parc*, vers 1800

Aquarelle et gouache sur papier

29 x 23 cm

1 200 €



**6. Jean VASSEROT (1769-1837)**

*Bergers dans un paysage antique*, vers 1800

Pierre noire sur papier

À vue : 28,5 x 38,8 cm

550 €





**7. Jean VASSEROT (1769-1837)**

*Paysage néoclassique animé*, vers 1800

Pierre noire sur papier

À vue : 29 x 38,5 cm

550 €



**8. Attribué à Philippe-Laurent ROLAND (1746-1816)**

*Étude présumée pour la statue de Napoléon 1<sup>er</sup> en tenue de sacre, vers 1805*

Statue commandée en 1805 pour la chapelle du collège des Quatre-Nations de l'Institut de France

Mine graphite sur papier

20,3 x 15,5 cm

450 €



**9. Elizabeth LEVESON-GOWER (1765-1839)**

*Château d'eau de la promenade du Peyrou à Montpellier, vers 1805-1810*

Plume et aquarelle sur papier

16 x 24 cm

850 €



## 10. ÉCOLE FRANÇAISE NÉOCLASSIQUE

*Académie d'homme*, vers 1810

Crayon noir et rehauts de craie blanche sur papier bleu

56,8 x 32 cm

800 €



verso (détail)

**11. Attribué à Alexandre-Marie COLIN (1798-1875)**

*Académie d'homme et deux portraits d'artistes*, vers 1815

Plume, lavis d'encre brune et rehauts de gouache blanche sur papier brun

30 x 22 cm

Au verso : *Étude du même homme* au crayon noir

800 €



**12. Attribué à François-Joseph HEIM (1787-1865)**

*Étude d'homme*, vers 1810-1820

Pierre noire et mise au carreau à la craie blanche sur papier bleu

26,5 x 20 cm

Annoté en bas à droite *HEIM*

380 €



**13. Pierre MARTINET (1781-?)**

*Jeanne d'Arc aux pieds de Charles VII, 1817*

Encre et aquarelle sur papier

22,2 x 31,5 cm

À droite une déchirure restaurée

850 €



**14. Pierre MARTINET (1781-?)**

*Jeanne d'Arc fait sacrer Charles VII à Reims, 1817*

Encre et aquarelle sur papier

22,2 x 31,2 cm

850 €





**15. Jules BOILLY (1796-1874)**

*Portrait de jeune garçon*, 1818

Pierre noire et craie blanche sur papier

20 x 15 cm

Signé et daté en bas à droite *Jul.Boilly,fils / 1818*

1 200 €



**16. Jérôme-Martin LANGLOIS (1779-1838)**

*Passage souterrain*, vers 1820

Plume et lavis d'encre sur papier

14,2 x 9,4 cm

Annoté sur le montage *Langlois*.

180 €



**17. Jérôme-Martin LANGLOIS (1779-1838)**

*Fra Angelico dans le couvent San Marco à Florence, vers 1820*

Lavis d'encre brune sur papier

13,7 x 12,5 cm

Annoté au verso [?] / de / *Giovanni da Fiesole* [Fra Angelico]

180 €



**18. Théodore CARUELLE D'ALIGNY (1798-1871)**

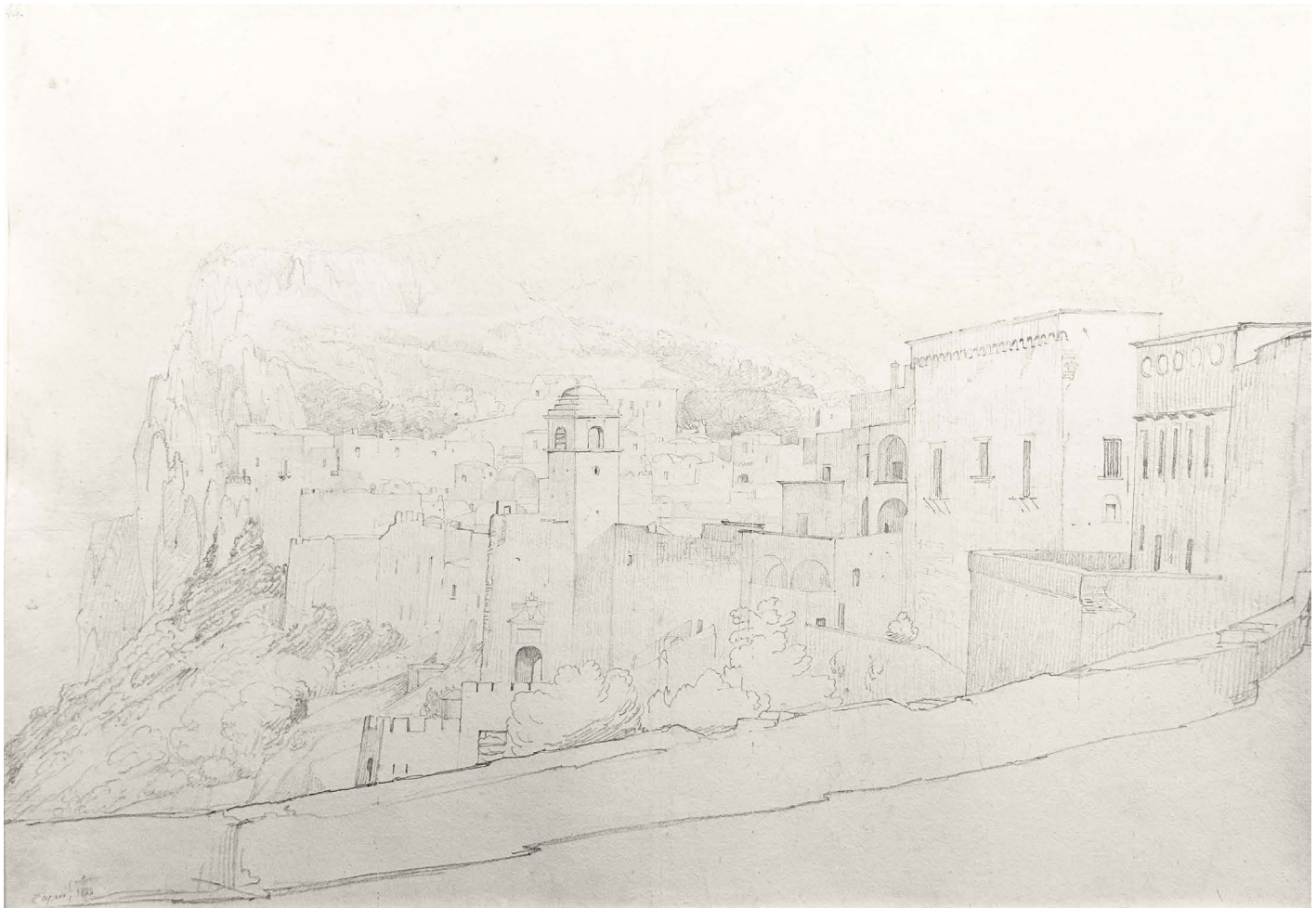
*Campagne romaine*, 1823

Mine graphite sur papier

21,5 x 28 cm

Localisé et daté en bas à droite *Rome. 3 8bre 1823*

380 €



**19. Théodore CARUELLE D'ALIGNY (1798-1871)**

*Vue de la ville de Capri*, 1822

Mine graphite sur papier

33 x 47 cm

Localisé et daté en bas à gauche *Capri / octobre / 1822.*

Numéroté en haut à gauche *44.*

750 €



**20. Théodore CARUELLE D'ALIGNY (1798-1871)**

*Vue du relief montagneux de Capri, 1822*

Mine graphite sur papier

32,5 x 46,5 cm

Localisé et daté en bas à droite *Capri 1822*

Numéroté en haut à gauche 43.

750 €



**21. Théodore CARUELLE D'ALIGNY (1798-1871)**

*Castellamare*, 1822

Mine graphite sur papier

19 x 23 cm

Localisé et daté en bas à gauche *Castellamare 1822.*

290 €



**22. Théodore CARUELLE D'ALIGNY (1798-1871)**

*Capri*, vers 1822

Mine graphite sur papier

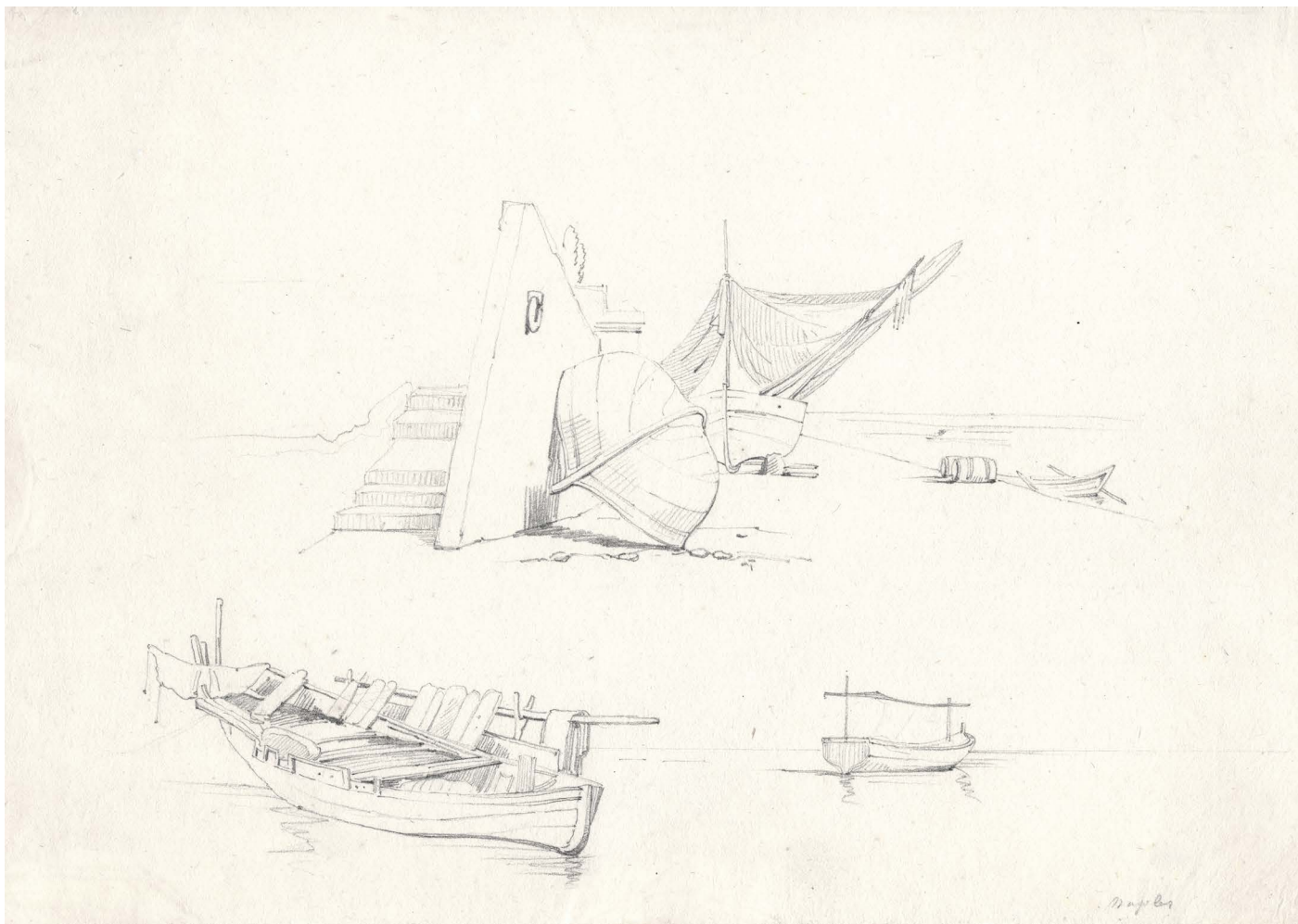
22 x 31,5 cm

Annoté en haut à droite *montagnes de capri prises / sur la route / des écoles de virgile / du Pausilipo*

En haut à gauche 12.

900 €





**23. Théodore CARUELLE D'ALIGNY (1798-1871)**

*Barques sur les plages napolitaines*, vers 1822

Mine graphite sur papier

22 x 31,5 cm

Localisé en bas à droite *Naples*

380 €



**24. Jean-Baptiste ISABEY (1767-1855)**

*Scène troubadour*, 1822

Plume et lavis d'encre brune sur papier

20,5 x 16,7 cm

Signé et daté en bas à gauche *J. Isabey, 1822*

1 650 €

Encadré



**25. Stéphanie de VIRIEU (1785-1873)**

*Une nourrice du temps d'Henri IV*, vers 1825

Plume, lavis d'encre brune et mine graphite sur papier

16 x 10,7 cm

Légendé au verso *une nourrice / du temps de Henri IV.*

650 €



**26. Stéphanie de VIRIEU (1785-1873)**

*Père et ses enfants*, vers 1825

Lavis d'encre brune et mine graphite sur papier brun

21 x 27,5 cm

650 €



**27. Attribué à Auguste-Xavier LEPRINCE (1799-1826)**

*Étude sur le motif d'un tronc d'arbre*, vers 1825

Lavis d'encre brune sur papier

11,5 x 25,5 cm

Localisé en haut à gauche *a Boissettes* [Seine-et-Marne]

Marques de pliures et taches

380 €



**28. Léon COGNIET (1794-1880)**

*Études pour un tambour*, vers 1825

Mine graphite sur papier

À vue : 23,7 x 29,8 cm

Signé d'un monogramme en bas au centre droit *L C*

Annoté en haut au centre *St. Brice / Fb. St martin / 196 -*

550 €



**ANTONIO ACQUARONI  
(1800-1874)**

*VEDUTE ROMANE*

**VERS 1825-1827**

**TREIZE LAVIS D'ENCRE SUR FOND GRAVÉ**



**29.** *Vue du Panthéon*, vers 1825-1827

Lavis d'encre brune sur fond gravé

14,5 x 18 cm

350 €





**30.** *Vue du Vatican*, vers 1825-1827

Lavis d'encre brune sur fond gravé

14 x 18 cm

350 €



**31. *Le Tasse transporté à Saint-Onuphre-du-Janicule, vers 1827***

Lavis d'encre brune sur fond gravé

13,5 x 18 cm

Daté sur la façade 1827

300 €



**32.** *Vue de Château Saint-Ange depuis Saint-Onuphre-du-Janicule, vers 1825-1827*

Lavis d'encre brune sur fond gravé

13,5 x 18 cm

300 €



**33.** *Vue de Temple de Venus depuis le Colisée*, vers 1825-1827

Lavis d'encre brune sur fond gravé

14,5 x 18,5 cm

350 €



**34.** *Vue de l'île Tibérine et du pont Ratto de Rome*, vers 1825-1827

Lavis d'encre brune sur fond gravé

14 x 18 cm

350 €



**35. *Porte San Lorenzo***, vers 1825-1827

Lavis d'encre brune sur fond gravé

14,3 x 18,5 cm

250 €



**36.** *Vue du temple d'Antonio et Faustina dans le Forum*, vers 1825-1827

Lavis d'encre brune sur fond gravé

14,5 x 18,5 cm

300 €



**37.** *Vue de la Piazza del Popolo*, vers 1825-1827

Lavis d'encre brune sur fond gravé

14,3 x 18,2 cm

300 €





**38.** *Trinita dei Monti*, vers 1825-1827

Lavis d'encre brune sur fond gravé

14,2 x 17,8 cm

350 €



**39.** *Porta Angelica*, vers 1825-1827

Lavis d'encre brune sur fond gravé

14,5 x 18 cm

250 €



**40.** *Vue de l'ancien port de Ripetta*, vers 1825-1827

Lavis d'encre brune sur fond gravé

14,2 x 17,8 cm

250 €



**41.** *La Basilique Saint-Pierre, Vatican*, vers 1825-1827

Lavis d'encre brune sur fond gravé

14,3 x 18,2 cm

300 €



**42. Attribué à Horace VERNET (1789-1863)**

*Étude annotée d'un écorché*, vers 1825-1830

Mine graphite sur papier

16 x 25,5 cm

Légendé des noms des muscles visibles

Taches

750 €



**43. Charles Jean-Baptiste COLSON (1810-1888)**

*Peintre sur le motif*, 1829

Crayon sur papier brun dans un montage en papier gaufré ovale

20,7 x 14 cm

Ouverture de l'ovale : 13 x 9 cm

Signé et daté en bas au centre *C. Colson . 1829*

450 €



**44. Achille DEVÉRIA (1800-1857)**

*Scène orientale*, vers 1830

Lavis d'encre brune et rehauts de gouache blanche sur papier

À vue : 10 x 7 cm

300 €



**45. Attribué à Auguste COUDER (1789-1873)**

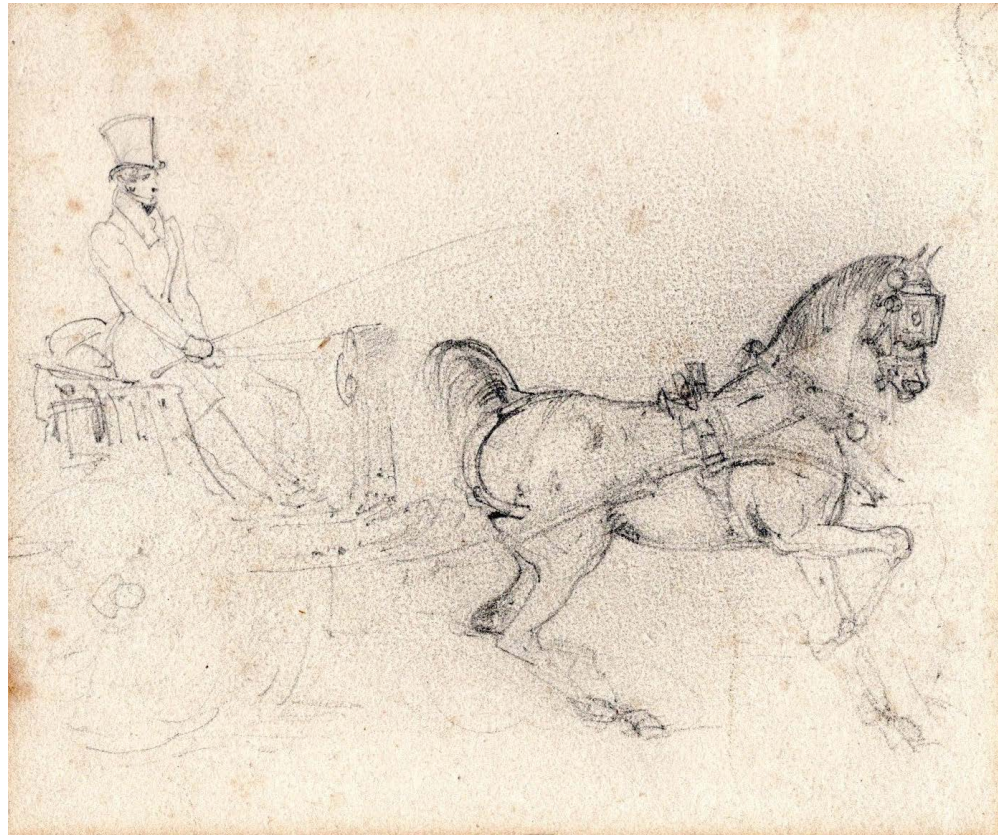
*Pacha au narguilé*, vers 1830

Lavis d'encre brune sur papier

16,4 x 12 cm

450 €





**46. Eugène LAMI (1800-1890)**

*Hippomobile*, vers 1830

Mine graphite sur papier

10 x 12 cm

200 €



**47. Henry MONNIER (1799-1877)**

*Une grisette*, vers 1830

Plume, encre noire et aquarelle sur papier

À vue : 10 x 7 cm

120 €



Hippolyte Flandrin, *Anaxagore*,  
vers 1830, huile sur toile,  
collection particulière

**48. Hippolyte FLANDRIN (1809-1864)**

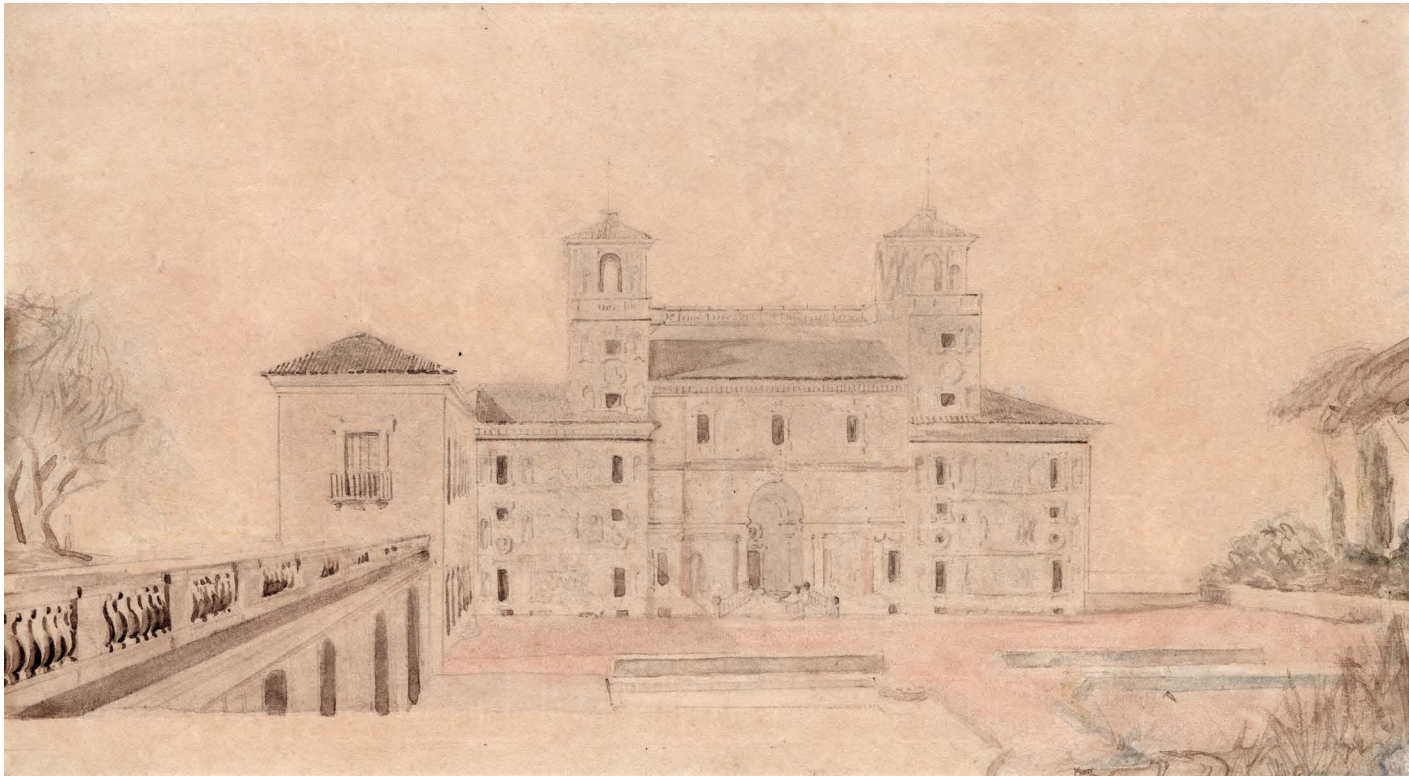
*Étude préparatoire pour Anaxagore*, vers 1830

Mine graphite sur papier

28 x 22 cm

Annoté au centre gauche *Anaxagore*

550 €



**49. Victor BALTARD (1805-1874)**

*Vue de la Villa Médicis*, vers 1835

Plume et aquarelle sur papier

12,8 x 23 cm

Provenance : d'un ensemble de dessins réunis à Rome vers 1835

Insolé et taché

650 €



Bernard Salomon publié dans Ovide,  
G. Simeoni, *La vita et metamorfoseo d'Ovi-  
dio*, A Lione per Giovanni di Tornos  
nella via Resina, 1559, p. 2

**50. Achille DEVÉRIA (1800-1857) d'après Bernard SALOMON (1506-1561)**

*Médaille de Diane*, vers 1840

Encre noire sur papier

Diamètre : 21 cm

Titre *DIANAЕ · VALE / RINAE · S et \* CONSEQVITVR / QVODCVMQVE PETIT*

Dessin sur montage annoté *médaille de Diane (de Saint Vallier) / gravée à la page 2 de l'ovide de Gabriel Symeoni / Florentin qui a dédidé son livre à la Duchesse du Val/entinois à Lyon chez Jean de Tournes 1559 / [...]*

280 €



**51. Joseph-Fleury CHENANTAIS (1809-1868)**

*Intérieur de temple polychrome*, vers 1840

Plume, encre noire, aquarelle et gouache sur papier

17 x 13 cm

Signé en bas à droite *J. Chenantais*

750 €



**52. Joseph-Fleury CHENANTAIS (1809-1868)**

*Casa di Michelangelo, la maison de Michel Ange à Rome*, vers 1840

Plume, encre noire, aquarelle et gouache sur papier

17,3 x 13 cm

Signé en bas à droite *J. Chenantais*

750 €



**53. Louis BOULANGER (1806-1867)**

*Cavalier de la Renaissance*, vers 1840

Plume et encre noire sur papier

28 x 21,5 cm

Signé en bas au centre *Louis Boulanger*

280 €





**54. Stéphanie de VIRIEU (1785-1873)**

*Études de nourrissons*, vers 1840

Crayon noir et rehauts de craie blanche sur papier brun

15,5 x 22,5 cm

550 €



**55. Élixa-Honorine CHAMPIN, née PITET (c.1807-1871)**

*Nature morte aux fleurs et aux fruits*, vers 1840-1850

Lavis d'encre brune, mine graphite et gouache blanche sur papier

11,5 x 14,5 cm

Signé en bas à droite *Eliza Champin*

320 €



**56. Jean-Jacques CHAMPIN (1796-1860)**

*Porte mauresque dans un jardin*, vers 1840-1850

Lavis d'encre brune et mine graphite sur papier

14,5 x 11,5 cm

Signé en bas à gauche *Champin*

320 €



Source à Rungis.

*Guides-Itinéraires. De Paris à Nantes,*  
Paris, Librairie de L. Hachette et Cie, 1854, p. 3

**57. Jean-Jacques CHAMPIN (1796-1860)**

*Antique à Rungis*, vers 1854

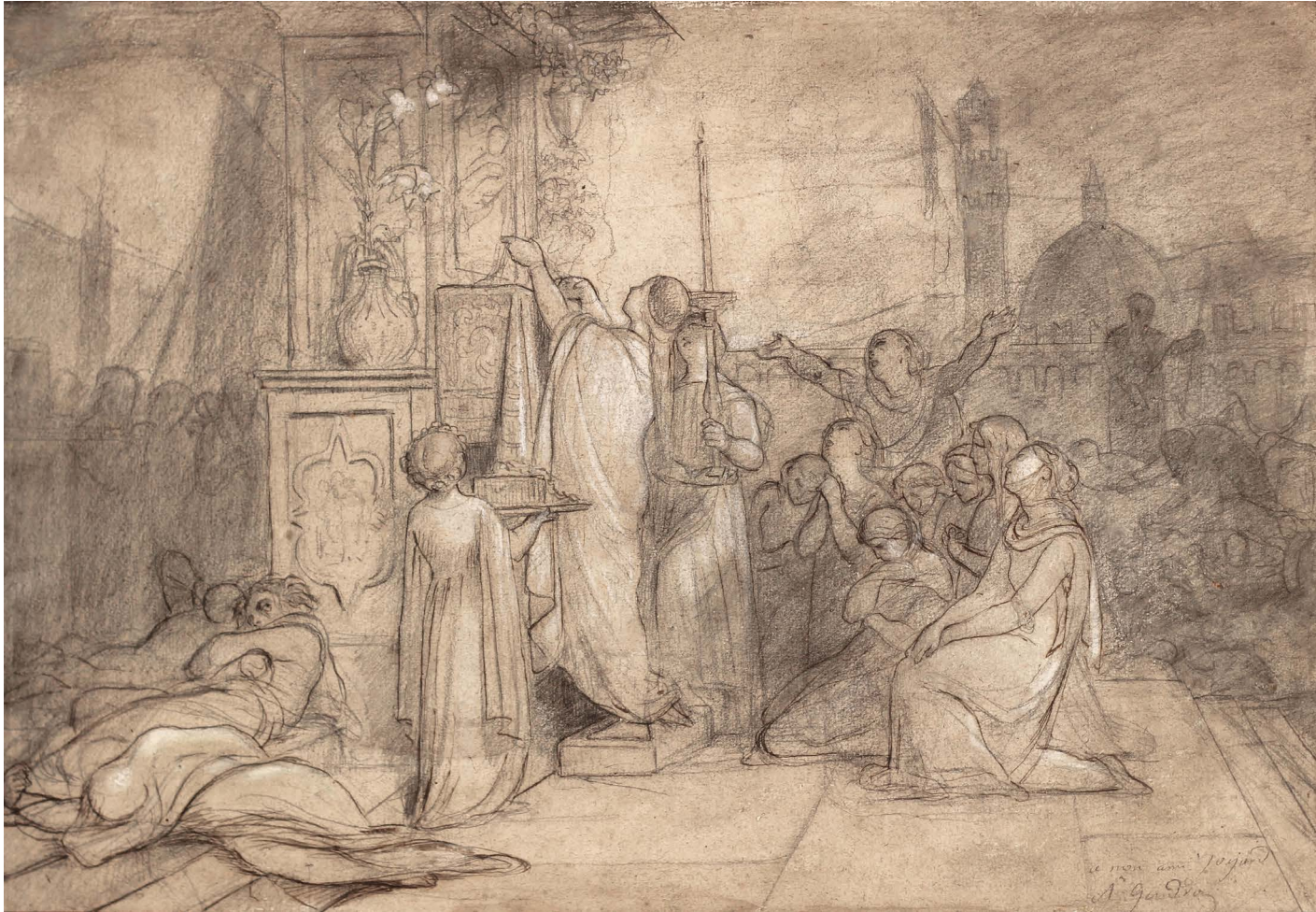
Mine graphite et aquarelle sur papier

14,5 x 11,5 cm

Signé en bas à droite *Champin*.

Légué en bas au centre gauche *Antique à Rungis (Parc de m. Perret)*

280 €



**58. Auguste Ernest GENDRON (1817-1881)**

*Offrande à la Vierge*, vers 1850

Mine graphite, estompe, plume et encre brune, rehauts de craie blanche sur papier

34,5 x 50 cm

Dédiacé et signé en bas à droite *à mon ami Joyant / A. Gendron*

600 €



**59. Henri de MONTPEZAT (1817-1859)**

*Cavalier*, vers 1850

Mine graphite, aquarelle, craie et gouache sur papier

22,5 x 20,7 cm

Signé en bas à droite *H. de Montpezat*

180 €



**60. Eugène LAMI (1800-1890)**

*Deux études, un cochet et une voiture à deux chevaux*, vers 1850

Plume et encre noire sur papier

7 x 14 cm

350 €



**61. Attribué à Léon BENOUVILLE (1821-1859)**

*Michel Ange et la Madone à l'escalier*, vers 1850

Aquarelle et mine graphite sur papier

32,3 x 24 cm

950 €





**62. Jean-Victor SCHNETZ (1787-1870)**

*Les Âges de la vie*, 1854

Lavis d'encre et mine graphite sur papier

17 x 24,5 cm

Localisé et daté en bas à gauche *Rome 1854 / 9 juin*

Signé ou annoté en bas à droite *Schnetz*

900 €



**63. Claudius LAVERGNE (1815-1887)**

*Saint Jean, l'Évangéliste*, vers 1857

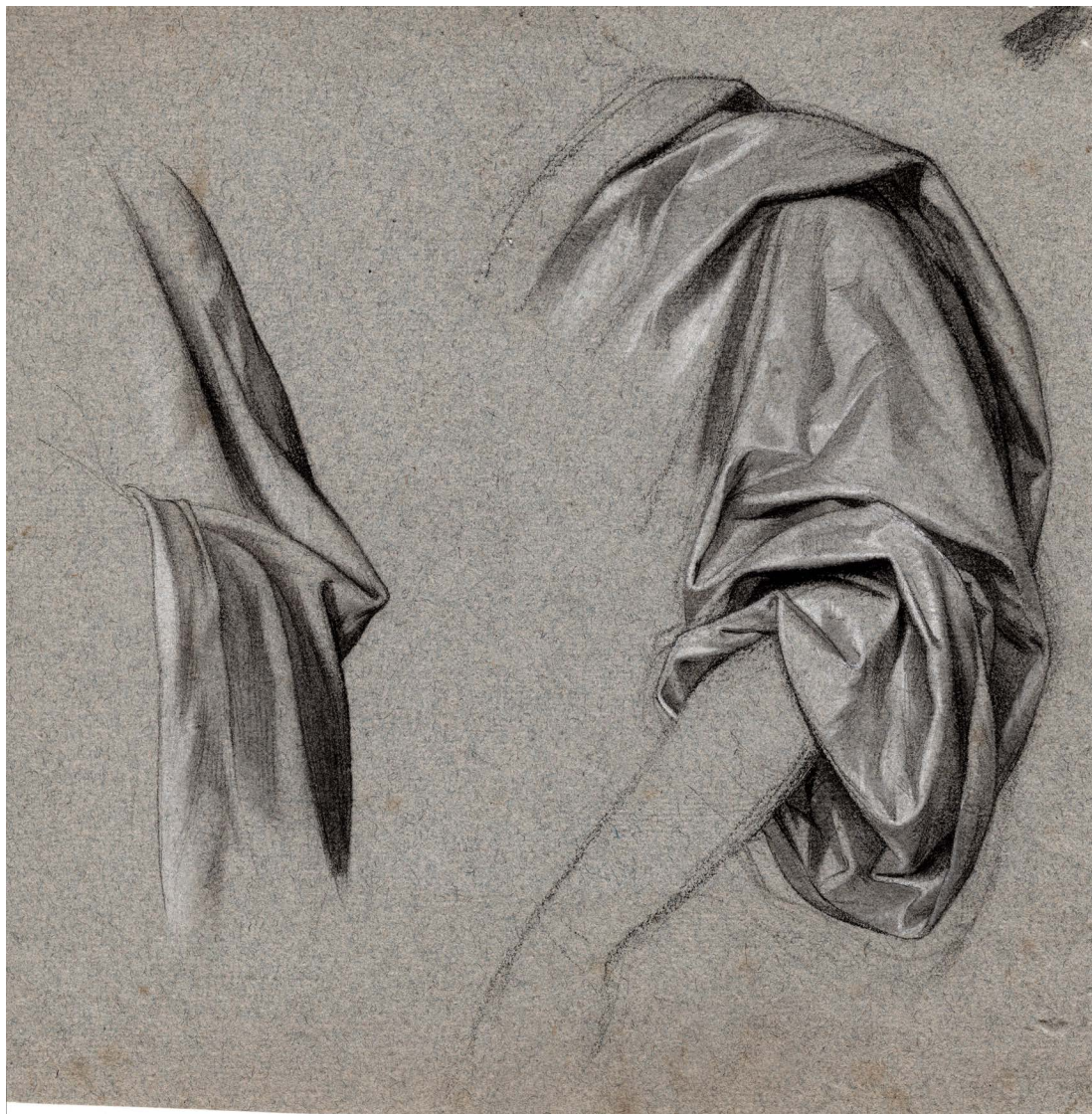
*Possible étude pour l'une des verrières de la Chapelle de l'Hôpital Lariboisière, Paris*

Sanguine sur calque contrecollé sur carton fin

19,5 x 9,4 cm

Signé du monogramme en bas à gauche *CL*

80 €



**64. Guillaume Alphonse HARANG, dit Guillaume CABASSON (1814-1884)**

*Deux études de drapés*, vers 1850-1860

Crayon noir et craie blanche sur papier bleu

23 x 23 cm

Au verso : *Étude du drapé d'une religieuse de profil*

550 €



**65. Eugène LAMI (1800-1890)**

*Convoi royal sous l'Ancien Régime*, vers 1860

Aquarelle et gouache sur papier épais

12,4 x 23 cm

1 600 €



**66. Stéphanie de VIRIEU (1785-1873)**

*Deux petites filles dessinant*, 1861

Crayon sur papier

19,8 x 25,5 cm

Annoté et daté en bas à droite *Stephanie de Quinsonas / Elisabeth de Virieu -1861*

420 €



**67. Henri Joseph HARPIGNIES (1819-1916)**

*Clairière*, vers 1860-1870

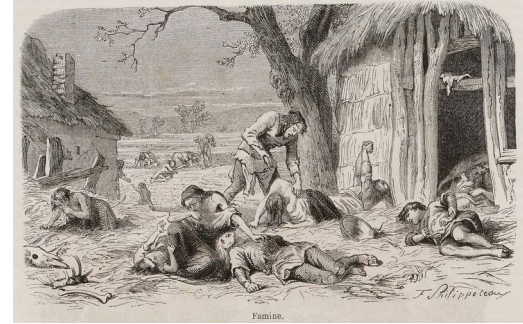
Aquarelle sur papier

11 x 23,4 cm

Signé en bas à gauche *h harpignies*

Au verso : *Paysage* annoté en haut au centre N°7 / 19

850 €



**68. Félix PHILIPPOTEAUX (1815-1884)**

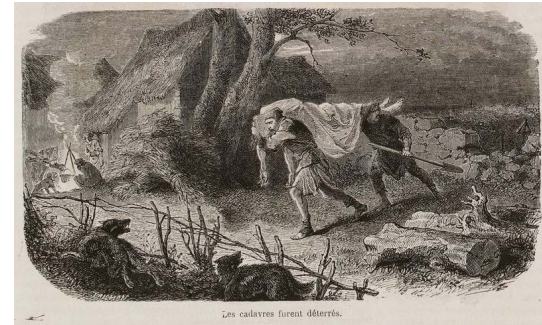
*Famine*, vers 1862

Dessin préparatoire à la gravure publiée dans l'ouvrage de Charles Lahure, « Chapitre XVIII : La France au onzième siècle », *Histoire populaire de la France*, Paris, Hachette, volume 1, 1862, p. 176

Mine graphite et rehauts de gouache blanche sur papier

9 x 15 cm

180 €



**69. Félix PHILIPPOTEAUX (1815-1884)**

*Les Cadavres furent déterrés*, vers 1862

Dessin préparatoire à la gravure publiée dans l'ouvrage de Charles Lahure, « Chapitre XVIII : La France au onzième siècle », *Histoire populaire de la France*, Paris, Hachette, volume 1, 1862, p. 176

Mine graphite et rehauts de gouache blanche sur papier

8 x 15 cm

180 €





L. Dumont, « Le canal Saint-Martin - Vue de la voûte souterraine », *L'Illustration, Journal universel*, vol. 40, n°1017, 23 août 1862, p. 124



**70. Louis Paul Pierre COURSELLES-DUMONT,  
dit Louis Paul Pierre DUMONT (1822-1885)**

*Le Canal Saint-Martin - Vue de la voûte souterraine*, vers 1862

Dessin préparatoire à la gravure publiée dans le journal *L'Illustration* le 23 août 1862

Mine graphite, aquarelle et rehauts de gouache blanche sur papier brun

À vue : 13 x 20 cm

Annoté en bas *la route du canal St. Martin Navigation intérieure*

450 €



**71. Carl GOEBEL (1824-1899)**

*Vue d'une promenade du jardin botanique de Gibraltar en regardant vers Tanger, vers 1864*

Aquarelle et gouache sur trait de mine graphite

17,5 x 43,7 cm

Signé en bas à gauche *Goebel*

900 €



**72. Alexandre-Désiré COLLETTE (1814-1876)**

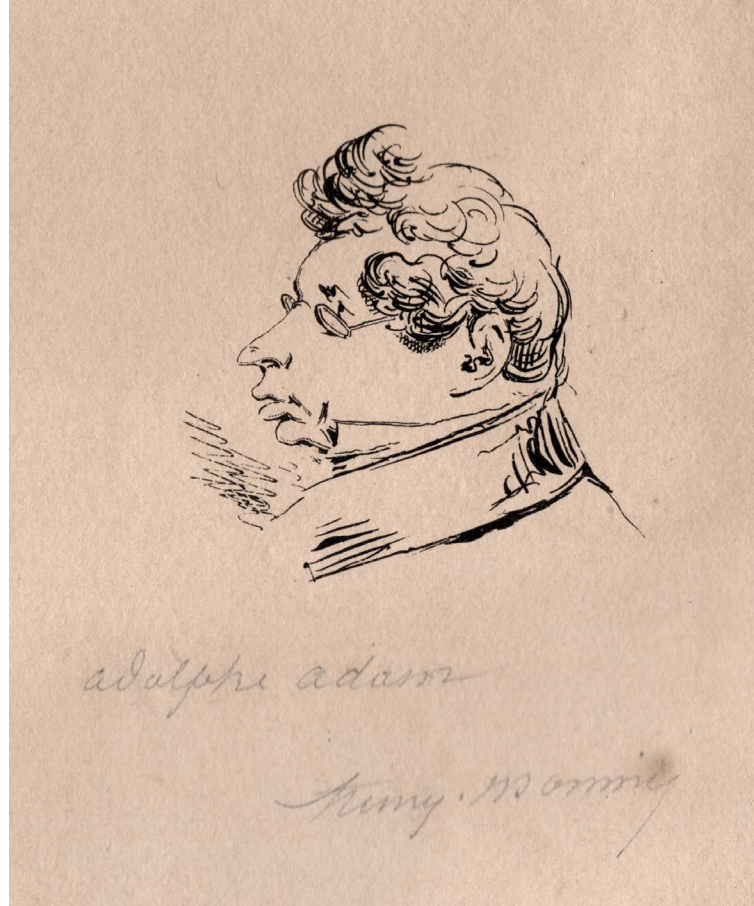
*Scène théâtrale*, 1870

Pierre noire sur papier

25 x 28 cm

Signé et daté en bas à droite *Collette 1870*

320 €



**73. Henry MONNIER (1799-1877)**

*Charge de Adolphe-Charles Adam (1803-1856)*

Compositeur de la *Marche funèbre* pour le retour des cendres de l'empereur Napoléon I<sup>er</sup>  
et leur inhumation aux Invalides le 15 décembre 1840

Plume et encre noire sur papier

À vue : 12 x 10 cm

Légué et signé *adolphe adam* / *Henry . Monnier*

380 €



**74. Joseph van SEVERDONCK (1819-1905)**

*Deux garçons*, vers 1870

Pastel et fusain sur papier

58 x 46 cm

Signé à gauche *Joseph Van Severdonck*

500 €



**75. Frédéric-Théodore LIX (1830-1897)**

*Les Adieux à la patrie*, vers 1872

Autre composition du même sujet exposé au Salon de 1872

Plume, lavis d'encre noire et mine graphite sur papier

À vue : 34 x 49,5 cm

Titré en bas sur la marge *adieu à la patrie*

Cachet de la vente *FT LIX JUIN 1897*

1 200 €



# Felix-Joseph BARRIAS (1822-1907)



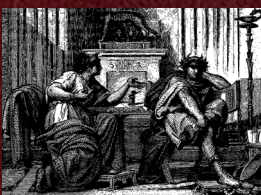
Dix lavis d'encre sur papier  
préparatoires aux gravures publiées dans



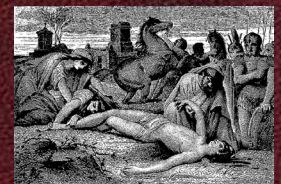
*Théâtre de Racine*  
*vingt-trois compositions de Barrias*  
*gravées à l'eau-forte par V. Foulquier*



Tours, A. Mame et fils  
en deux volumes



1876-1877





**76. *Andromaque avec son époux défunt Hector et leur enfant Astyanax  
ou Pyrrhus se rêvant aimé par Andromaque et Astyanax, vers 1875***

**Étude préparatoire au frontispice de l'acte troisième d'*Andromaque* de Racine**

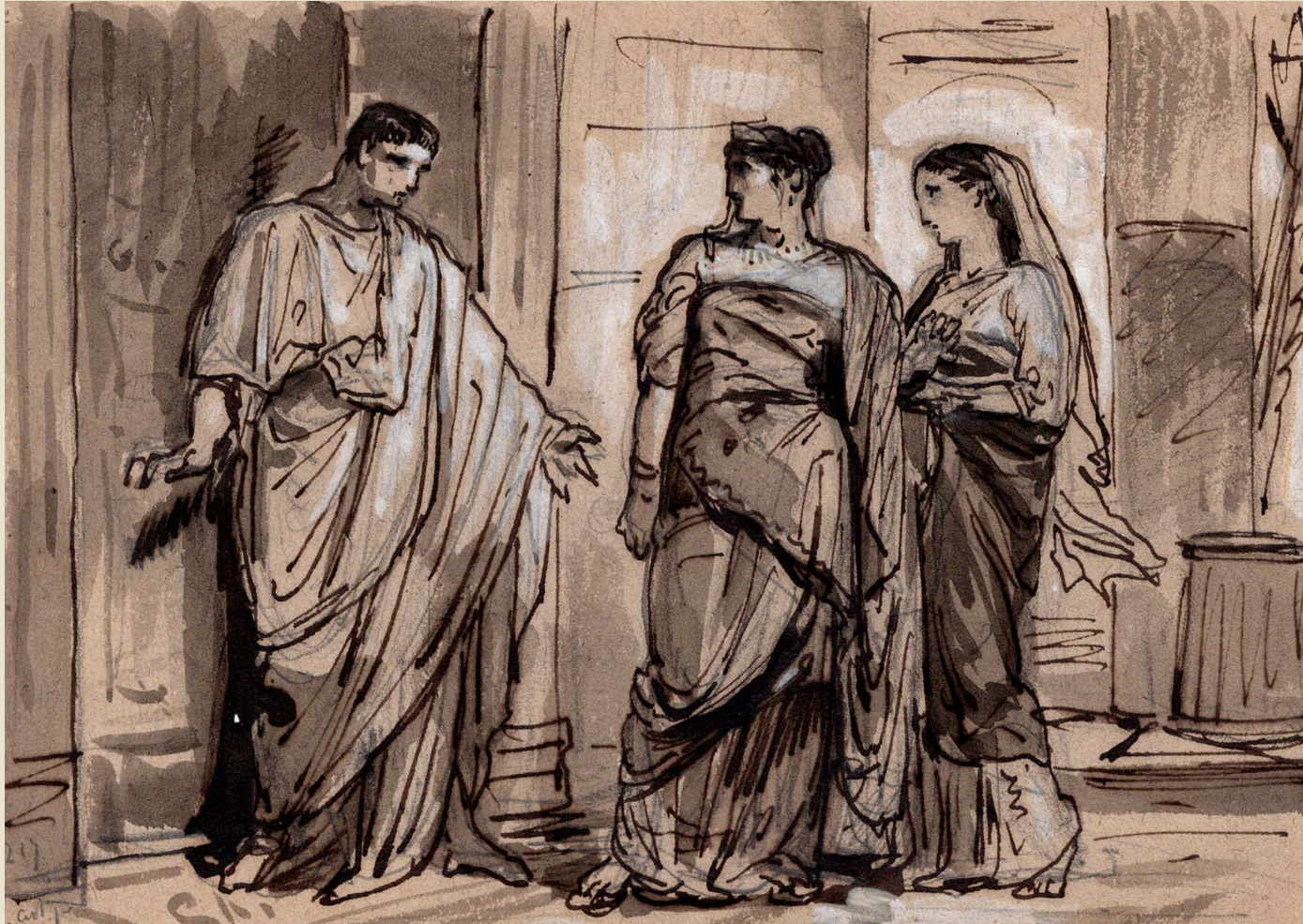
Plume et lavis brun sur traits de crayon noir, rehauts de gouache blanche sur papier

13 x 18 cm (environ)

Annoté en bas à droite *act. III*

350 €





**77.** *Britannicus, Agrippine et Albine*, vers 1875

Étude préparatoire au frontispice de l'acte premier de *Britannicus* de Racine

Plume et lavis brun sur traits de crayon noir, rehauts de gouache blanche sur papier

13 x 18 cm (environ)

Annoté en bas à gauche et numéroté 217

350 €



**78.** *Néron répudie sa femme Octavie sur les conseils de Narcisse*, vers 1875  
Étude préparatoire au frontispice de l'acte second de *Britannicus* de Racine  
Plume et lavis brun sur traits de crayon noir, rehauts de gouache blanche sur papier  
13 x 18 cm (environ)  
350 €



**79.** *Néron surprenant Britannicus et Junie*, vers 1875

Étude préparatoire au frontispice de l'acte troisième de *Britannicus* de Racine

Plume et lavis brun sur traits de crayon noir, rehauts de gouache blanche sur papier

13 x 18 cm (environ)

Annoté en bas à gauche *Act III*

350 €



**80.** *Agrippine conversant avec son père Néron*, vers 1875

Étude préparatoire au frontispice de l'acte quatrième de *Britannicus* de Racine

Plume et lavis brun sur traits de crayon noir, rehauts de gouache blanche sur papier

13 x 18 cm (environ)

350 €



**81.** *Le roi Mithridate, Xipharès et Monime*, vers 1875

Étude préparatoire au frontispice de l'acte second de *Mithridate* de Racine

Plume et lavis brun sur traits de crayon noir, rehauts de gouache blanche sur papier

13 x 18 cm (environ)

350 €



**82.** *Pharnace avouant son amour pour Monime au roi Mithridate et se faisant arrêter*, vers 1875

Étude préparatoire au frontispice de l'acte troisième de *Mithridate* de Racine

Plume et lavis brun sur traits de crayon noir, rehauts de gouache blanche sur papier

13 x 18 cm (environ)

350 €



**83.** *Xipharès, Monime, Phaedime*, vers 1875

Étude préparatoire au frontispice de l'acte quatrième de *Mithriade* de Racine

Plume et lavis brun sur traits de crayon noir, rehauts de gouache blanche sur papier

13 x 18 cm (environ)

350 €



**84.** *L'Aveu de Phèdre à Hippolyte devant Oenone*, vers 1875

Étude préparatoire au frontispice de l'acte second de *Phèdre* de Racine

Plume et lavis brun sur traits de crayon noir, rehauts de gouache blanche sur papier

13 x 18 cm (environ)

Annoté en bas à droite *ac II*

350 €





**85.** *Thésée penché sur le corps mort de son fils Hyppolite ;  
à l'arrière-plan Oenone penchée sur le corps de Phèdre, vers 1875*

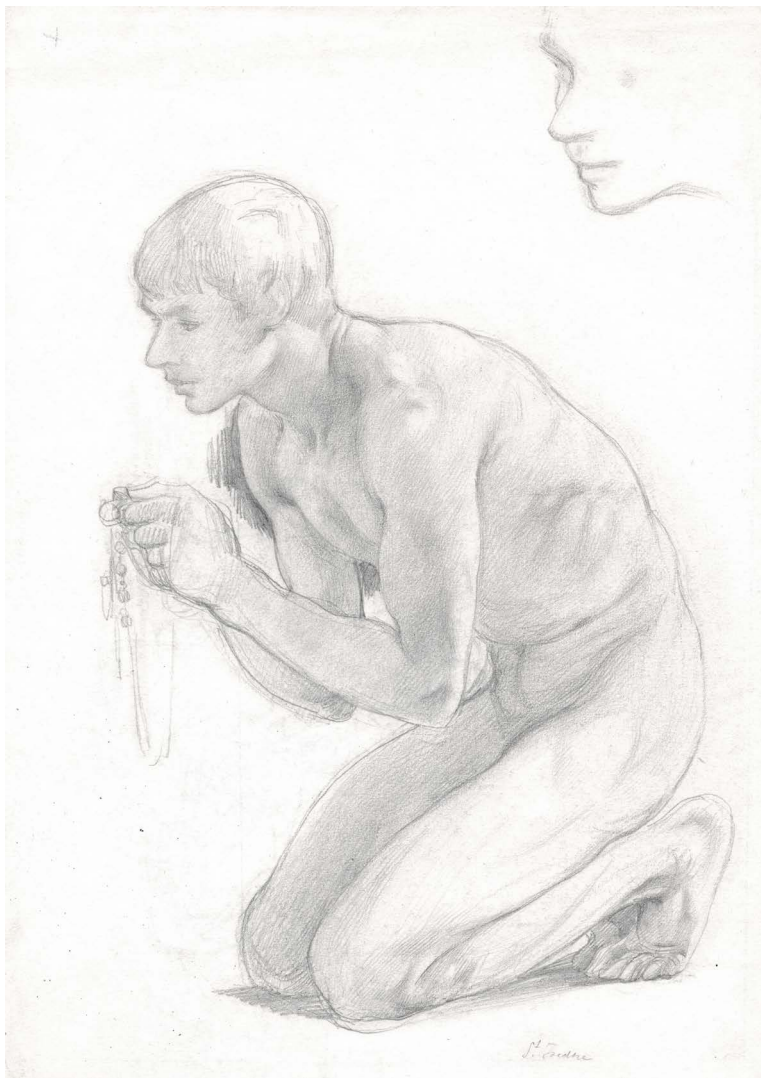
**Étude préparatoire au frontispice de l'acte cinquième de *Phèdre* de Racine**

Plume et lavis brun sur traits de crayon noir, rehauts de gouache blanche sur papier

13 x 18 cm (environ)

Annoté en bas à droite V

350 €



verso (détail)

**86. Luc-Olivier MERSON (1846-1920)**

*Saint Isidore*, vers 1879

Étude préparatoire au tableau *Saint Isidore laboureur* (Salon de 1879, n° 2111)

Mine graphite sur papier

31,4 x 21,5 cm

Annoté en bas à droite *St. Isidore*

Au verso : *Esquisse d'une composition religieuse annotée - Les oiseaux d'argile -*

1 200 €



**87. Émile BOILVIN (1845-1899)**

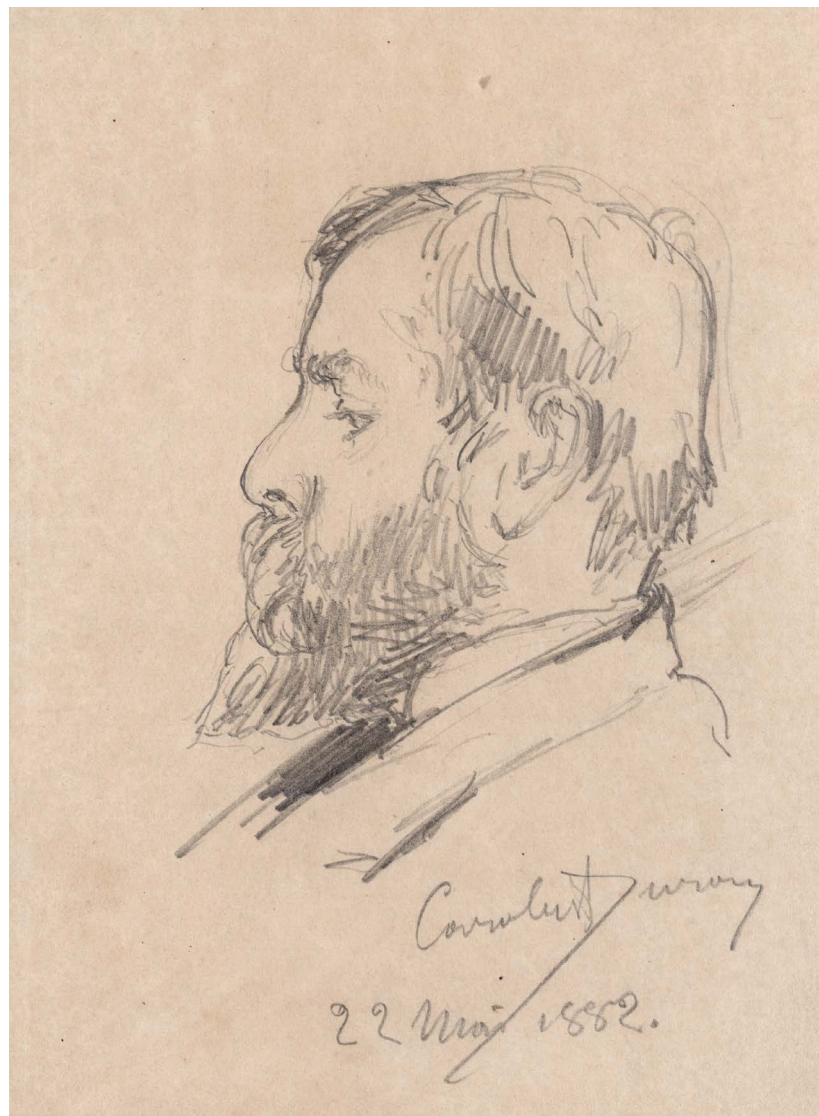
*Venus et l'Amour*, vers 1880

Pastel et gouache sur papier collé sur carton

À vue : 37 cm de diamètre

Signé en bas à gauche *E Boilvin*

550 €



**88. Charles Auguste Émile DURANT, dit CAROLUS-DURAN (1837-1917)**

*Portrait d'homme de profil*, 1882

Mine graphite sur papier

16,5 x 12,2 cm

Signé et daté en bas à droite *Carolus Duran / 22 mai 1882*

550 €



**89. Hubert CLERGET (1818-1899)**

*Inauguration du nouvel Hôtel de Ville de Paris, le 13 juillet 1882, vers 1882*

Plume, aquarelle et lavis d'encre noire sur papier brun

À vue : 26 x 44 cm

900 €



**90. Henri Joseph HARPIGNIES (1819-1916)**

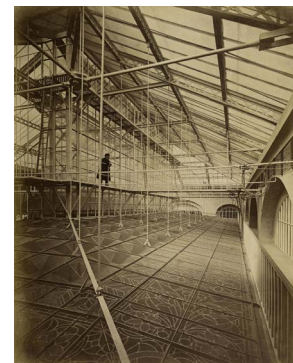
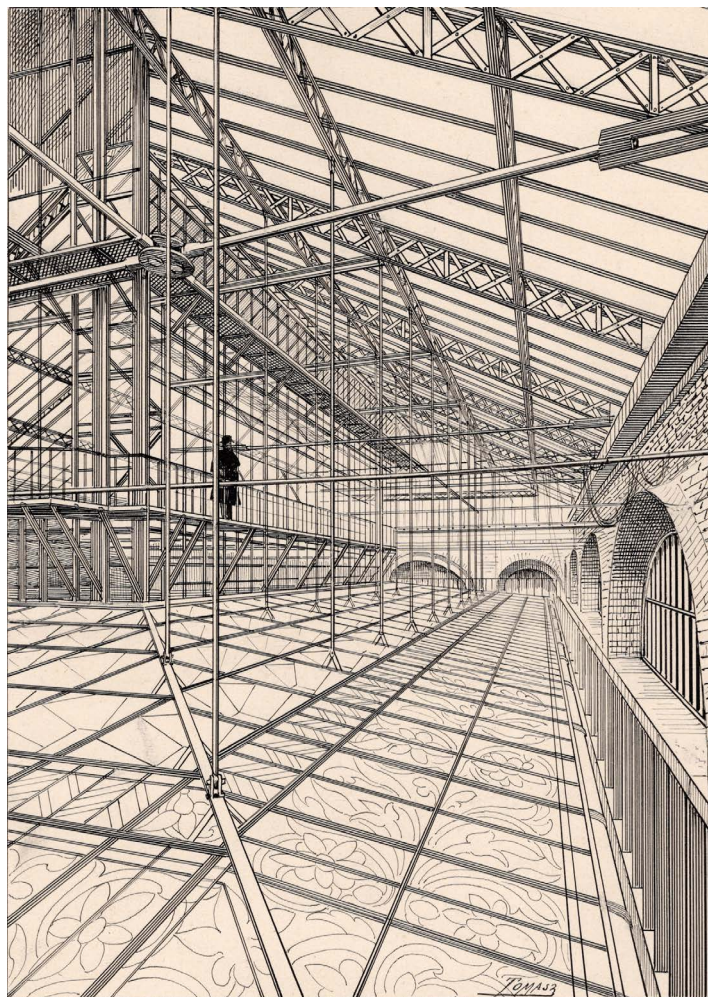
*Paysage*, vers 1890

Lavis d'encre noire sur papier

12,5 x 8,5 cm

Signé en bas *H Harpignies*

250 €



Louis-Émile Durandelle (1839-1917), *Comble vitré du hall du Comptoir d'escompte. Paris IX*, 28 mars 1882, tirage sur papier albuminé, BHVP, Paris

**91. TOMASZ (actif à la fin du XIX<sup>e</sup> siècle)  
d'après Louis-Émile DURANDELLE (1839-1917)**

*Comble vitré du hall du Comptoir d'escompte (aujourd'hui BNP Paribas) rue Bergère Paris, vers 1890*

Sûrement publié pour illustrer Julien Turgan, *Constructions métalliques et entreprises générales A. Moisant, Laurent, Savey et Cie*, Paris, Librairie des Dictionnaires, 1890

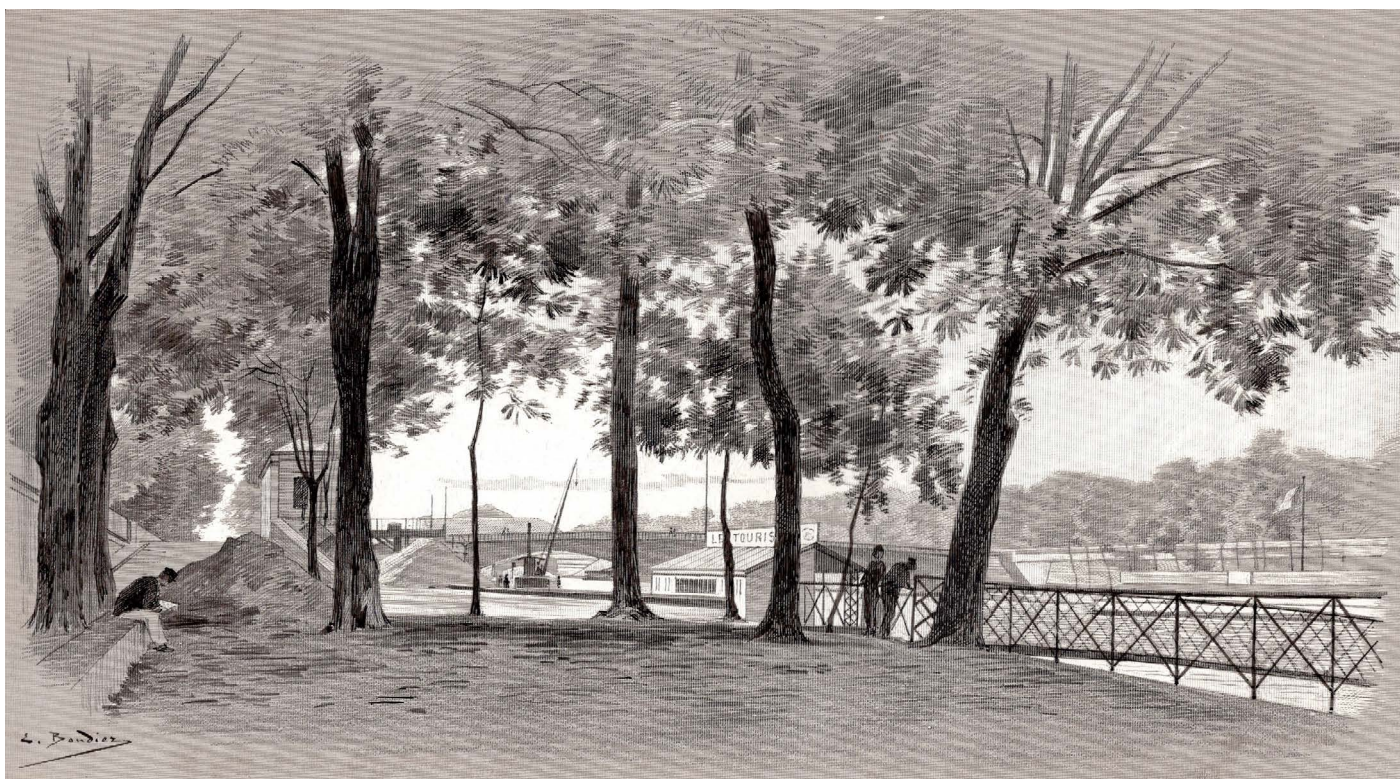
Encre sur papier bristol

À vue : 19,3 x 13,8 cm

Signé en bas à droite *Tomasz*

Annotations dans les marges

900 €



**92. Édouard Louis BOUDIER (vers 1845-1903)**

*La Seine vue de la rive gauche en amont du pont de Solferino*, vers 1890

Préparatoire à la gravure publiée dans Auguste Vitu, *450 dessins d'après nature*, Paris, Quantin, 1890, p. 231

Encre de Chine sur carte à gratter (Gillot)

À vue : 14 x 25,5 cm

Signé en bas à gauche *E. Boudier*

Provenance : Fonds Quantin

450 €





**93. Henri FAUCHER-GUDIN (actif entre 1890 et 1908)**

*Musée du Louvre, galerie des antiques, vers 1890*

Préparatoire à la gravure publiée dans Auguste Vitu, *450 dessins d'après nature*, Paris, Quantin, 1890, p. 444

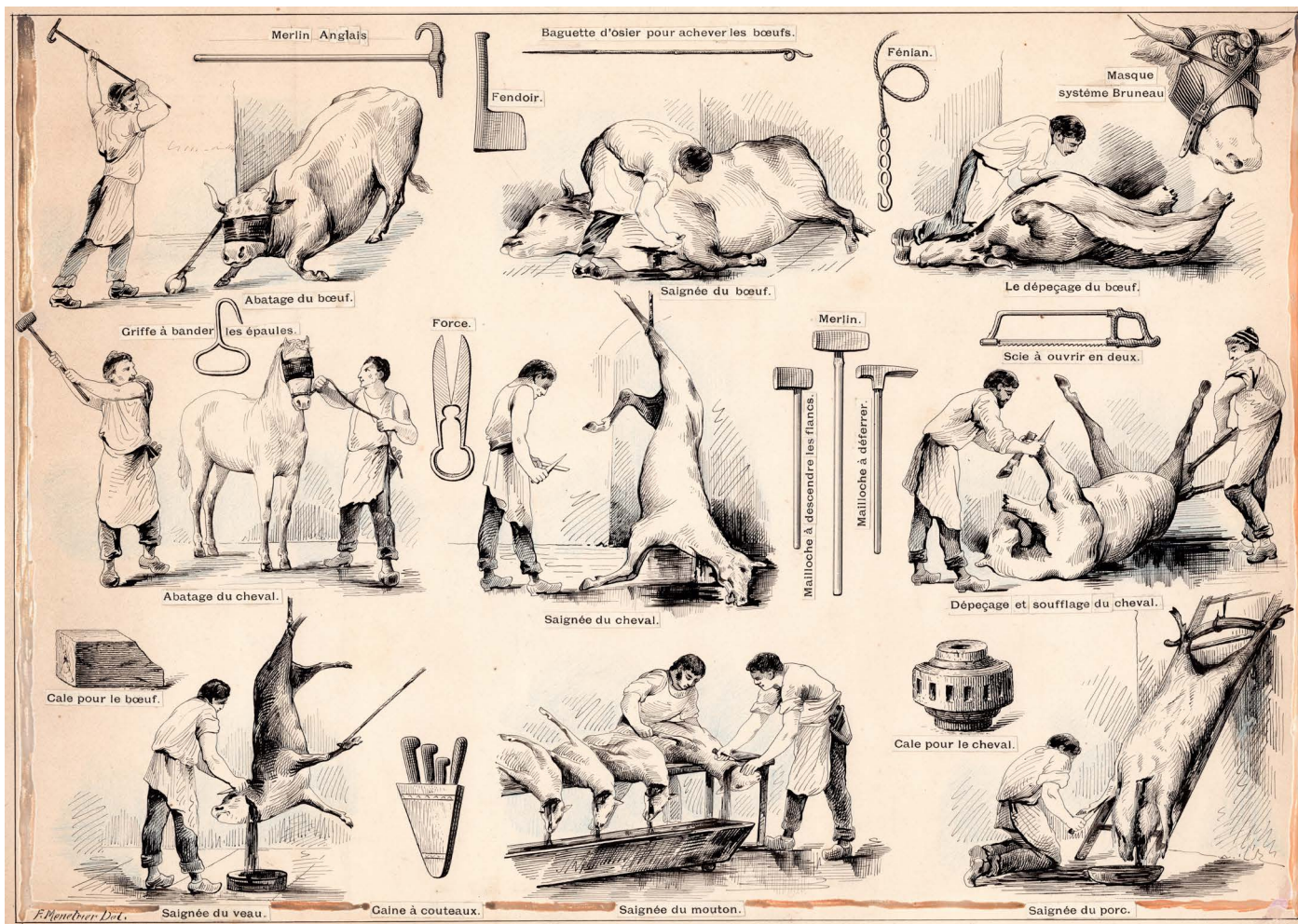
Encre de Chine et crayon bleu sur carte à gratter (Gillot)

À vue : 26 x 20 cm

Signé en bas à droite *Faucher Gudin*

Provenance : Fonds Quantin

750 €



**94. F. MÉNÉTRIER, dessinateur et lithographe actif à Paris à la fin du XIX<sup>e</sup> siècle**

*Planche d'illustrations pour la page « Abattage » d'un dictionnaire, vers 1890*

Plume et encre noire, crayon de couleur bleue et collage sur bristol

30 x 40 cm

Signé en bas à gauche *F. Menétrier Del.*

Provenance : fonds Quantin

220 €



**95. Antonio de LA GANDARA (1861-1917)**

*Le Jeu de cache-cache*, vers 1890

On distingue Anne Catherine l'épouse de l'artiste et leur fille Raymonde  
Pierre noire avec rehauts de pastel sur papier chamois

25 x 16,2 cm

Au verso : *Scène de rue* annotée *Dessin d'Antonio / De La Gandara - / Skopor*

250 €



**96. Antonio de LA GANDARA (1861-1917)**

*Nourrices dans un parc*, vers 1890

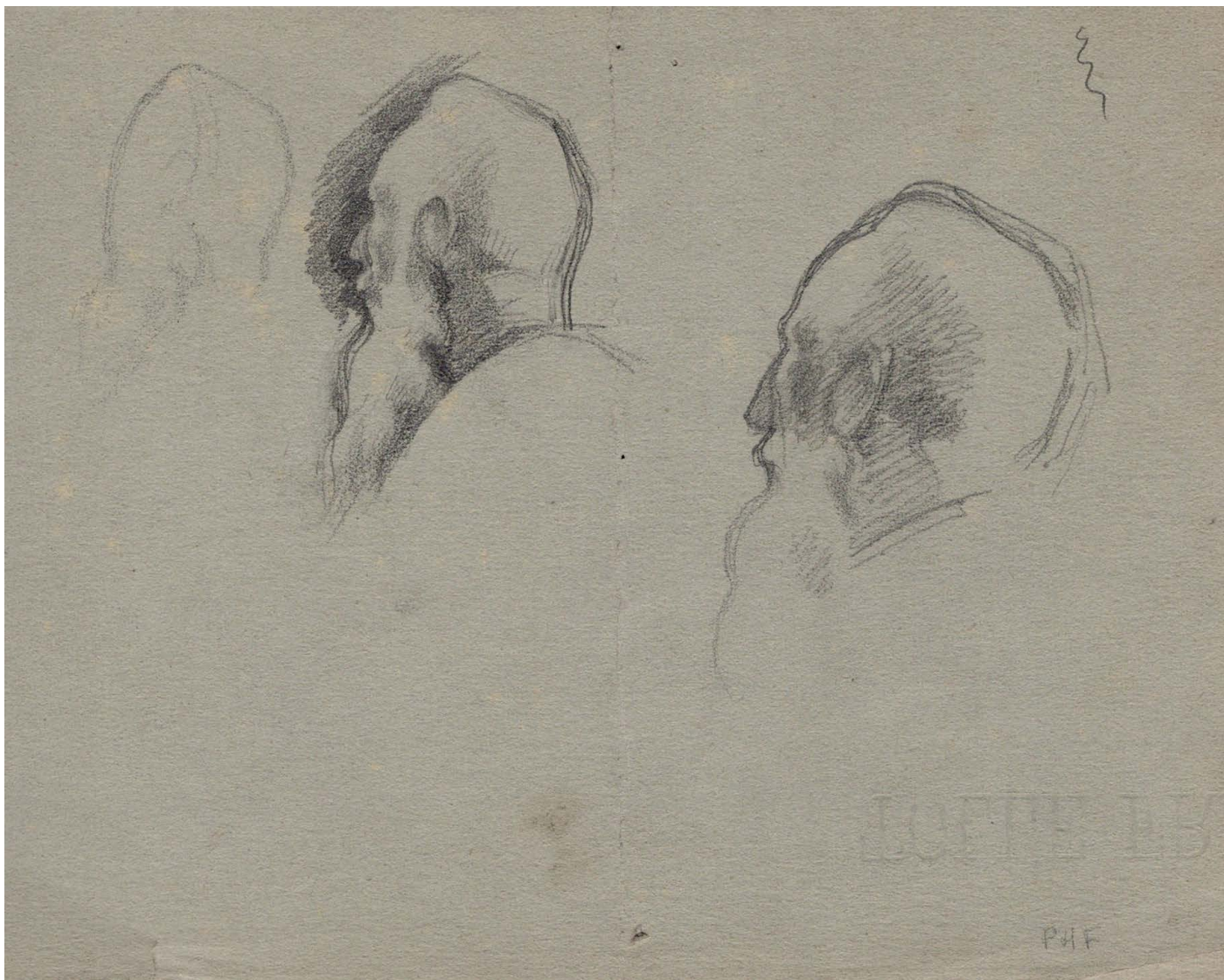
Pierre noire et pastel sur papier chamois

15,5 x 22,5 cm

Annoté en bas *Pastel d'Antonio / De La Gandara / Skop*

Au verso esquisse pour *Le Jeu de cache-cache*

310 €



**97. Paul-Hippolyte FLANDRIN (1856-1921)**

*Trois études du même homme*, vers 1890

Crayon sur papier bleu-vert

12,3 x 15,5 cm

Annoté en bas à droite *PHF*

Provenance : descendance Flandrin

120 €



**98. Paul-Hippolyte FLANDRIN (1856-1921)**

*Deux études du même groupe*, vers 1890

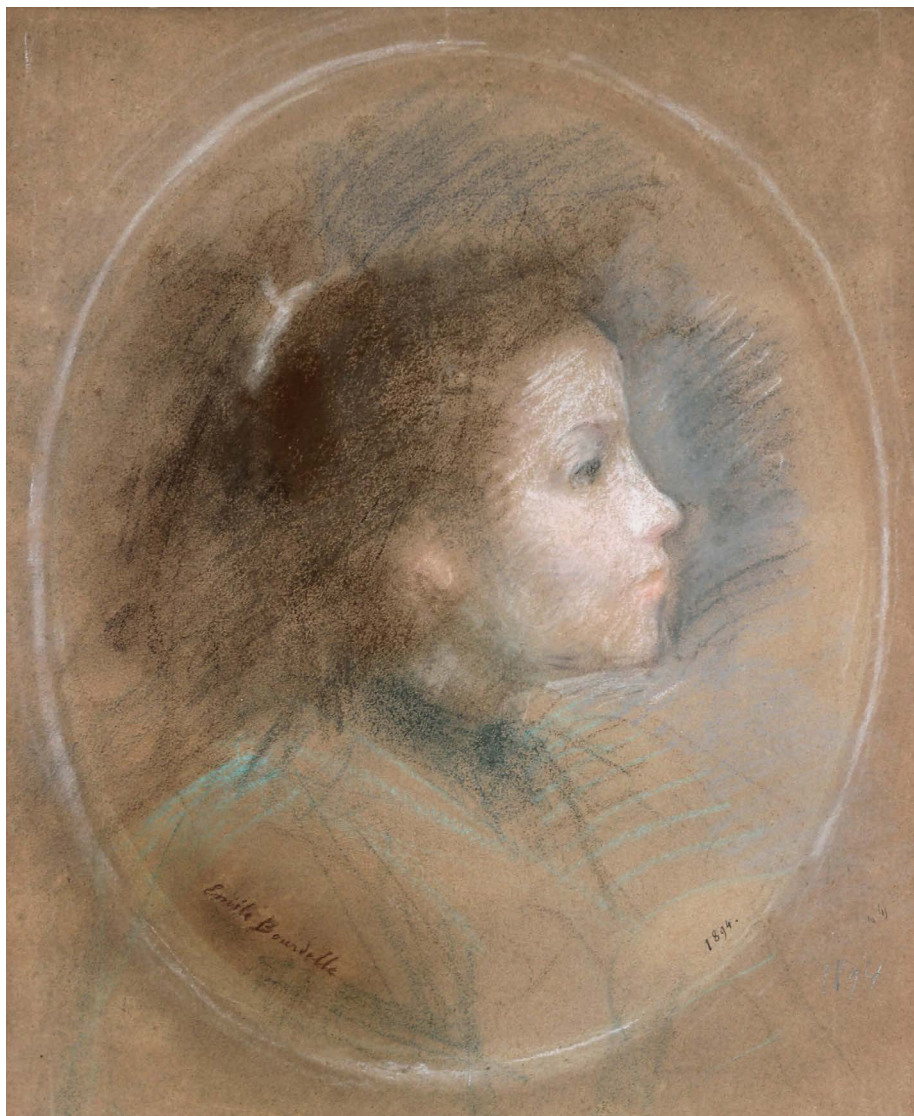
Crayon sur papier beige

21 x 30 cm

Annoté en bas à droite *PHF*

Provenance : descendance Flandrin

260 €



**99. Antoine BOURDELLE (1861-1929)**

*Portrait de jeune fille de profil*, 1894

Pastel sur papier brun

45 x 37 cm

Signé en bas à gauche *Emile Bourdelle*

Daté en bas à droite *1894.*

1 800 €

**HECTOR JOSEPH LEMAIRE**  
**(1846-1933)**

**ENSEMBLE D'ÉTUDES ET DE DESSINS**



**PROVENANCE : FONDS D'ATELIER DU SCULPTEUR**





**100. *La Roche qui pleure*, vers 1896**

Étude préparatoire à la sculpture *La Roche qui pleure* ou *La Nympe qui pleure* (musée des beaux-arts, Angers)

Sujet exposé en plâtre au Salon de 1896 et en marbre au Salon de 1898

Sanguine et craie blanche sur papier rose clair

23,5 x 19 cm

Titré en bas au centre *La Roche qui pleure*

380 €



**101.** *Esquisse d'un groupe sculpté représentant l'amour filial*, vers 1900

Pierre noire et craie blanche sur papier rose clair

25,5 x 19 cm

250 €



**102.** *Judith et Holopherne*, vers 1900

Plume, lavis et aquarelle sur papier

19,5 x 15 cm

Signé du monogramme en bas à droite *HL*

550 €



**103.** *Scène mythologique*, vers 1900  
Plume, encre brune et aquarelle sur papier  
20,5 x 10,5 cm  
430 €



**104.** *Persée délivrant Andromède*, vers 1902

Plume, lavis, aquarelle et gouache sur papier

20 x 17 cm

Signé du monogramme en bas à droite *HL*

Interprétation graphique de la terre-cuite du Salon de 1902

550 €



**105.** *Étude pour Passé, présent et avenir*, vers 1903

Sanguine sur papier beige

19,5 x 19,5

Titré en bas au centre *Passé . Présent . Avenir .*

Préparatoire au plâtre exposé au Salon de 1903

450 €



**106. Numa François GILLET (1868-1940)**

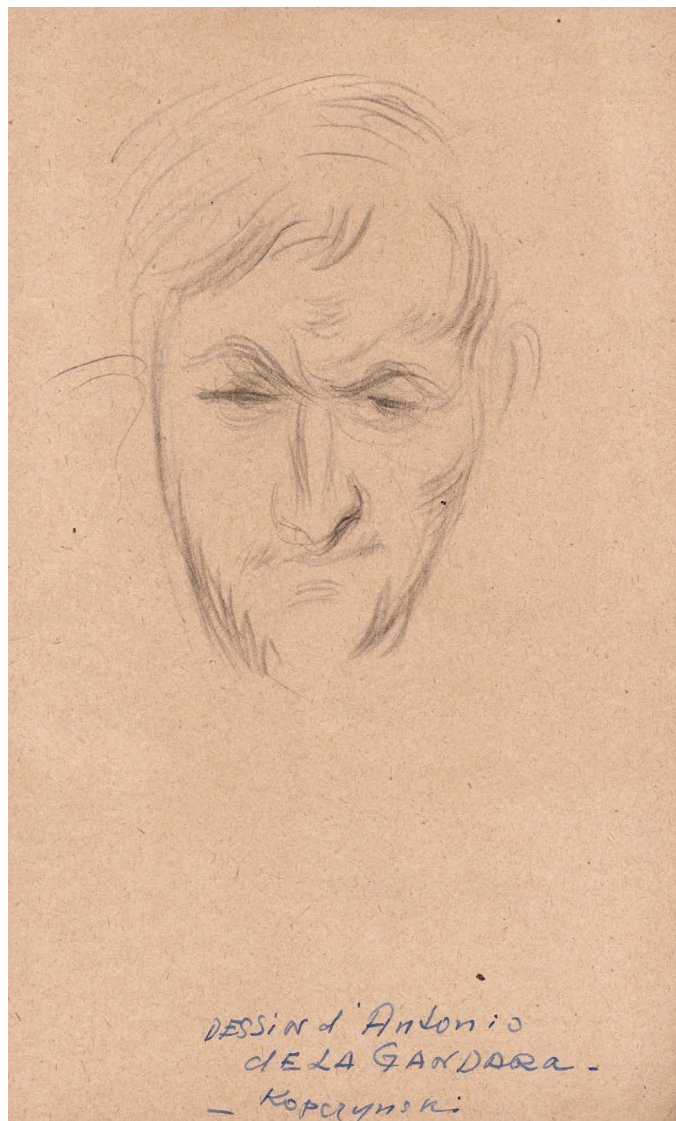
*Étude de bijoux*, vers 1900-1910

Plume et encre bleue sur papier

11,3 x 9 cm

En bas à gauche cachet de la *Succession Numa Gillet*

480 €



**107. Antonio de LA GANDARA (1861-1917)**

*Portrait présumé du peintre Fernand Durozé (1876-1961), vers 1915*

Mine de plomb sur papier chamois

20,5 x 13 cm

Annoté en bas au centre *Dessin d'Antonio / de la Gandara. / Kopynski*

150 €



Journal

10 Novembre 23

Métropolitresse

par Albert Guillaume



— « Tu ne lui as même pas dit merci ? »  
— « Plus souvent !... quand une femme est polie, elle a l'air de  
manquer d'éducation. »

**108. Albert GUILLAUME (1873-1942)**

*Métropolitresse*, 1923

Encre noire et crayon de couleur bleue sur traits de mine graphite

23,5 x 32 cm

Dédicacé et signé en bas à droite dans l'image à madame Roland-Gosselin / hommage d'un / [?] Reconnaisant /  
AGuillaume

Annoté, titré et daté dans la marge haute journal / *Métropolitresse* par Albert Guillaume / 10 Novembre 23

Légendé dans la marge basse

180 €

Catalogue réalisé en collaboration avec Carole Rabiller

Nous remercions chaleureusement

Monsieur Xavier Mathieu pour son expertise des oeuvres d'Antonio de la Gandara  
et Madame Alice Jacquelin pour ses connaissances de l'oeuvre complet de Jean Racine