





# GALERIE LA NOUVELLE ATHÈNES

Raphaël Aracil de Dauksza & Damien Dumarquez

## Sélection de dessins de Noël

Présentation à partir du mardi 7 décembre 2021

Toutes les œuvres sont vendues non encadrées

GALERIE LA NOUVELLE ATHÈNES  
22, rue Chaptal - 75009 Paris  
01.75.57.11.42 - 06.23.14.97.85  
[contact@lanouvelleathenes.fr](mailto:contact@lanouvelleathenes.fr) - [www.lanouvelleathenes.fr](http://www.lanouvelleathenes.fr)



**1. Jean-Robert ANGO (vers 1710-1773)**

*Médaille entouré par deux putti*, vers 1760-1770

Sanguine sur papier

13,7 x 20,5 cm

Ancienne attribution à « *Vanloo* » sur le passe-partout

650 €





**2. Claude POUGIN de SAINT-AUBIN (vers 1721-1783)**

*Scène à l'antique*, deuxième moitié du XVIII<sup>e</sup> siècle

Lavis d'encre sur deux pièces de papier

19,8 x 16,2 cm

Signé en bas à droite *C. Pougin*

650 €





**3. Alphonse-Michel MANDEVARE (vers 1770-1829)**

*Paysage italien*, vers 1800

Mine de graphite sur papier

22 x 30 cm (motif)

23,5 x 31,5 cm (feuille)

Signé en bas à gauche *Michel Mandevare*

850 €





**4. Alphonse-Michel MANDEVARE (vers 1770-1829)**

*Paysage italien*, vers 1800

Mine de graphite sur papier

21,5 x 26,5 cm

Anciennement annoté sur le montage *Michel Mandevare*

850 €





## 5. Entourage de Conrad Martin METZ (1749-1827)

*Allégories du Jour et de la Nuit*, vers 1800

Encre et lavis d'encre sur papier

24 x 57 cm (motif)

Étude d'après l'Apollon du Belvédère au verso

1 200 €





**6. Claude THIÉNON (1772-1846)**

*Paysage animé avec un petit pont et un ruisseau*, vers 1800

Lavis d'encre sur papier

23,5 x 17 cm

Signé sur le montage en bas à gauche *Thiénon*.

350 €





**7. Jean VASSEROT (1769-1830?)**

*Sous-bois*, vers 1810

Huile sur papier non monté

22 x 32 cm (feuille)

Provenance : descendants de l'artiste

700 €





**8. François Marius GRANET (1775-1849)**

*Vue d'un cloître à Naples*, vers 1811

Lavis d'encre brune sur papier

14 x 11,5 cm

Ce dessin était conservé avec une autre feuille réalisée à Naples et signée au revers

1 800 €





### 9. François-André VINCENT (1746-1816)

*Trois caricatures réalisées lors de la séance générale de l'Institut royal de France, 1814*

Encre sur papier

23,7 x 17,7 cm

Identifié, daté et signé en bas à droite n° 1 Brial (Michel-Jean-Joseph) [1743-1828] / 2° Duvivier (Pierre Simon Benjamin) [1730-1819] / 3° Le Cte de Bessuéjols de Roquelaure / (Jean-Armand) [1721-1818] Evêque de Malines [1802-1808] [...] à la séance générale de l'Institut royal de France Le 4 8<sup>bre</sup> 1814 / Par Vincent peintre membre de l'Institut. Les âges des personnes représentées sont donnés sur la feuille : n° 1 agé de 72 / n° agé de 86 / n° 3 agé de 94 /

État : déchirures aux coins

1 200 €





**10. Jean ALAUX (1786-1864), dit LE ROMAIN**

*Vue présumée de Vietri*, vers 1816-1820

Lavis d'encre sur papier

14,2 x 17,6 cm (feuille)

Signé en bas à gauche sur le rocher *alaux*

Annoté sur la feuille en bas au centre *vue de Vietri, entre Rome et Naples*

550 €





A.-D. Abel de Pujol, *Esquisse pour La Renaissance des Arts, plafond de l'ancien escalier du Louvre détruit en 1855*, 1819, huile sur toile, Valenciennes, musée des Beaux-Arts



### 11. Alexandre-Denis ABEL de PUJOL (1785-1861)

*Le Génie des Arts*, étude pour *La Renaissance des Arts (plafond de l'ancien escalier du musée du Louvre)*, vers 1819

Pierre noire sur papier

33 x 23,5 cm

Présence d'autres études du même sujet au verso

600 €





Joseph Franque, *Hercule arrachant Alceste des Enfers*, vers 1806, huile sur toile, Valence, musée d'Art et d'Archéologie



## 12. Louis DUPRÉ (1789-1837)

*Hercule arrachant Alceste des Enfers*, 1820

Lavis d'encre et gouache blanche sur papier

20,5 x 14 cm

Signé, daté et localisé en bas à gauche *L. Dupré 1820 / Rome*

900 €





**13. Merry-Joseph BLONDEL (1751-1853)**

*Hadès enlevant Perséphone*, vers 1820-1825

Lavis d'encre brune sur traits de crayon sur papier

29 x 21,7 cm

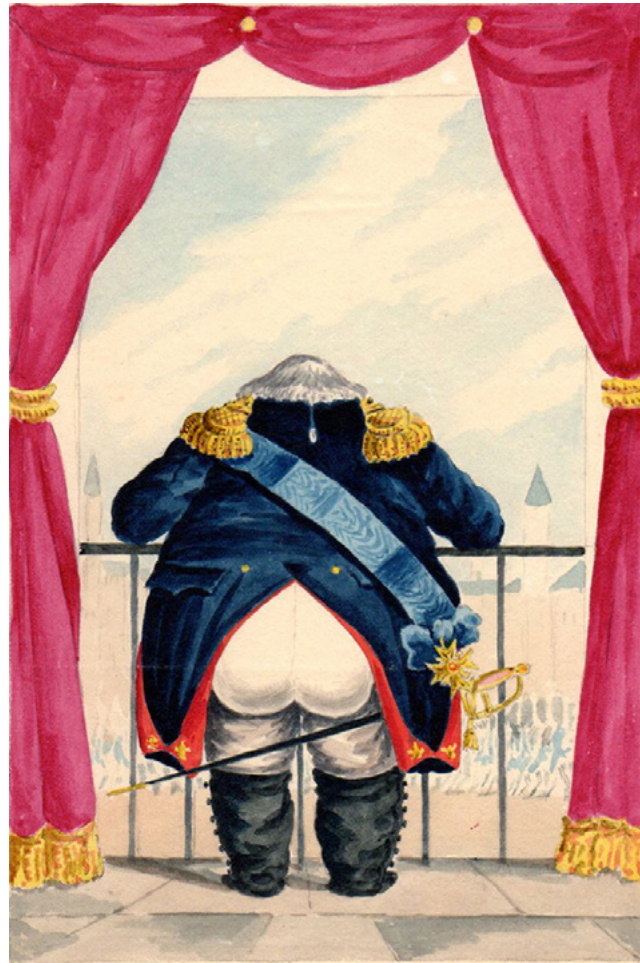
Signé en bas à gauche *Blondel fecit*

Provenance : collection Éric Moussel (1951-2019)

Porte au verso le numéro 42

1 000 €





#### 14. École française

*Mes chers enfants, je vous porte tous dans mon cœur*, vers 1820

Caricature de Louis XVIII (1755-1824)

Aquarelle sur papier

14,5 x 9,8 cm (à vue)

18,5 x 23 cm (feuille)

Titre en bas *Mes chers enfants / Je vous porte tous dans mon cœur*

Provenance : fonds familial Labouchère

En rapport avec la lithographie conservée au musée Carnavalet à Paris (série « *Cent Jours* ») (inv. G.27499)

450 €



**15. Attribué à Pierre César, dit Peter LABOUCHÈRE (1772-1839)**

*Cavalier de profil*, 1821

Encre et aquarelle sur papier

25,4 x 21,8 cm

Signé et daté en bas à droite *C. Labouchere fecit 21/6 1821*

Provenance : descendants de l'artiste

En rapport avec la composition de Marcantonio Raimondi (vers 1480-vers 1534), d'après la statue équestre de Marc-Aurèle à Rome

300 €





**16. Raymond-Quinsac MONVOISIN (1790-1870)**

*Scène antique*, 1822

Lavis d'encre sur papier

15,2 x 16,2 cm

Localisé, daté et signé à gauche *Rome 1822 / Monvoisin*

Provenance : collection Julien-Léopold Boilly, dit Jules Boilly (1796-1874)

650 €



**17. Amable Paul COUTAN (1792-1837)**

*Le Sermon*, 1822

Lavis d'encre sur papier

20,5 x 15,5 cm

Signé, localisé et daté en bas à droite *Coutan Rome 1822*

350 €





**18. Jean-Charles-Joseph RÉMOND (1795-1875)**

*Village italien perché en haut d'une montagne, 1823*

Lavis d'encre brune sur papier

18 x 12,5 cm

Localisé et daté en bas à droite *Rome 1823*

Annoté sur le montage *Rémond*

450 €



**19. Henri LABROUSTE (1801-1875)**

*Projet de décor à l'antique*, vers 1825-1830

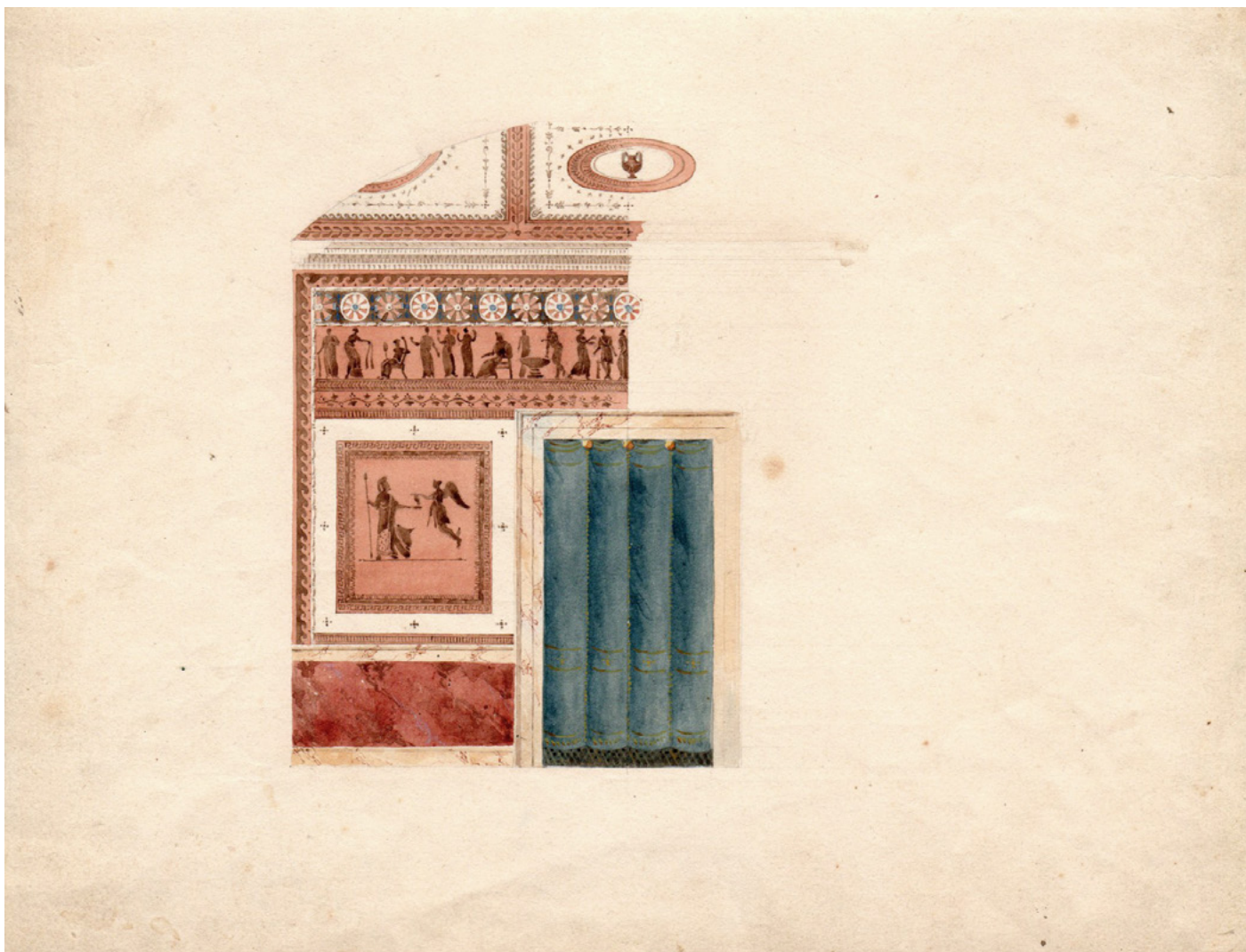
Crayon et aquarelle sur papier

19 x 24 cm

Annoté au revers *Henri Labrouste*

450 €





**20. Henri LABROUSTE (1801-1875)**

*Projet de décor à l'antique*, vers 1825-1830

Crayon et aquarelle sur papier

19 x 24 cm

450 €



P.-P. Prud'hon, *Masque de Napoléon*,  
pierre noire, estompe, gouache  
blanche, collection privée



## 21. École française

*Visage de Napoléon (1769-1821) en gloire*, vers 1825-1830

Lavis d'encre sur papier

ø 16 cm (feuille)

Porte un papier collé au revers *Doit être regardé avec la lumière venant du côté gauche*

Provenance : fonds familial de l'artiste Pierre Antoine Labouchère (1807-1873)

En rapport avec le dessin intitulé « *Astre brillant, immense, Il éclaire, Il féconde, et seul fait à son gré les destins du monde* » de Laurent Dabos (1761-1835), inspiré par celui de Pierre-Paul Prud'hon (1758-1823) et gravé par Pierre-Alexandre Tardieu (1756-1844) et Antoine Aubert (1783-?)

350 €





Anonyme, d'après A. Raffet, *L'Oncle de Napoléon, l'Archidiacre Lucien, le présente à son frère Joseph comme futur chef de la Famille*, gravure



## 22. Auguste RAFFET (1804-1860)

### *La Prédication de la famille Bonaparte*, vers 1826

Mine de plomb et lavis d'encre sur papier

19 x 25,3 cm

Cachet de la vente de la collection du fils de l'artiste, Auguste Raffet (vers 1840-1910)  
(Lugt 2126)

Annoté en bas *prédication de la famille Bonaparte / Projet pour une des pl. de l'Hist. de Napoléon chez / Desmoulins / 1825-1826*

Provenance : collection d'Auguste Raffet fils (1839-1910), conservateur adjoint au Département des estampes de la Bibliothèque nationale ; sa vente, Paris, hôtel Drouot, 16 mars 1911, n° 44 (comme « Prédication de la Famille Buonaparte, projet de la lithographie (238). *Mine de plomb et sépia*. L. 220. H. 170 »)

750 €

# Ensemble de six vues du lac de Côme

« *Que dire du [...] lac de Como , sinon plaindre les gens qui n'en sont pas fous ?* »  
Stendhal, *Promenades dans Rome* [1829], Paris, Le Divan, 1936, p. 6







### 23. Eugène SOULÈS (1811-1876)

*Le Lac de Côme depuis le chemin de Balogno (Tremezzo)*, vers 1830

Lavis d'encre sur papier

14 x 21,8 cm

Signé en bas à droite *Eugène Soules*

400 €



**24. Eugène SOULÈS (1811-1876)**

*L'Église Sant'Abbondio Vescovo à Tremezina au bord du lac de Côme*, vers 1830

Lavis d'encre sur papier

13,8 x 22,2 cm

Localisé sur le montage *S<sup>ta</sup> Abandio* [Sant'Abbondio] – *Bords du lac de Côme*

350 €





**25. Eugène SOULÈS (1811-1876)**

*Villa à Balogno*, vers 1830

Lavis d'encre sur papier

13,7 x 22,1 cm

Annoté sur le montage *Maison de Madame à Balogno*

350 €



**26. Eugène SOULÈS (1811-1876)**

*Villa à Balogno vue d'en bas*, vers 1830

Lavis d'encre sur papier

13,7 x 22 cm

Annoté sur le montage *Maison de madame vue d'en bas*

350 €





**27. Eugène SOULÈS (1811-1876)**

*Villa à Balogno vue de profil*, vers 1830

Lavis d'encre sur papier

13,8 x 22,1 cm

Annoté sur le montage *Maison de madame vue de profil*

350 €



**28. Eugène SOULÈS (1811-1876)**

*Vue du lac de Côme depuis la cour d'une villa, vers 1830*

Lavis d'encre sur papier

13,7 x 22 cm

Localisé sur le montage *Vue du lac de Côme, pointe du lac de Côme - de l'intérieur de la cour de madame - Lecco* [?]

400 €



# Huit scènes médiévales des Trecento et Quattrocento florentins

Ces dessins proviennent d'un album titré sur la couverture « *Annales  
Républicaines de Florence XIII<sup>e</sup> siècle* »





## 29. BENIVELLO (actif à Florence vers 1830)

*Les Funérailles de Rustico Marignolli*, vers 1830

Lavis d'encre sur papier

38 x 26 cm

Annoté et titré sur le montage *Benivollo / Funerale di Rustico Marignolli*

Les funérailles de Rustico Marignolli – surnommé ainsi pour sa bravoure – s'inscrivent dans l'histoire des luttes qui opposèrent à Florence au XIII<sup>e</sup> siècle les guelfes et les gibelins. Apprenant l'expulsion prochaine de sa faction, les guelfes, Marignolli fut blessé au visage à l'occasion d'un ultime affrontement. Le déroulement de ses funérailles, qui prirent les apparences d'un triomphe, est relaté par Étienne-Jean Delécluze (un élève de David) dans l'ouvrage *Florence et ses vicissitudes (1215-1790)* publié en 1837 à Paris (pp. 43-44).

550 €





### 30. Giuseppe BEZZUOLI (1784-1855)

*Pier Capponi et Charles VIII*, vers 1830

Lavis d'encre sur papier

26 x 38 cm

Annoté et titré *Bezzuoli / Pier Capponi, e Carlo VIII*

Pier Capponi (1446-1496) se présente devant le roi de France, Charles VIII, pour négocier la sécurité de la ville de Florence après l'invasion française de 1494. Homme d'état et condottiere, Capponi débuta sa carrière politique au service des Médicis, avant de devenir l'un de leurs principaux opposants. Au départ de Pierre II de Médicis, Capponi fut nommé chef de la République florentine.

550 €





**31. Baldassare CALAMAI (1797-1851)**  
*Épisode de la Peste de 1348 à Florence*, vers 1830

Mine de plomb sur papier

27 x 36 cm

Annoté et titré sur le montage *Calamai / Peste di Firenze del 1348*

Élève de Pietro Benvenuti à l'Académie de Florence, Calamai connut un certain succès dans les années 1820 et 1830 comme peintre d'histoire et romantique. Il fut également un dessinateur très recherché. À partir de 1836, il cesse peu à peu de travailler et les rumeurs de l'époque lui attribuent une vie des plus dissolues. Ce dessin est à rapprocher de l'une des plus célèbres compositions de l'artiste sur le même sujet, inspirée de Boccace. La première version a été exposée à Florence en 1828. Une seconde, datant de 1836, est aujourd'hui conservée au palazzo Pitti à Florence.

550 €





### **32. Tommaso GAZZARRINI (1790-1853)**

*Cosme de Médicis (1389-1464) en prison, vers 1830*

Mine de plomb sur papier

36 x 26,5 cm

Annoté et titré sur le montage *Gazzarrini / Cosimo de' Medici in carcere*

Cosme de Médicis ou Cosimo de' Medici, banquier et homme d'État italien, est le fondateur de la célèbre dynastie des Médicis qui dirigea Florence durant une bonne partie de la Renaissance. Après la mort de son père en 1429, il s'opposa fermement à la famille rivale des Albizzi. Rinaldo degli Albizzi (1370-1442), chef de cette famille et dirigeant de l'oligarchie alors en place, fit arrêter Cosme le 7 septembre 1433, l'accusant de trahison.

550 €



### 33. Tommaso GAZZARRINI (1790-1853)

*Dante à Fonte Avellano*, vers 1830

Mine de plomb sur papier

27 x 36 cm

Annoté et titré sur le montage *Gazzarrini / Dante a Fonte Avellano*

Fonte Avellano est un monastère de la province de Pesaro et d'Urbino. L'ermitage est mentionné dans la *Divine Comédie* de Dante au chant XXI du Paradis, ce qui peut laisser penser que le poète y fut reçu comme hôte.

550 €





### 34. Nicola MONTI (1780-1864)

*L'Origine des Blancs et des Noirs*, vers 1830

Mine de plomb sur papier

27,5 x 38 cm

Annoté et titré sur le montage Monti / *Origine de' Bianchi, e Neri*

Né à Pistoia, Monti fit ses études à Florence puis reçut de nombreuses commandes telles que des fresques pour le palazzo Pitti ou la cathédrale de Pistoia. Sa toile *Francesca da Rimini dans l'Enfer de Dante* est acquise en 2021 par les Offices. À la fin du XIII<sup>e</sup> siècle, le parti guelfe se divisa en deux factions : les Blancs (Vieri dei Cerchi), proches du peuple, et les Noirs (Donati), proches de l'élite. L'épisode légendaire fondateur de cette scission, ici représenté, est basé sur une histoire d'honneur bafoué et de promesse de mariage trahie ayant mené au meurtre d'un jeune noble.

550 €



### 35. Francesco PIERACCINI (actif vers 1820-1830)

*La Mort du fils de Farinata degli Uberti*, vers 1830

Mine de plomb sur papier

27,5 x 36,5 cm

Annoté et titré sur le montage *Pieraccini / Morte del Figlio di Farinata degli Uberti*

Le sujet de ce dessin est évoqué par Dante dans le VI<sup>e</sup> cercle des enfers. Le jeune homme qui tombe mortellement de cette tour est l'un des fils de Farinata degli Uberti (1212-1264), le chef de la faction gibeline au milieu du Duecento à Florence. Ce dernier est expulsé de la ville par les guelfes en 1250, puis reprend le pouvoir sur la ville dix ans plus tard jusqu'en 1266.

550 €





### 36. Luigi GARIBBO (1782-1869)

*Giano della Bella insulté par Berto Frescobaldi*, vers 1830

Lavis d'encre sur papier

27 x 36 cm

Annoté et titré sur le montage *Garibbo / Giano della Bella insultato dal Frescobaldi*

État : épidermure en bas à droite

Appartenant à l'une des plus importantes familles guelfes de Florence, Giano della Bella fut à la fin du XIII<sup>e</sup> siècle un membre influent du parti guelfe blanc. En 1293, il émet des ordonnances de justice destinées à déposséder les riches florentins de leur pouvoir et à instaurer un gouvernement dominé par le peuple bourgeois, les artisans et les corporations. Elles excluaient en outre les membres des grandes familles florentines de toute fonction politique ou publique. Berto Frescobaldi, chef du parti guelfe noir et l'un de ses principaux opposants, est ici représenté menaçant della Bella, le poing levé, dans les rues de Florence. Autour d'eux, Blancs et Noirs se jettent des regards de haine.

550 €



**37. Eugène DEVÉRIA (1808-1865)**

*Portrait présumé de Marie (1831-1856), fille de l'artiste, avec un collier, vers 1832*

Crayon sur papier

25 x 20 cm

Signé en bas à gauche *Eng. Deveria*

Œuvre en rapport : E. Devéria, *Portrait présumé de Marie Devéria*, dessin aquarellé, 22,5 x 26,4 cm,  
Paris, musée du Louvre, RF 30270 recto

250 €





**38. François Louis FRANCIA (1772-1839)**

*Gisant dans une église anglaise*, 1832

Aquarelle sur papier

19 x 23 cm

Signé et daté en bas à droite *L. Francia 1832*

500 €





**39. Eugène ISABEY (1803-1886)**

*Façade gothique*, vers 1830-1840

Aquarelle sur papier

19,5 x 28 cm

Cachet de la vente après-décès de l'artiste en bas à gauche (Lugt 1401b)

Provenance : fonds d'atelier de l'artiste ; sa vente, 30-31 mars 1887, Paris, galerie Georges Petit, lot compris entre les n° 167 et 191 *bis*

500 €





**40. Ferdinand BOURJOT (1768-après 1838)**

*Vue de Melun*, 1833

Lavis d'encre noire sur papier

21,5 x 36 cm

Signé et daté en bas à gauche *F. Bourjot D.N.* [d'après nature] / 1833

Localisé au verso *Melun*

1 200 €



#### 41. Charles RAMELET (1805-1851)

*Bateau dans un port*, 1833

Aquarelle sur papier

20,6 x 16,8 cm

Signé et daté en bas à gauche *Ch. Ramelet 1833*

Œuvre en rapport : Eugène Isabey, *Intérieur d'un port*, 1833, huile sur toile, collection privée (exposé au Salon de 1834 de Paris, n° 1003)

500 €





Jean de Waru, illustration pour A. Guiraud, *Le Petit Savoyard*, Paris, Alphonse Lemerre, 1897, p. 21



## 42. Charles RAMELET (1805-1851)

*Le Petit Savoyard*, 1833

Aquarelle sur papier

20 x 16 cm

Signé et daté en rouge en bas à gauche *Ch. Ramelet 1833*

Annoté sur le montage *J'ai faim : vous qui passez, daignez me secourir / Voyez, la neige tombe, et la terre est glacée, / J'ai froid : le vent s'élève et l'heure est avancée / Et je n'ai rien pour me couvrir. / ... Alex. Guiraud [il s'agit d'un extrait d'Alexandre Guiraud [1788-1847], texte publié post mortem (?), Paris, Alphonse Lemerre, 1897, p. 21)*

400 €



Claude-Marie Dubufe, *Les Petits Savoyards*, 1820, huile sur toile, Grenoble, musée de Grenoble



### 43. Henri Joseph DEVILLE (1803-1857)

*Le Petit ramoneur*, vers 1830-1835

Aquarelle sur papier

26,5 x 21 cm

Signé en bas à gauche *H Deville*

Numéroté en bas à droite sur la feuille 40

400 €





Anonyme, *Procession armée de la Ligue en 1590*, vers 1590, huile sur toile, Paris, musée Carnavalet, inv. P262



**44. Joseph Nicolas ROBERT-FLEURY (1797-1890)**

*Moine-guerrier*, étude pour *La Procession de la Ligue*, vers 1834

Pierre noire et sanguine sur papier

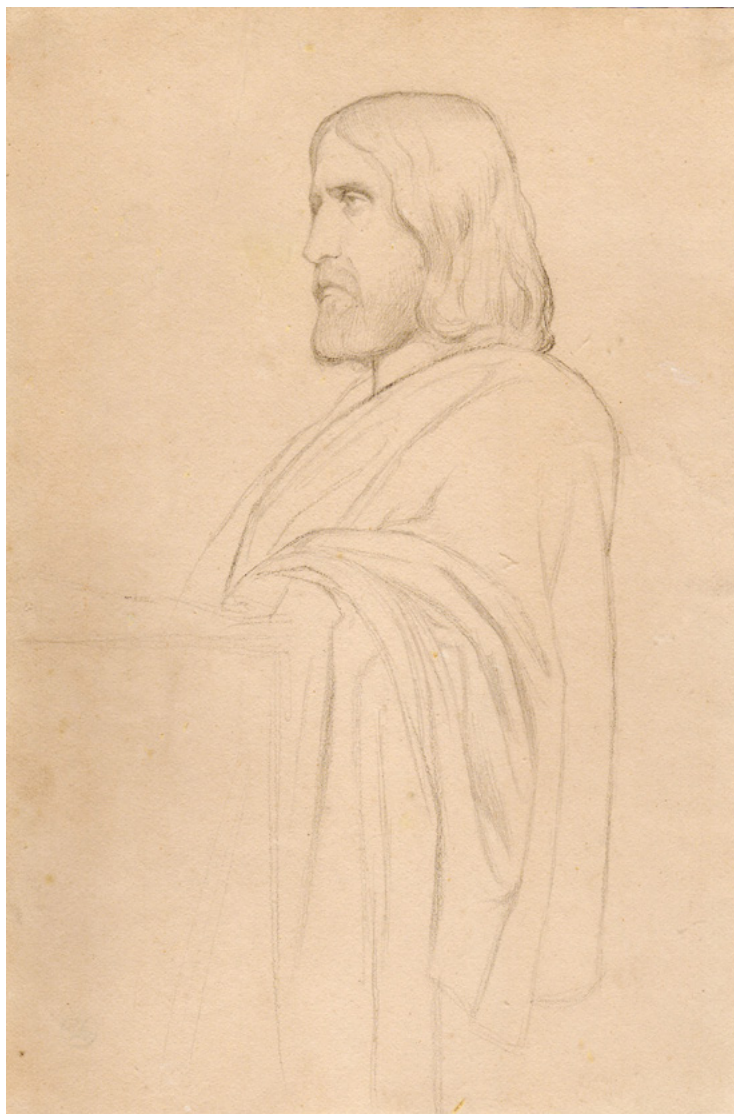
32 x 29,5 cm

Signé en rouge en bas à droite *Robert-Fleury*

Annoté en bas à gauche *Un des moines dans la procession de la Ligue*

Préparatoire au tableau du Salon de 1834 (n° 724) (« *Procession de la Ligue* ») (non localisé)

850 €



**45. Paul FLANDRIN (1811-1902)**

*Étude d'apôtre*, vers 1835-1840

Crayon sur papier

26,5 x 17,4 cm

Cachet de collection au revers non identifié

650 €





**46. Eugène VIOLLET-LE-DUC (1814-1879)**

*Pêcheur sur une barque près d'une fortification*, 1835

Lavis d'encre sur papier

28 x 19 cm

Signé du monogramme et daté à droite *EVL 1835*

650 €



**47. Paul DELAROCHE (1797-1856)**

*Deux études dans le goût du XVII<sup>e</sup> siècle*, vers 1835

Crayon sur papier

8 x 11,6 cm

Annoté et signé en bas à droite [...] *par Paul Delaroché*

Provenance : descendants de la famille de Pierre Antoine Labouchère (1807-1873)

Nous remercions Monsieur Stephan Bann d'avoir confirmé l'attribution de ce dessin

480 €





**48. Paul DELAROCHE (1797-1856)**

*Portrait d'Édouard Bertin (1797-1871), 1835*

Crayon sur papier

15,2 x 12 cm

Signé, localisé et daté en bas à droite par *Paul Delaroché / Rome 1835*

Titre en bas *Mr Bertin, peintre de paysage*

Provenance : descendants de la famille de Pierre Antoine Labouchère (1807-1873)

Nous remercions Monsieur Stephan Bann d'avoir confirmé l'attribution de ce dessin

1 200 €



**49. Édouard BERTIN (1797-1871)**

*Vue d'un paysage architecturé*, vers 1830-1835

Crayon et rehauts de blanc sur papier

45,3 x 61,5 cm

Annoté (localisé ?) en haut à gauche *La Paise* (?)

État : traces d'humidité et présence d'une petite déchirure dans le bas de la feuille

800 €





**50. Édouard Bertin (1797-1871)**

*Vue animée de Volterra*, vers 1830-1835

Crayon et rehauts de blanc sur papier

40 x 56 cm (feuille)

Localisé en haut à gauche *Volterra*

État : traces d'humidité sur le bas de la feuille

800 €





**51. Émile-Aubert LESSORE (1805-1876)**

*Études avec Quasimodo*, vers 1835

Lavis d'encre sur papier

22 x 27,5 cm

350 €





**52. Émile-Aubert LESSORE (1805-1876)**

*La Jeune malade*, vers 1835

Lavis d'encre sur papier

22,3 x 27,1 cm

Signé en bas vers la droite *E. Lessore*

250 €



**53. Léopold LEPRINCE (1800-1847),**

*Personnage dans une forêt*, 1837

Lavis d'encre sur papier

13 x 15,8 cm

Signé et daté *Léopold Leprince 1837*

Reprise de cette mention avec erreur sur le montage *Leopold Leprince – 1871* [sic]

650 €





Anonyme, *Louis XI de profil*, vers 1470, huile sur panneau, collection privée



**54. Pierre Antoine LABOUCHÈRE (1807-1873)**

*Louis XI (1423-1483) en prière*, 1838

Aquarelle et gouache sur traits de crayon sur papier

30 x 24 cm

Signé et daté en bas à droite *P.A. Labouchère 1838*

Provenance : famille de l'artiste

550 €



**55. Alexandre DESGOFFE (1805-1882)**

*Vue du château Saint-Ange depuis Sant'Onofrio al Gianicolo, 1839*

Crayon sur papier

25 x 20 cm

Porte le cachet de la signature en bas à gauche (Lugt 3161)

Daté en bas à gauche *mercredi II 2<sup>bre</sup> 1839 / a St Onofrio (847)*

750 €





**56. Tony JOHANNOT (1803-1852)**

*Scène de bataille napoléonienne*, vers 1840

Crayon et lavis d'encre sur papier

10,5 x 17,8 cm

Signé en bas à droite *T. Johannot*

280 €





**57. Jean-Victor SCHNETZ (1787-1870)**

*Le Bouvier*, vers 1840

Pierre noire sur papier

24 x 30,5 cm

Signé en bas au centre V.S.

650 €





**58. Attribué à Joseph François Frédéric ROUX (1805-1874)**

*Jeune dessinateur sous une arcade*, vers 1840-1850

Aquarelle et gouache sur papier

40,5 x 30,5 cm

Signé en bas à droite *F. Roux*

600 €



**59. François Fortuné Antoine FEROGIO (1805-1888)**

*Pendant l'affaire*, vers 1840

Pierre noire et crayon sur papier

42,5 x 26,5 cm (à vue)

Signé en bas à droite *FEROGIO*

Titré en bas au centre *PENDANT L'AFFAIRE*

450 €





**60. Eugène LAMI (1800-1890)**

*Le Triomphe d'Amphitrite*, vers 1840

Aquarelle sur traits de crayon sur papier

7,7 x 12,6 cm

Annoté sur le passe-partout d'origine *Eugène Lami*

Nous remercions Madame Caroline Imbert d'avoir confirmé l'attribution de ce dessin

750 €



**61. Théodore CARUELLE d'ALIGNY (1798-1871)**

*Arbre dépassant d'un muret*, vers 1840

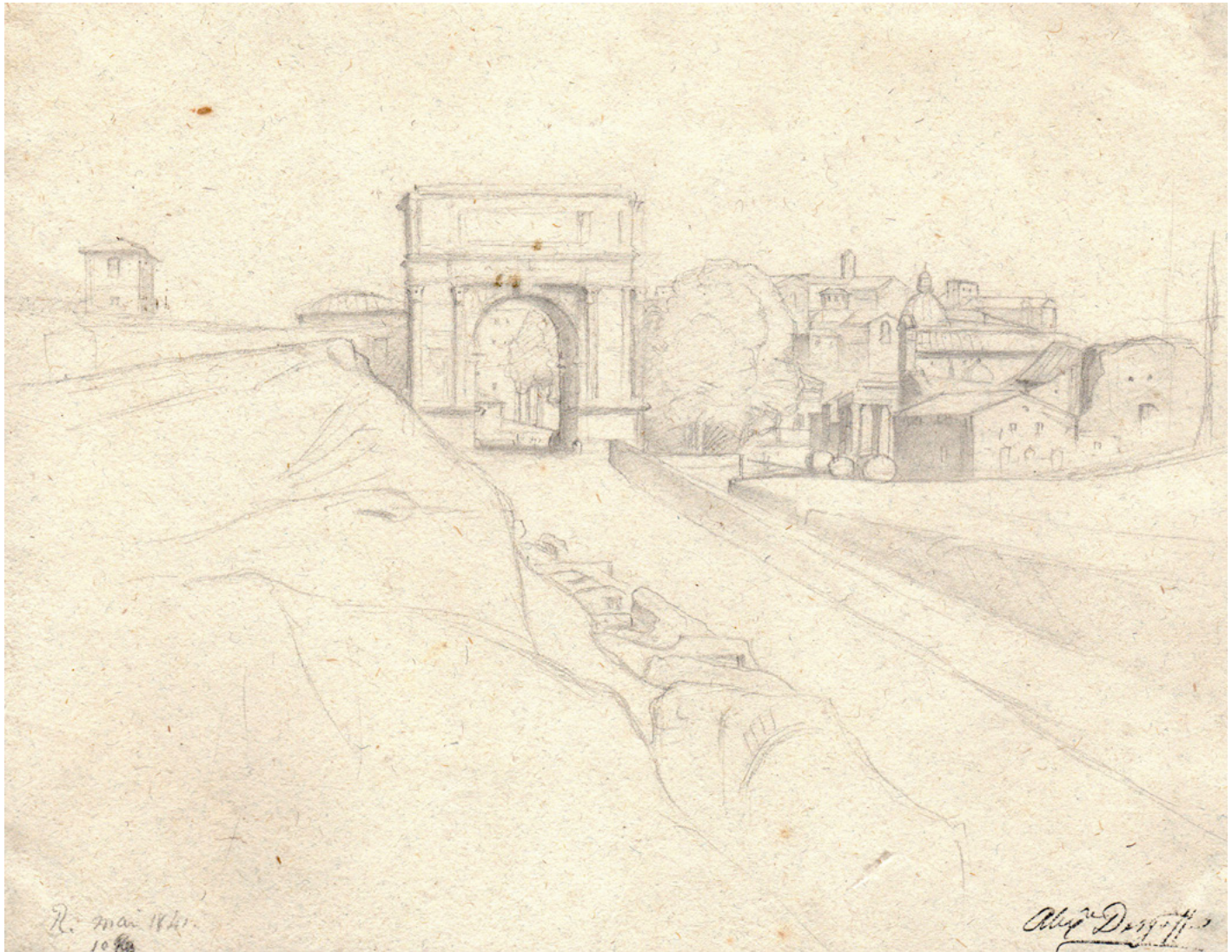
Pierre noire et rehauts de blanc sur papier

21,5 x 27,5 cm

Exposition : *Caruelle d'Aligny*, Paris, galerie Arsinopia, mars 2013 (porte au revers le cachet de l'exposition)

750 €





**62. Alexandre DESGOFFE (1805-1882)**

*Vue du Forum depuis la via Sacra*, 1841

Crayon sur papier

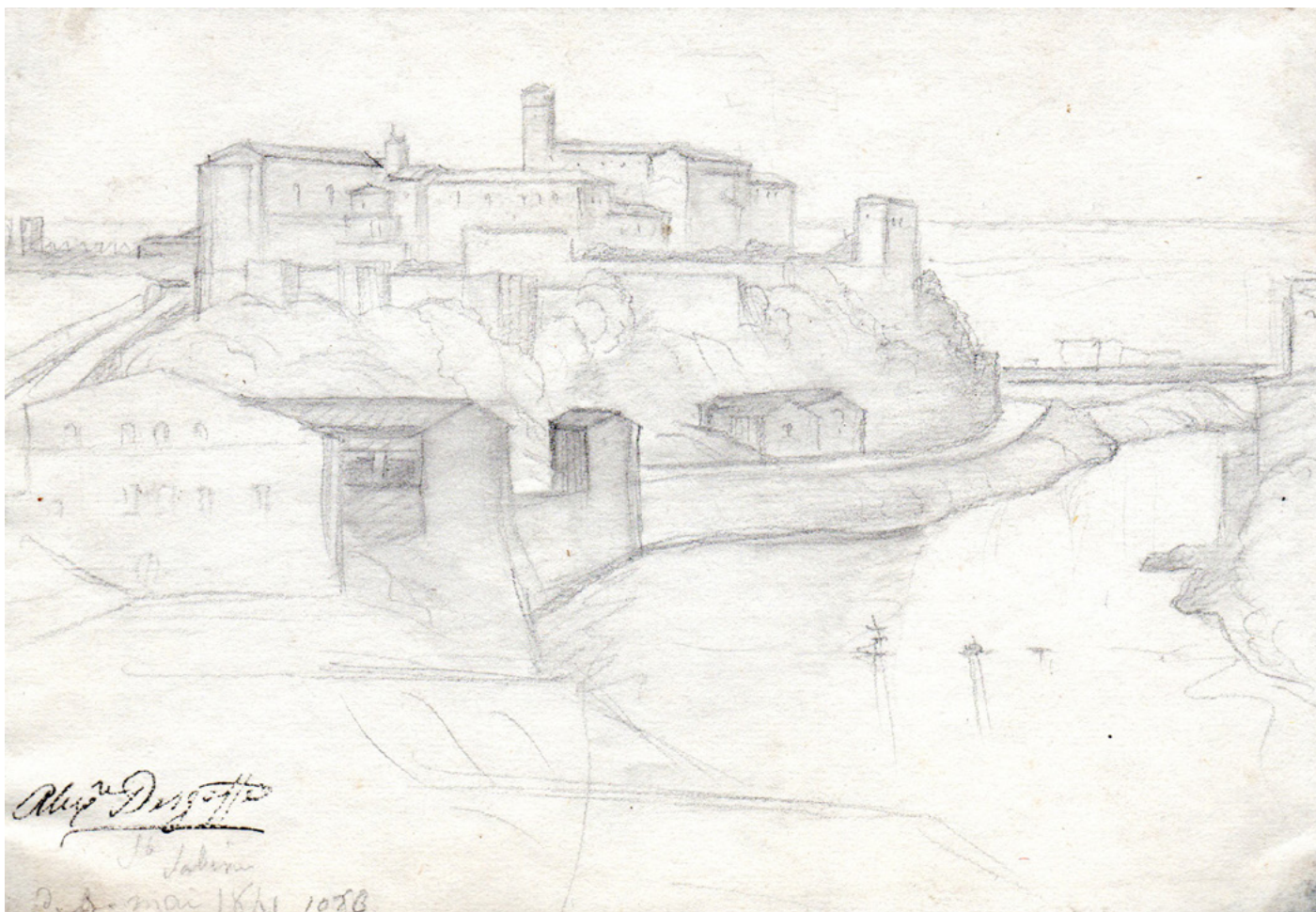
20,5 x 25,5 cm

Porte le cachet de la signature en bas à droite (Lugt 3161)

Localisé et daté en bas à gauche R.[ome] 1841

900 €





**63. Alexandre DESGOFFE (1805-1882)**

*Vue de l'église Santa Sabina à Rome, 1841*

Crayon sur papier

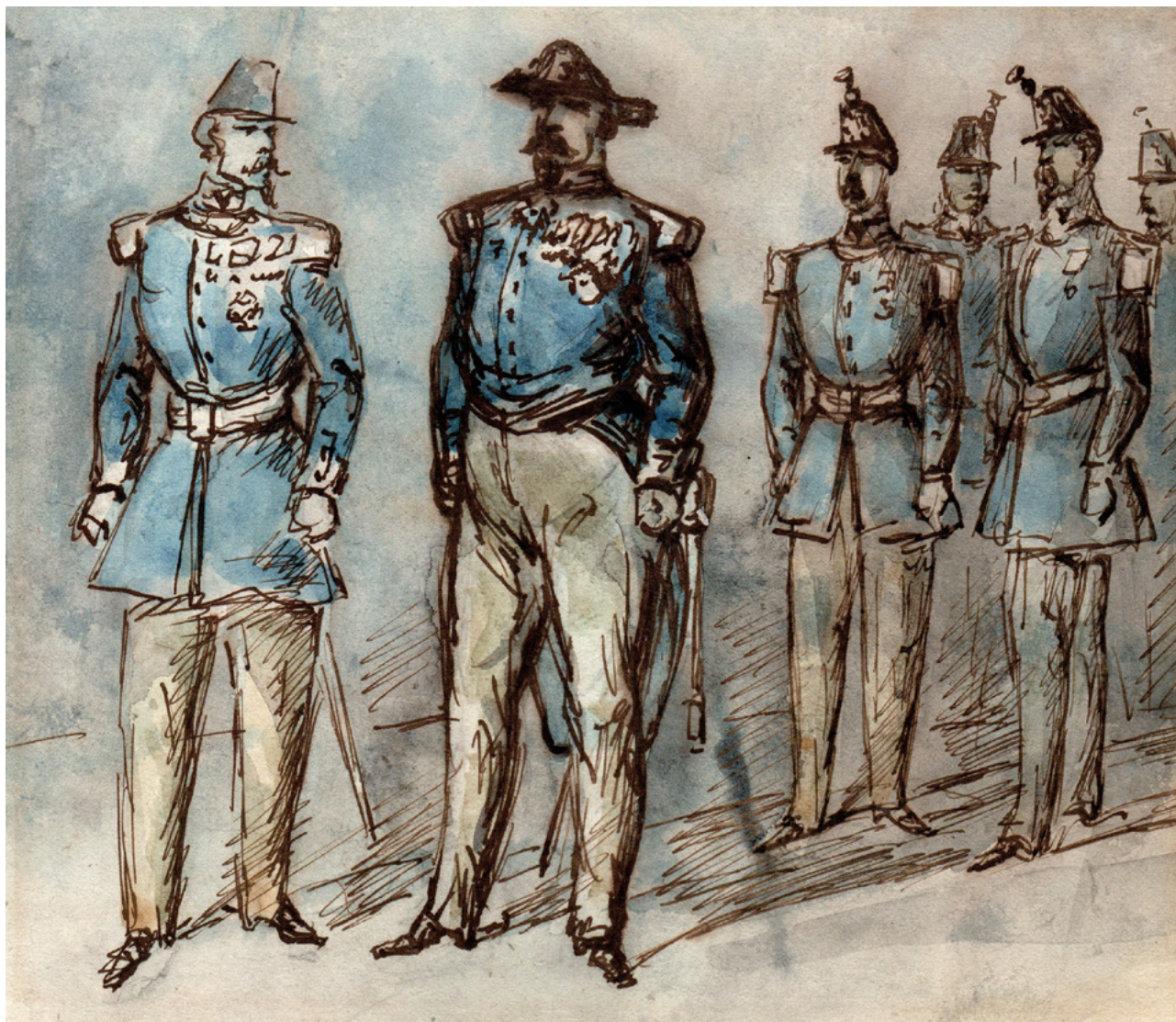
14 x 20 cm

Porte le cachet de la signature en bas à gauche (Lugt 3161)

Localisé et daté en bas à gauche *Ste Sabine / le [...] mai 1841*

750 €





**64. Attribué à Constantin GUYS (1802-1892)**  
*Napoléon III (1808-1873) entouré de soldats, vers 1850*

Encre et aquarelle sur papier

18,5 x 22,5 cm

900 €





**65. Attribué à Constantin GUYS (1802-1892)**

*Jeune fille et sa duègne*, vers 1850

Encre et aquarelle sur papier

27 x 23 cm

Œuvre en rapport : C. Guys, *Jeune fille et sa duègne*, s.d., encre et aquarelle sur papier, Paris, musée d'Orsay

900 €





Antoine Léon Philadelphé Brunel Rocques, d'après Jean-Léon Gérôme, et Manufacture de Sèvres, *Vase commémorant l'Exposition universelle de Londres de 1851*, 1855, porcelaine et bronze, Londres, Royal Collection Trust



**66. Jean-Léon GERÔME (1824-1904)**

*Étude d'homme les bras levés*, vers 1850

Sanguine sur papier fin (irrégularités en bordure)

35 x 22 cm

Peut-être une étude pour le Génie du vase commémoratif de l'Exposition universelle de Londres de 1851

750 €



**67. Jean-Léon GERÔME (1824-1904)**

*Académie d'homme en pied*, vers 1850-1860

Sanguine sur papier

36 x 23 cm

550 €





H. Lehmann, *La France sous les Capétiens, les Valois et les Bourbons, combat pour sa religion et son unité, crée ses lois, fonde sa monarchie*, 1854, plafond, Paris, palais du Luxembourg, salle des Conférences



### 68. Henri LEHMANN (1814-1882)

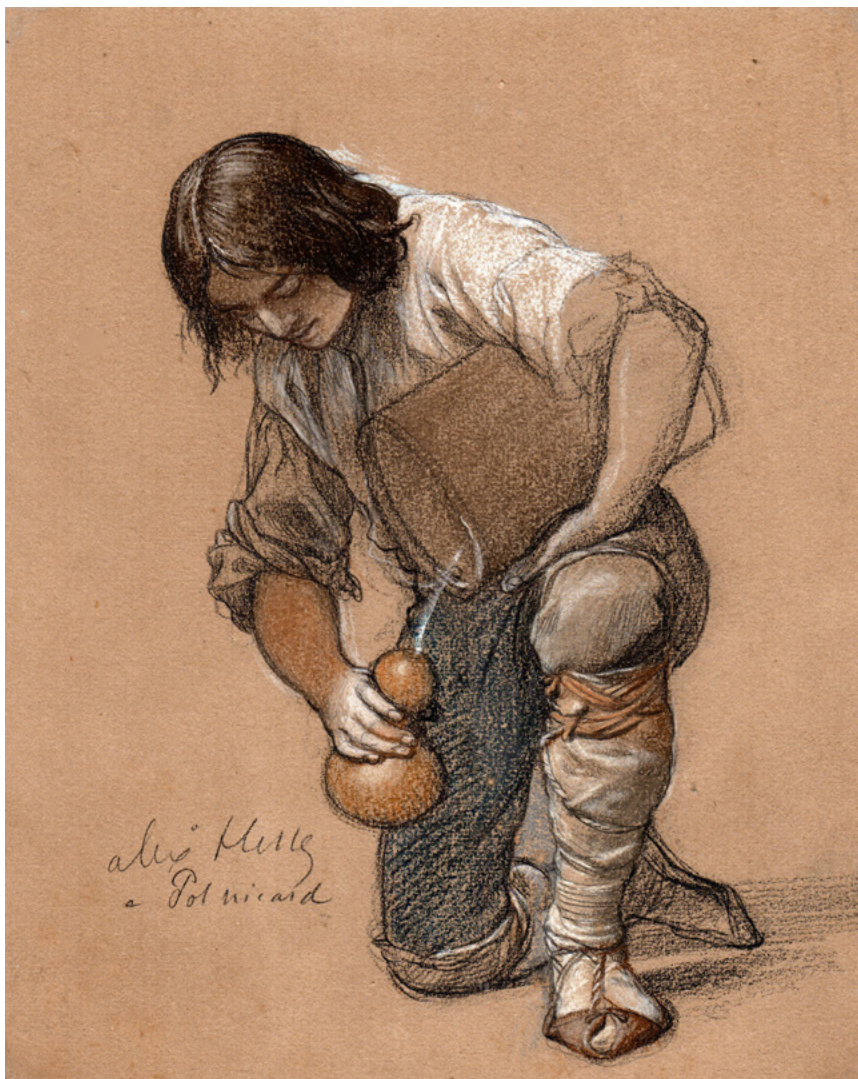
*Un évêque, étude pour La France, sous les Capétiens, les Valois et les Bourbons, combat pour sa religion et son unité, crée ses lois, fonde sa monarchie*, vers 1852-1854

Pierre noire sur papier

20 x 11,5 cm

Étude pour le cul-de-four de l'extrémité est de la salle des Conférences du palais du Luxembourg

450 €



**69. Alexandre HESSE (1806-1879)**

*Jeune garçon versant de l'eau*, vers 1860

Pierre noire et pastel sur papier

26 x 21 cm (motif)

32 x 25 cm (feuille)

Signé en bas à gauche *Alex Hesse* et dédié à *Pol Nicard* [1805-1891, membre et président de la Société nationale des antiquaires de France]

950 €





**70. École française**

*Portrait d'Émile*, vers 1860

Crayon, encre et rehauts de blanc sur papier

21 x 16 cm

Dédiacé et signé en bas à droite *A mon ami Emile / L. de G. / [...] de la Guadel[oupe]*

650 €



**71. Émile LÉVY (1826-1890)**

*Étude d'enfants*, vers 1860

Sanguine sur papier

31 x 23,5 cm

Annoté au verso *Emile Levy*

350 €





**72. François-Louis FRANÇAIS (1814-1897)**

*Vue d'une rivière*, vers 1860

Pierre noire, craie blanche et sanguine sur papier bleu

27,3 x 41 cm

Dédié et signé en bas à droite *à mon ami Doré Français*

Provenance : collection Philibert Doré-Graslin (1819-?), élève de Paul Delaroche

480 €





**73. Achille BENOUVILLE (1815-1891)**

*Paysage avec pins*, vers 1860

Aquarelle sur papier

12 x 19 cm

Cachet de la vente de l'atelier de l'artiste en bas à droite (Lugt 228b)

Provenance : vente de l'atelier de l'artiste, Paris, hôtel Drouot, expert G. Petit, 16 janvier 1901 ;  
conservé par la famille de l'artiste ; puis par descendance

Bibliographie : Marie-Madeleine Aubrun, *Achille Benouville (1815-1891). Catalogue raisonné de l'œuvre*,  
Paris, 1986, n° 350, p. 271 (ill.)

1 450 €





**74. Achille BENOUVILLE (1815-1891)**

*Probablement la Promenade de la Villa Doria à Albano Laziale*, vers 1860

Aquarelle sur papier

26,5 x 41,5 cm

Cachet de la vente de l'atelier de l'artiste au revers (Lugt 228a) avec annotation à l'encre 118 (?)

Provenance : vente de l'atelier de l'artiste, Paris, hôtel Drouot, expert G. Petit, 16 janvier 1901 ;  
conservé par la famille de l'artiste ; puis par descendance

Bibliographie : Marie-Madeleine Aubrun, *Achille Benouville (1815-1891). Catalogue raisonné de l'œuvre*,  
Paris, 1986, n° D. 179, p. 220 (sous le titre « *Sous-bois* ») (ill.)

1 100 €





**75. Achille BENOUVILLE (1815-1891)**

*Vue présumée du Capitole à Rome*, vers 1860

Aquarelle sur papier

12 x 19 cm

Cachet de la vente d'atelier en bas à gauche (Lugt 228b)

Provenance : vente de l'atelier de l'artiste, Paris, hôtel Drouot, expert G. Petit, 16 janvier 1901 ; conservé par la famille de l'artiste ; puis par descendance

Bibliographie : Marie-Madeleine Aubrun, *Achille Benouville (1815-1891). Catalogue raisonné de l'œuvre*, Paris, 1986, n° 308, p. 257 (sous le titre « Paysage ») (ill.) et n° 348bis, p. 270 (sous le titre : « Paysage en Italie ») (ill.)

450 €





**76. Alexis-Nicolas NOËL (1792-1871)**

*La Plage d'Amont à Étretat*, vers 1868

Aquarelle sur traits de crayon sur papier

12 x 19,2 cm

Titre en bas à droite *plage d'amont*

Porte au revers une annotation *plage du chaudron*

650 €



**77. Alexis-Nicolas NOËL (1792-1871)**

*La Plage d'Amont à Étretat*, vers 1868

Aquarelle sur traits de crayon sur papier

12 x 19,2 cm

Titré en bas à droite *plage d'amont*

Présence d'un dessin au revers annoté *plage d'amont en mer*

650 €





Étienne Carjat ((1828-1906), *Henry Monnier en Monsieur Prudhomme*, vers 1875, photographie



### **78. Henry MONNIER (1799-1877)**

*Autoportrait en Monsieur Prudhomme*, 1865

Crayon sur papier

23 x 14,5 cm

Signé et daté en bas à droite à l'encre rouge *Henry Monnier / 1865*

Porte au dos une étiquette numérotée 28

Provenance : collection Alexis Rouart (1839-1911) [cf. son cachet au revers du montage d'origine (Lugt 4899)]

650 €



**79. Dieudonné LANCELOT (1823-1895)**

*L'École des Beaux-Arts, vers 1870*

Encre sur papier

22,5 x 17 cm

Signé en bas à droite *D. LANCELOT*

Provenance : fonds de la Maison Quantin

300 €





**80. Jean-Baptiste-François ARNAUD-DURBEC (1827-1910)**

*L'Enfant prodigue*, 1871

Aquarelle sur papier

47,5 x 55,5 cm

Signé et daté en bas à gauche *Arnaud-Durbec 1871*

Annoté, localisé et titré au verso *Arnaud Durbec / Paris / L'Enfant prodigue*

1 250 €



**81. François FLAMENG (1856-1923)**

*Portrait d'un élève d'Alexandre Cabanel, peut-être Albert Besnard (1849-1934), 1872*

Crayon sur papier bleu

31,8 x 23,7 cm

Annoté, daté et signé sur la gauche *Atelier Cabanel / [?] 8 février 1872 / F. Flameng*

550 €





**82. Philippe CHAPERON (1823-1906)**

*Chambre de l'artiste à l'hôtel de France à Strasbourg, 1873*

Plume et gouache blanche sur papier

22,8 x 16,2 cm

Signé en bas à droite *Ph. Chaperon*

Localisé et daté en bas au centre *Strasbourg 27<sup>bre</sup> 1873 / Hôtel de France*

700 €



J.-L. Gérôme, *Une rue du Caire*, 1871, huile sur toile, collection particulière



### 83. Jean-Léon GERÔME (1824-1904)

*Études de chiens*, vers 1870-1880

Crayon sur papier

29 x 22 cm

Œuvres en rapport : J.-L. Gérôme, *Une rue du Caire*, 1871, toile, 59 x 92,7 cm, collection Najd (Gerald M. Ackerman, *Jean-Léon Gérôme : sa vie, son œuvre (1824-1904)*, Courbevoie, 1997, n° 212, p. 102) ; J.-L. Gérôme, *Quittant la mosquée*, 1903, huile sur toile, 54,6 x 78,7 cm, collection particulière (*ibidem*, n° 518, p. 368)

950 €





J.-L. Gérôme, *Quittant la mosquée*, 1903, huile sur toile, 54,6 x 78,7 cm, collection particulière



**84. Jean-Léon GERÔME (1824-1904)**

*Études de chiens*, vers 1870-1880

Crayon sur papier

30 x 22 cm

750 €



**85. Jean-Léon GERÔME (1824-1904)**

*Figure orientale assise*, vers 1870-1880

Crayon sur papier

30 x 20 cm

Esquisses de figures au verso

650 €





Charles Goutzwiller, d'après L.-O. Merson, *Le Sacrifice à la Patrie*, photogravure in Paul Milliet, *Une famille de républicains fouriéristes : les Milliet*, Paris, Giard et Brière, 1915-1916, p. XXXIII



### 86. Luc-Olivier MERSON (1846-1920)

*Études de pieds et de bras pour Le Sacrifice à la Patrie*, vers 1875

Crayon sur papier bleu

25 x 18 cm

Préparatoire au tableau *Le Sacrifice de la Patrie*, exposé au Salon de 1875 (aujourd'hui disparu)

350 €



P. Baudry, *Projet de diplôme des récompenses de l'Exposition universelle*, 1878, crayon noir, plume, encre brune, aquarelle, huile et rehauts d'or sur toile, Paris, Ecole nationale des Beaux-Arts, inv. 523



### 87. Paul BAUDRY (1828-1886)

*Allégories de la France et de la Paix*, études de femmes et de mains pour le diplôme des récompenses de l'Exposition universelle de 1878, vers 1878

Crayon sur papier

24 x 32 cm

Cachet de la signature en bas à droite (Lugt 222h)

Portait sur le montage un cartouche erroné « Paul Baudry / Projets de Vitraux pour la Cathédrale d'Orléans / en l'honneur des fêtes de Jeanne d'Arc [sic] / L'Artiste est mort pendant la composition de ses travaux »

Exposition : *Les Peintres français et le grand décor parisien au 19<sup>e</sup> siècle*, Paris, galerie Joseph Hahn, 6 mars-18 avril 1984, n° 68 (avec la précision erronée « [ce dessin] se rapporte à la décoration du Panthéon [...] »)

Provenance : collection Jacques Baudry (1883-après 1929), fils de l'artiste (cf. annotation sur le passe d'origine)

Nous remercions Madame Véronique Goarin de son aide dans l'identification du sujet de cette étude

2 100 €





**88. Auguste BARTHOLDI (1834-1904)**

*Petit chien*, vers 1880

Lavis d'encre sur papier

12 x 6 cm

Signé en bas à gauche *Bartholdi*

380 €



**89. Stefano DONADONI (1844-1911)**

*La Villa Médicis*, vers 1880-1890

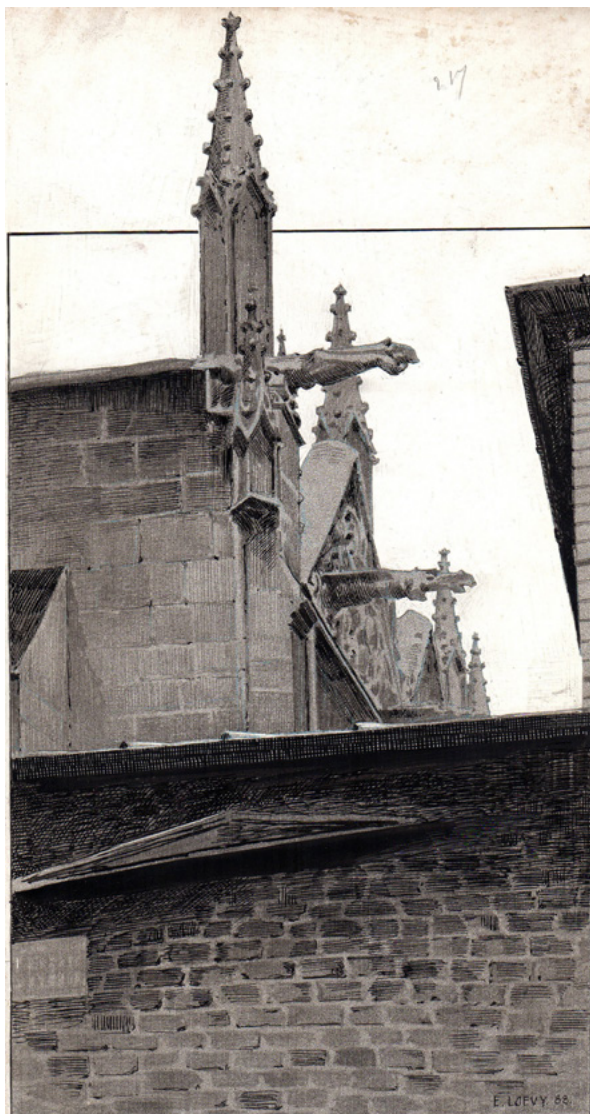
Aquarelle sur papier

12,1 x 29,7 cm (feuille)

Signé et localisé en bas à droite *S. Donadoni Roma*

850 €





**90. Edward LOEVY (1857-1911)**

*Pinacles et gargouilles*, 1888

Dessin sur carte à gratter (Gillot)

28,5 x 16 cm

Signé et daté en bas à droite *E. LOEVY. 88.*

Provenance : fonds de la Maison Quantin

400 €



**91. Edgard de SAINT-PIERRE de MONTZAIGLE (1867-1930)**

*Tête de Diane en tondo*, vers 1890

Crayons de couleur sur papier

ø 34 cm

Signé en bas à gauche *E. de Montzaigle*

900 €





**92. Dauphin-Amable PETIT (1866-1947), dit AMABLE**

*Projet de décor, peut-être pour une Exposition universelle, vers 1890-1900*

Maquette sur plusieurs plans, encadrée sous verre (encre, aquarelle et gouache sur carton découpé)

H. 41 x L. 80,5 x P. 17 cm (avec encadrement)

32 x 71 cm (à vue)

Provenance : fonds d'atelier de l'artiste

1 600 €



**93. Armand POINT (1861-1932)**

*Coup de vent en bord de mer*, 1898

Technique mixte sur papier

8,2 x 34,3 cm

Signé et daté en bas à gauche *A.POINT 1898*

950 €





**94. Jean-Jacques HENNER (1829-1905)**

*Paysage en Alsace*, vers 1903

Fusain sur papier

6,9 x 12,2 cm

Cachet de la signature en bas à gauche (Lugt 3652)

900 €



**95. Émile-Antoine BOURDELLE (1861-1929)**

*Femme en prière*, vers 1900

Pastel sur papier marouflé sur carton

38,5 x 27 cm

Signé en bas à droite *E. Bourdelle*

Provenance : collection Joseph Pierre (1862-1936)

900 €





**96. Marcel JAMBON (1848-1908)**

*Projet de décor pour Crainqueville d'Anatole France (jouée pour la première fois en 1901), 1903*

Aquarelle sur papier marouffé carton

34,5 x 53 cm

Signé, daté et titré en bas à droite *M Jambon 1903 / Crainqueville / JB. R. [...]*

800 €





**97. Alexandre BAILLY (1866-1947)**

*Projet de décor non utilisé pour Tristan et Isolde de Richard Wagner (entré au répertoire en 1904), vers 1904*

Aquarelle sur papier

29 x 37 cm

Signé en bas à gauche *A. Bailly*

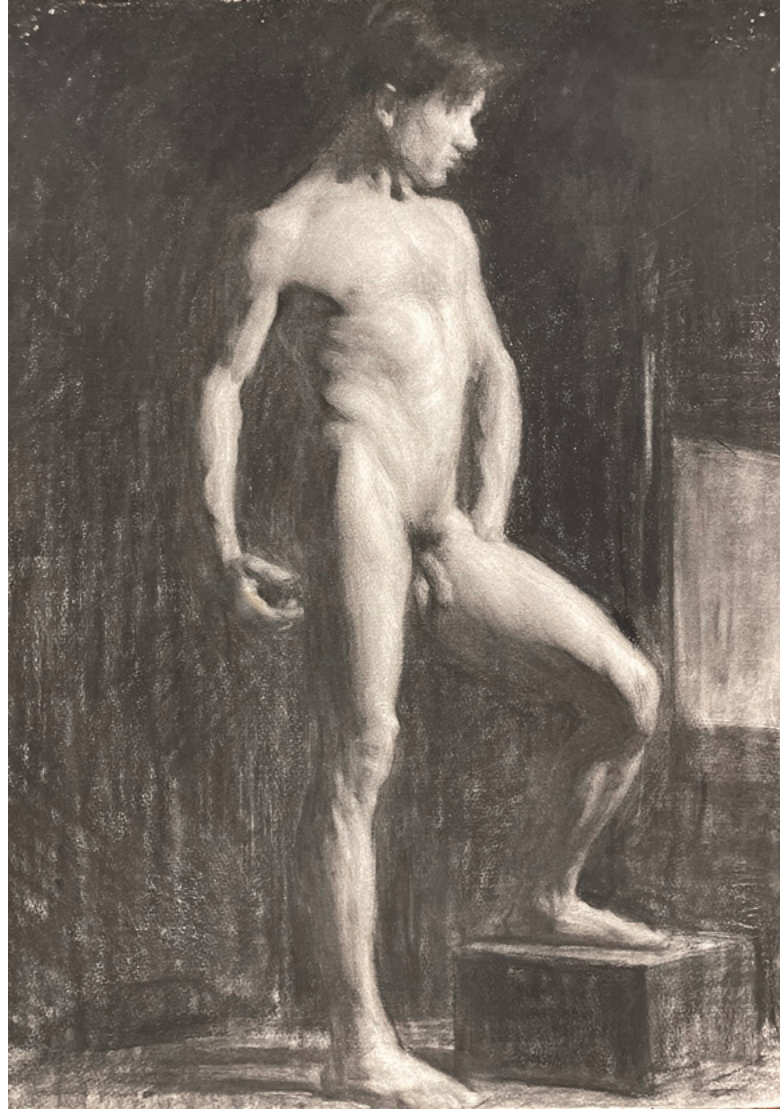
Titré au verso *Tristan*

700 €





Photographie de Pablo Picasso en 1908



**98. Léon Victor FONTAN (1884-1965), dit Léo FONTAN**

*Académie d'homme*, vers 1905-1910

Fusain sur papier

62,5 x 47,5 cm

Une identification du modèle avec le jeune Pablo Picasso (1881-1873), qui s'installe à Paris en 1904, a été suggérée

1 800 €



**99. Henri HARPIGNIES (1819-1916)**

*Vue de Menton depuis le cap Martin, 1908*

Aquarelle sur papier

22,5 x 22,5 cm

Signé et daté en bas à gauche *H. Harpignies, 1908.*

Localisé en bas à droite *Cap Martin / Menton*

Nous remercions Monsieur Jean-Pierre Cappoen d'avoir confirmé l'attribution de ce dessin

1 450 €





### 100. Albert GUILLAUME (1873-1942)

*Des goûts et des couleurs*, 1919

Encre et aquarelle bleue sur papier

23,5 x 31,5 cm

Signé en bas à droite *AGuillaume*

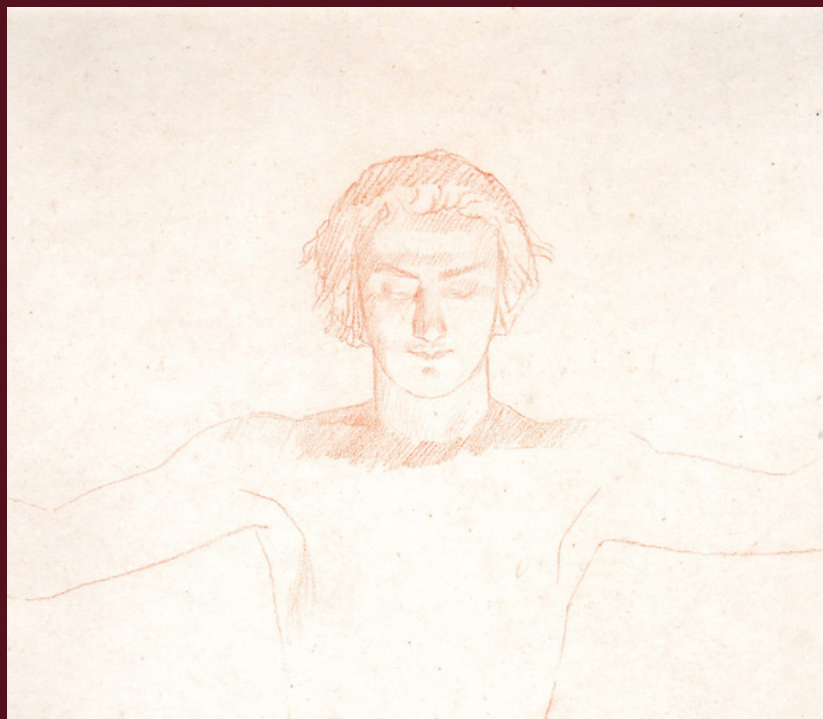
Titré et signé dans la partie supérieure *Des goûts et des couleurs... par Albert Guillaume*

Daté en haut à droite *avril 1919*

Annoté en bas *Entre exposants — « Savais-tu que le Blanc d'argent » venait de Bolchie » ? / — Non, mais je me doutais que le « Bleu de Prusse » était fabriqué en France... »*

Probablement préparatoire à une gravure de la revue *Pays de France* publiée en avril 1919

350 €



**GALERIE LA NOUVELLE ATHÈNES**

22, rue Chaptal - 75009 Paris

01.75.57.11.42 - 06.23.14.97.85

[contact@lanouvelleathenes.fr](mailto:contact@lanouvelleathenes.fr) - [www.lanouvelleathenes.fr](http://www.lanouvelleathenes.fr)